

UCHWAŁA NR IV.31.2019
RADY GMINY LEGNICKIE POLE

z dnia 29 stycznia 2019 r.

w sprawie miejscowego planu zagospodarowania przestrzennego dla lokalizacji inwestycji celu publicznego, jaką jest dwutorowa napowietrzna linia elektroenergetyczna 400 kV Mikułowa – Czarna w Gminie Legnickie Pole

Na podstawie art. 18 ust. 2 pkt 5 ustawy z dnia 8 marca 1990 r. o samorządzie gminnym (tekst jednolity: Dz. U. z 2018 r., poz. 994 z późn. zm.), art. 20 ust. 1, art. 27 ustawy z dnia 27 marca 2003 r. o planowaniu i zagospodarowaniu przestrzennym (tekst jednolity: Dz. U. z 2018 r., poz. 1945), oraz w związku z uchwałą Nr XXVII.167.2017 Rady Gminy Legnickie Pole z dnia 28 lutego 2017 r. w sprawie przystąpienia do sporządzenia miejscowego planu zagospodarowania przestrzennego dla lokalizacji inwestycji celu publicznego, jaką jest dwutorowa napowietrzna linia elektroenergetyczna 400 kV Mikułowa – Czarna, po stwierdzeniu, że projekt planu nie narusza ustaleń Studium uwarunkowań i kierunków zagospodarowania przestrzennego Gminy Legnickie Pole, uchwala co następuje:

Rozdział 1.
Przepisy ogólne

§ 1. Uchwala się miejscowy plan zagospodarowania przestrzennego dla lokalizacji inwestycji celu publicznego, jaką jest napowietrzna linia elektroenergetyczna 400 kV Mikułowa – Czarna w Gminie Legnickie Pole, w granicach określonych na rysunku miejscowego planu zagospodarowania przestrzennego.

§ 2. Załącznikami do niniejszej uchwały są:

- 1) załącznik nr 1 – rysunek miejscowego planu zagospodarowania przestrzennego na arkuszach A, B, C, D, E, F, G, H, I, J, K, L i M;
- 2) załącznik nr 2 – rozstrzygnięcie o sposobie rozpatrzenia uwag do projektu planu;
- 3) załącznik nr 3 – rozstrzygnięcie o sposobie realizacji, zapisanych w planie, inwestycji z zakresu infrastruktury technicznej, które należą do zadań własnych gminy oraz zasadach ich finansowania.

§ 3. Użyte w uchwale określenia oznaczają:

- 1) nieprzekraczalna linia zabudowy – linię, której projektowany budynek nie może przekroczyć; dopuszcza się przekroczenie ustalonej nieprzekraczalnej linii zabudowy na odległość do 1,3 m częściami budynku takimi jak: zadaszenia nad wejściem, schody zewnętrzne, pochylnie;
- 2) plan – niniejszy miejscowy plan zagospodarowania przestrzennego;
- 3) teren – powierzchnię wydzieloną na rysunku planu linią rozgraniczającą, posiadającą odrębne oznaczenie;
- 4) wody powierzchniowe – śródlądowe wody powierzchniowe;
- 5) ustawa – przepisy ustawy z dnia 27 marca 2003 r. o planowaniu i zagospodarowaniu przestrzennym;
- 6) zabudowa – budynek lub zespół budynków.

§ 4. W granicach planu ustala się lokalizację inwestycji celu publicznego o znaczeniu ponadlokalnym, którą jest napowietrzna linia elektroenergetyczna 400 kV relacji Mikułowa – Czarna.

§ 5. Tereny wyznaczone na rysunku planu zostały oznaczone symbolem obrębu ewidencyjnego, numerem porządkowym i symbolem przeznaczenia z wyłączeniem dróg publicznych i wód powierzchniowych. Przyjęto następujące symbole obrębów ewidencyjnych dla:

- 1) wsi Czarnków – „C”;
- 2) wsi Lubień – „L”;
- 3) wsi Legnickie Pole – „LP”;
- 4) wsi Mikołajowice – „M”;
- 5) wsi Taczalin – „T”.

Rozdział 2.

Przeznaczenie terenów, zasady ochrony i kształtowania ład przestrzennego, zasady kształtowania zabudowy oraz wskaźniki zagospodarowania terenu, maksymalna i minimalna intensywność zabudowy jako wskaźnik powierzchni całkowitej zabudowy w odniesieniu do powierzchni działki budowlanej, minimalny udział procentowy powierzchni biologicznie czynnej w odniesieniu do powierzchni działki budowlanej, maksymalna wysokość zabudowy, minimalna liczba miejsc do parkowania w tym miejsca przeznaczone na parkowanie pojazdów zaopatrzonych w kartę parkingową i sposób ich realizacji oraz linie zabudowy i gabaryty obiektów

§ 6. 1. Ustala się przeznaczenie terenów oznaczonych symbolami od C1.R do C8.R, L1.R, L13.R, od LP1.R do LP10.R, od M1.R do M12.R, T1.R do T6.R pod tereny rolnicze.

2. Przeznaczenie terenów określonych w ust. 1 obejmuje użytki rolne, na których:

1) dopuszcza się:

- a) drogi dojazdu rolnego,
- b) urządzenia infrastruktury technicznej na zasadach określonych w rozdziale 10;

2) zakazuje się zabudowy.

§ 7. 1. Dla terenów oznaczonych symbolami M1.PU i M2.PU ustala się:

1) przeznaczenie terenu – zabudowa usługowa, obiekty produkcyjne, składy i magazyny, na którym:

a) dopuszcza się:

- zabudowę garażową, gospodarczą, zielenią urządzonej, miejsca parkingowe, dojazdy,
- napowietrzną linię elektroenergetyczną 400 kV relacji Mikułowa – Czarna,
- urządzenia infrastruktury technicznej na zasadach określonych w rozdziale 10,

b) zakazuje się:

- usług, które wymagają ustanowienia dopuszczalnych poziomów hałasu zgodnie z przepisami o ochronie środowiska,
- zakładów o zwiększonym lub dużym ryzyku wystąpienia poważnych awarii;

2) wskaźniki zagospodarowania działki budowlanej:

- a) maksymalny wskaźnik zabudowy: 50%,
- b) minimalny wskaźnik powierzchni biologicznie czynnej: 15%,
- c) minimalny wskaźnik intensywności zabudowy: 0,001,
- d) maksymalny wskaźnik intensywności zabudowy: 1,2;

3) parametry nowej zabudowy:

- a) maksymalna wysokość zabudowy: 8 m,
- b) geometria i spadek głównych połaci dachu budynku: dach płaski,

4) zabudowę należy lokalizować względem ustalonych na rysunku planu nieprzekraczalnych linii zabudowy zgodnie z zasadami określonymi w § 3 pkt 1;

5) szczególne warunki nowej zabudowy: materiały użyte do realizacji winny nie rozprzestrzeniać ognia.

2. Z uwagi na lokalizację terenu w pasie technologicznym linii elektroenergetycznej najwyższych napięć ustala się zakaz lokalizacji miejsc parkingowych.

§ 8. Ustala się przeznaczenie terenów oznaczonych symbolami C1.ZL, C2.ZL, od L1.ZL do L5.ZL, LP1.ZL, LP2.ZL pod lasy. Zasady zagospodarowania lasów zgodnie z przepisami o lasach.

§ 9. 1. Ustala się przeznaczenie terenów oznaczonych symbolami od 1.WS do 12.WS pod wody powierzchniowe.

2. Na terenach określonych w ust. 1 dopuszcza się liniowe obiekty infrastruktury technicznej, w tym napowietrzną linię elektroenergetyczną 400 kV relacji Mikułowa – Czarna.

§ 10. 1. Ustala się przeznaczenie terenów oznaczonych symbolami 1.KD-A, od 1.KD-Z do 5.KD-Z, 1.KD-D i 2.KD-D pod drogi publiczne.

2. Przeznaczenie terenów określonych w ust. 1 obejmuje pasy drogowe dróg publicznych.

3. Na terenach określonych w ust. 1 dopuszcza się:

- 1) napowietrzną linię elektroenergetyczną 400 kV relacji Mikułowa – Czarna;
- 2) urządzenia infrastruktury technicznej na zasadach określonych w rozdziale 10.

§ 11. 1. Ustala się przeznaczenie terenów oznaczonych symbolami od C1.E do C4.E, od L1.E do L5.E, od LP1.E do LP6.E, od M1.E do M5.E, od T1.E do T5.E pod tereny infrastruktury technicznej elektroenergetyki.

2. Przeznaczenie terenów określonych w ust. 1 obejmuje przebieg napowietrznej linii elektroenergetycznej 400 kV relacji Mikułowa – Czarna, na których:

1) dopuszcza się:

- a) rolnicze wykorzystanie gruntów rolnych niewyłączonych z użytkowania rolniczego,
- b) drogi dojazdu rolnego,
- c) dojazd do konstrukcji wsporczej linii,
- d) urządzenia infrastruktury technicznej na zasadach określonych w rozdziale 10;

2) zakazuje się zabudowy.

§ 12. 1. Ustala się przeznaczenie terenów oznaczonych symbolami C5.E, C6.E, L6.E, L7.E pod tereny infrastruktury technicznej elektroenergetyki.

2. Przeznaczenie terenów określonych w ust. 1 obejmuje przebiegi istniejących linii elektroenergetycznych, na których:

1) dopuszcza się:

- a) rolnicze wykorzystanie gruntów rolnych niewyłączonych z użytkowania rolniczego,
- b) drogi dojazdu rolnego,
- c) urządzenia infrastruktury technicznej na zasadach określonych w rozdziale 10,

2) zakazuje się zabudowy.

Rozdział 3.

Zasady ochrony środowiska, przyrody i krajobrazu

§ 13. 1. Na obszarze planu nie występują tereny wymagające wskazania dopuszczalnych poziomów hałasu zgodnie z przepisami o ochronie środowiska.

2. Obszar planu przecina Zespoły Przyrodniczo – Krajobrazowe:

- 1) Dolina Uszewicy;
- 2) Łąki Książęce;
- 3) Złoty Las.

3. Zaopatrzenie w wodę z sieci wodociągowej, dopuszcza się ujęcie własne.

4. Odprowadzenie ścieków do sieci kanalizacji sanitarnej, dopuszcza się indywidualne rozwiązania.

Rozdział 4.

Zasady kształtowania krajobrazu

§ 14. Część obszaru planu położona jest w granicach zespołów krajobrazowo- przyrodniczych, w granicach których mają zastosowanie przepisy odrębne dotyczące ochrony przyrody.

Rozdział 5.

Zasady ochrony dziedzictwa kulturowego i zabytków, w tym krajobrazów kulturowych, oraz dóbr kultury współczesnej

§ 15. Na obszarze planu wyznaczono strefy ochrony konserwatorskiej stanowiska archeologicznego. W granicach stref obowiązują zasady ochrony zgodnie z przepisami o ochronie zabytków i opiece nad zabytkami.

Rozdział 6.

Wymagania wynikające z potrzeb kształtowania przestrzeni publicznych

§ 16. Na obszarze planu nie występują przestrzenie publiczne – nie ustala się wymagań wynikających z potrzeb ich kształtowania.

Rozdział 7.

Granice i sposoby zagospodarowania terenów lub obiektów podlegających ochronie, na podstawie odrębnych przepisów, terenów górniczych, a także obszarów szczególnego zagrożenia powodzią, obszarów osuwania się mas ziemnych, krajobrazów priorytetowych określonych w audycie krajobrazowym oraz w planach zagospodarowania przestrzennego województwa

§ 17. 1. Na obszarze planu nie występują obszary osuwania się mas ziemnych ani krajobrazy priorytetowe.

2. Na rysunku planu ujawniono obszary szczególnego zagrożenia powodzią:

- 1) obszary, na których prawdopodobieństwo wystąpienia powodzi jest wysokie i wynosi raz na 10 lat;
- 2) obszary, na których prawdopodobieństwo wystąpienia powodzi jest średnie i wynosi raz na 100 lat. Na terenach położonych w granicach tych obszarów obowiązują ograniczenia w zagospodarowaniu wynikające z przepisów Prawa wodnego.
3. Część obszaru planu położona jest w granicach Zespołów Przyrodniczo-Krajobrazowych:
 - 1) Dolina Uszewicy;
 - 2) Łąki Książęce;
 - 3) Złoty Las.
4. Część obszaru planu położona jest w granicach Terenu Górniczego „Taczalin II” (numer w rejestrze: 8/1/41) ustanowionego do złoża kopaliny kwarców żyłowych (Nr MIDAS 116).
5. Na obszarze planu odkryte podczas prac ziemnych przedmioty, co do których istnieje przypuszczenie, że są zabytkami, podlegają ochronie na podstawie przepisów o ochronie zabytków i opiece nad zabytkami.

Rozdział 8.

Szczegółowe zasady i warunki scalania i podziału nieruchomości objętych planem miejscowym

§ 18. 1. Ustala się zasady i warunki scalania i podziału nieruchomości:

- 1) front działek budowlanych nie może być mniejszy niż 20 metrów;
- 2) minimalna powierzchnia działki: 2000 m²;
- 3) kąt położenia granicy działki w stosunku do pasa drogowego: od 60° do 90°.

2. Ustalenia, o których mowa w ust. 1 nie dotyczą działek przeznaczonych pod infrastrukturę techniczną.

Rozdział 9.

Szczególne warunki zagospodarowania terenów oraz ograniczenia w ich użytkowaniu, w tym zakaz zabudowy

§ 19. 1. Na terenach położonych w granicach wyznaczonego na rysunku planu obszaru pasa technologicznego napowietrznych linii elektroenergetycznych 400 kV o szerokości 70 m, tj. po 35 m w obie strony od osi linii elektroenergetycznej 400 kV:

- 1) dopuszcza się natężenie pola elektrycznego powyżej 1 kV/m;
- 2) zakazuje się nowych nasadzeń o wysokości przekraczającej 4 m;
- 3) zakazuje się tworzenia hałd, nasypów.

2. Zakaz określony w ust. 1 pkt 2 nie dotyczy terenów oznaczonych symbolem ZL.

3. Na obszarze planu oznaczono strefę kontrolowaną od gazociągów wysokiego ciśnienia relacji Węzeł Jeleniów – Rodakowice o średnicy nominalnej DN 300 i ciśnieniu nominalnym PN 6,3 MPa. W strefie kontrolowanej obowiązują ograniczenia wynikające z przepisów dotyczących warunków technicznych, jakim powinny odpowiadać sieci gazowe i ich usytuowanie.

Rozdział 10.

Zasady modernizacji, rozbudowy i budowy systemów komunikacji i infrastruktury technicznej

§ 20. Obszar planu obejmuje następujące elementy systemu komunikacji:

- 1) autostradę oznaczoną symbolem 1.KD-A;
- 2) powiatowe drogi publiczne oznaczone symbolami od 1.KD-Z do 5.KD-Z;
- 3) gminne drogi publiczne oznaczone symbolami 1.KD-D i 2.KD-D.

§ 21. Ustala się zasady modernizacji, rozbudowy i budowy dróg publicznych KD:

- 1) drogi publicznej 1.KD-A: zgodne z parametrami technicznymi odpowiadającymi klasie „autostrada” dla przebiegu poza terenami zabudowanymi, w pasie terenu wyznaczonym na rysunku planu;
- 2) dróg publicznych od 1.KD-Z do 5.KD-Z: zgodne z parametrami technicznymi odpowiadającymi klasie „zbiorcza” dla przebiegu poza terenami zabudowanymi, w pasie terenu wyznaczonym na rysunku planu, który obejmuje istniejący pas drogowy;
- 3) dróg publicznych 1.KD-D i 2.KD-D: zgodne z parametrami technicznymi odpowiadającymi klasie „dojazdowa” dla przebiegu poza terenami zabudowanymi, w pasie terenu wyznaczonym na rysunku planu, który obejmuje istniejący pas drogowy.

§ 22. 1. Ustala się zasady modernizacji, rozbudowy i budowy linii elektroenergetycznych:

- 1) realizacja linii elektroenergetycznej 400 kV relacji Mikułowa – Czarna jako napowietrzna;
- 2) lokalizacja konstrukcji wsporczych w granicach terenów oznaczonych symbolem „E” i „PU”;
- 3) wysokość konstrukcji wsporczych linii elektroenergetycznej 400 kV relacji Mikułowa – Czarna: do 90 m;
- 4) odległość konstrukcji wsporczych linii od pasa drogowego drogi publicznej: zgodnie z przepisami o drogach publicznych;
- 5) dopuszcza się skablowanie linii elektroenergetycznych średniego napięcia.

2. Modernizację, rozbudowę i budowę innych urządzeń infrastruktury technicznej, nieujętych w ust. 1, należy prowadzić zgodnie z warunkami technicznymi prowadzenia ich pod napowietrzną linią elektroenergetyczną 400 kV.

Rozdział 11.

Sposób i termin tymczasowego zagospodarowania, urządzenia i użytkowania terenów

§ 23. Nie wyznacza się terenów wymagających ustalenia sposobu i terminu tymczasowego zagospodarowania, urządzenia i użytkowania terenu.

Rozdział 12.

Stawki procentowe na podstawie których ustala się opłatę, o której mowa w art. 36 ust. 4 ustawy

§ 24. Ustala się stawkę procentową stanowiącą podstawę do określania opłaty, o której mowa w art. 36 ust. 4 ustawy, równą 0,1%.

Rozdział 13.

Przepisy końcowe

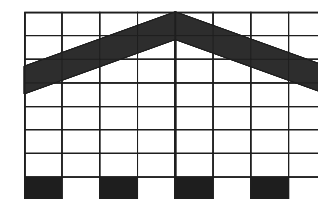
§ 25. Wykonanie uchwały powierza się Wójtowi Gminy Legnickie Pole.

§ 26. Uchwała wchodzi w życie po upływie 14 dni od dnia ogłoszenia w Dzienniku Urzędowym Województwa Dolnośląskiego.

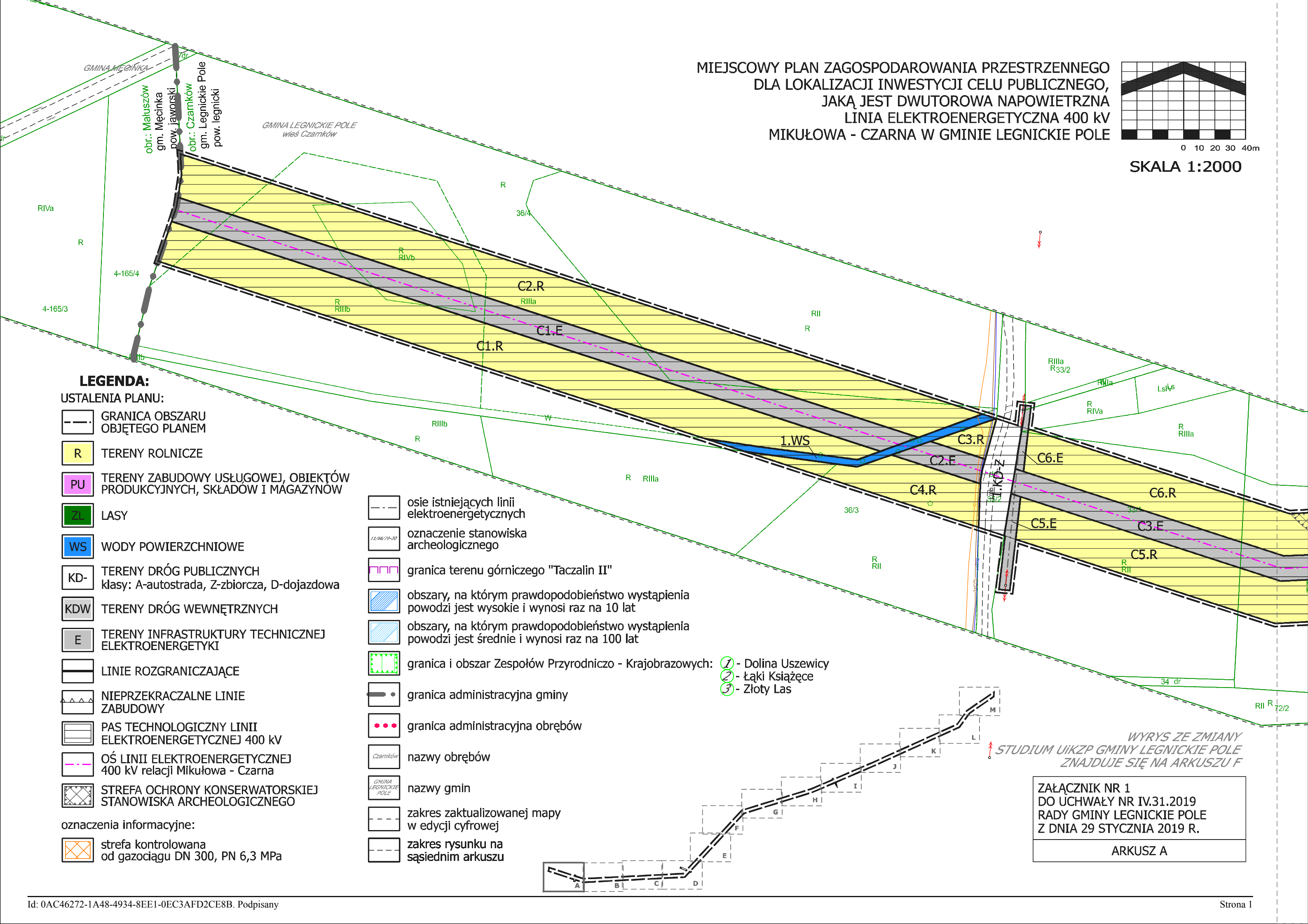
Przewodniczący Rady Gminy
Legnickie Pole

Dariusz Szczerba

MIEJSCOWY PLAN ZAGOSPODAROWANIA PRZESTRZENNEGO
DLA LOKALIZACJI INWESTYCJI CELU PUBLICZNEGO,
JAKĄ JEST DWUTOROWA NAPOWIETRZNA
LINIA ELEKTROENERGETYCZNA 400 kV
MIKUŁOWA - CZARNA W GMINIE LEGNICKIE POLE



SKALA 1:2000



LEGENDA:

USTALENIA PLANU:

- GRANICA OBSZARU OBJĘTEGO PLANEM
- R TERENY ROLNICZE
- PU TERENY ZABUDOWY USŁUGOWEJ, OBIEKTÓW PRODUKCYJNYCH, SKŁADÓW I MAGAZYNÓW
- ZL LASY
- WS WODY POWIERZCHNIOWE
- KD- TERENY DRÓG PUBLICZNYCH klasy: A-autostrada, Z-zbiorcza, D-dojazdowa
- KDW TERENY DRÓG WEWNĘTRZNYCH
- E TERENY INFRASTRUKTURY TECHNICZNEJ ELEKTROENERGETYKI
- LINIE ROZGRANICZAJĄCE
- NIEPRZEKRACZALNE LINIE ZABUDOWY
- PAS TECHNOLOGICZNY LINII ELEKTROENERGETYCZNEJ 400 kV
- OŚ LINII ELEKTROENERGETYCZNEJ 400 kV relacji Mikułowa - Czarna
- STREFA OCHRONY KONSERWATORSKIEJ STANOWISKA ARCHEOLOGICZNEGO
- oznaczenia informacyjne:
strefa kontrolowana od gazociągu DN 300, PN 6,3 MPa

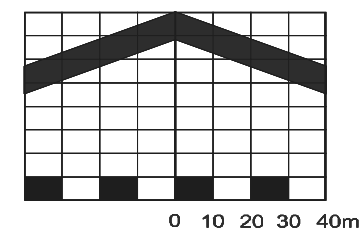
- osie istniejących linii elektroenergetycznych
- 1.1/66/79-20 oznaczenie stanowiska archeologicznego
- granica terenu górniczego "Taczalin II"
- obszary, na którym prawdopodobieństwo wystąpienia powodzi jest wysokie i wynosi raz na 10 lat
- obszary, na którym prawdopodobieństwo wystąpienia powodzi jest średnie i wynosi raz na 100 lat
- granica i obszar Zespołów Przyrodniczo - Krajobrazowych: 1 - Dolina Uszewicy, 2 - Łąki Książęce, 3 - Złoty Las
- granica administracyjna gminy
- granica administracyjna obrębów
- Czarnków nazwy obrębów
- Gmina Legnickie Pole nazwy gmin
- zakres zaktualizowanej mapy w edycji cyfrowej
- zakres rysunku na sąsiednim arkuszu

WYRYS ZE ZMIANY
STUDIUUM UIKZP GMINY LEGNICKIE POLE
ZNAJDUJE SIĘ NA ARKUSZU F

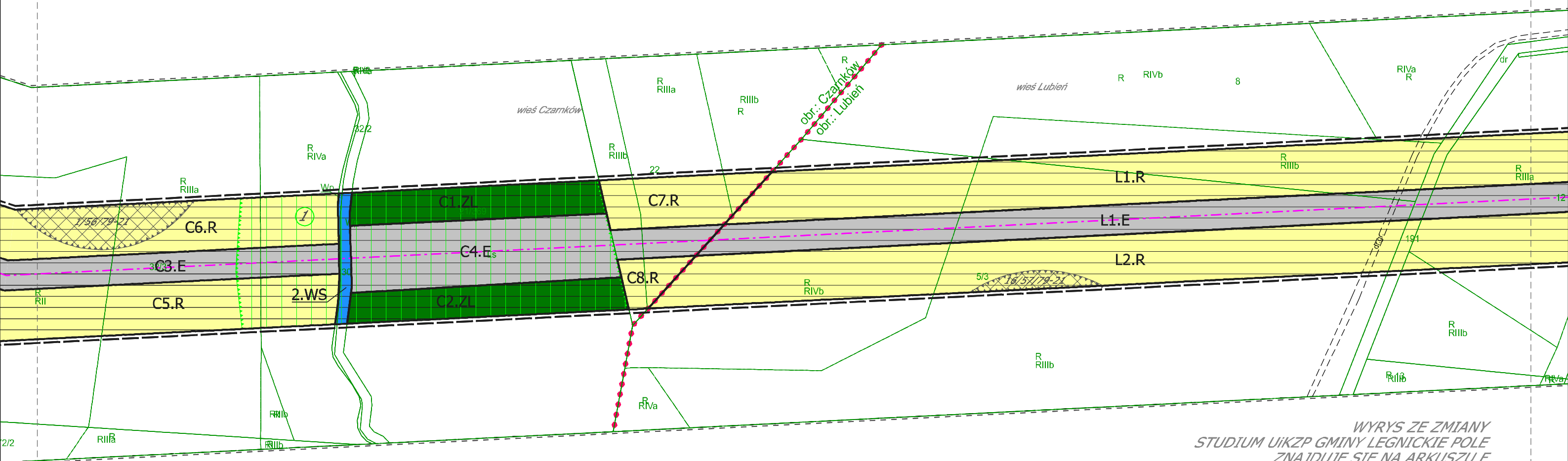
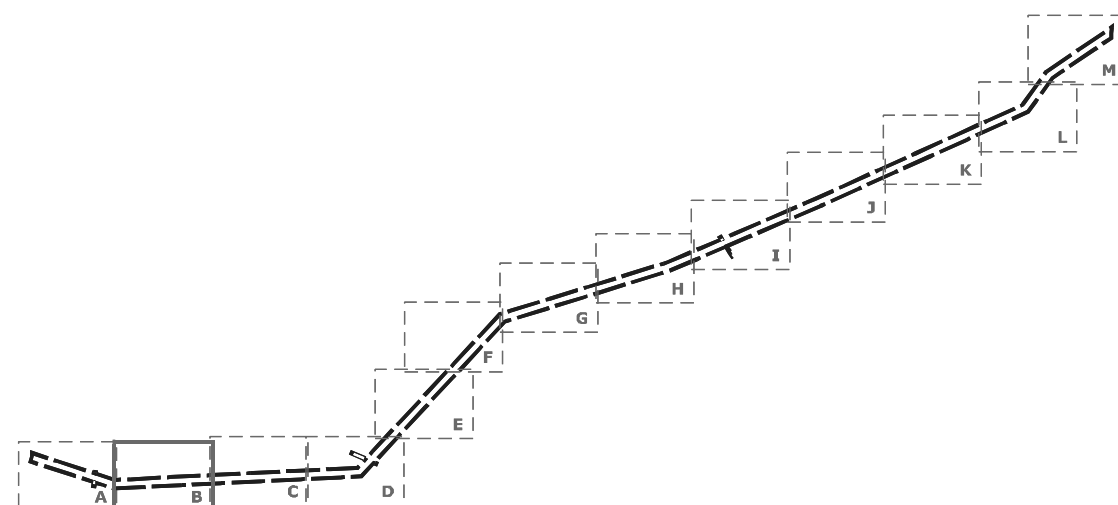
ZAŁĄCZNIK NR 1
DO UCHWAŁY NR IV.31.2019
RADY GMINY LEGNICKIE POLE
Z DNIA 29 STYCZNIA 2019 R.

ARKUSZ A

MIEJSCOWY PLAN ZAGOSPODAROWANIA PRZESTRZENNEGO
DLA LOKALIZACJI INWESTYCJI CELU PUBLICZNEGO,
JAKĄ JEST DWUTOROWA NAPOWIETRZNA
LINIA ELEKTROENERGETYCZNA 400 kV
MIKUŁOWA - CZARNA W GMINIE LEGNICKIE POLE



SKALA 1:2000



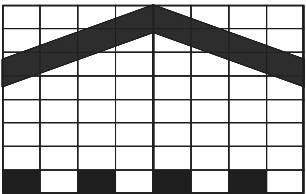
WYRYS ZE ZMIANY
STUDIUUM UIKZP GMINY LEGNICKIE POLE
ZNAJDUJE SIĘ NA ARKUSZU F

LEGENDA RYSUNKU PLANU MIEJSCOWEGO
ZNAJDUJE SIĘ NA ARKUSZU A

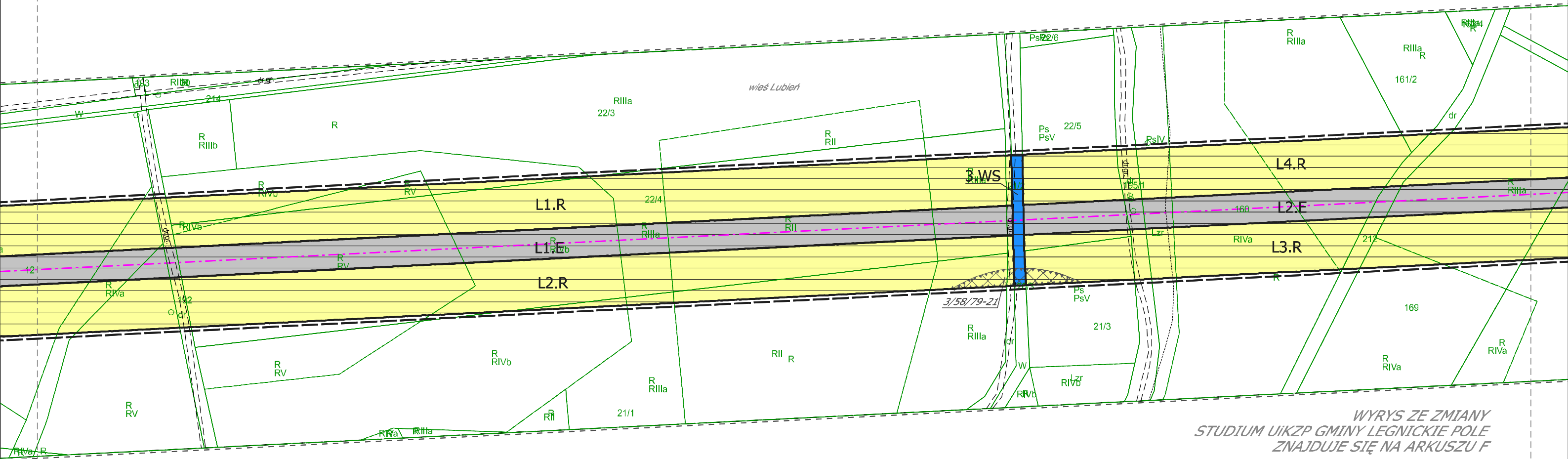
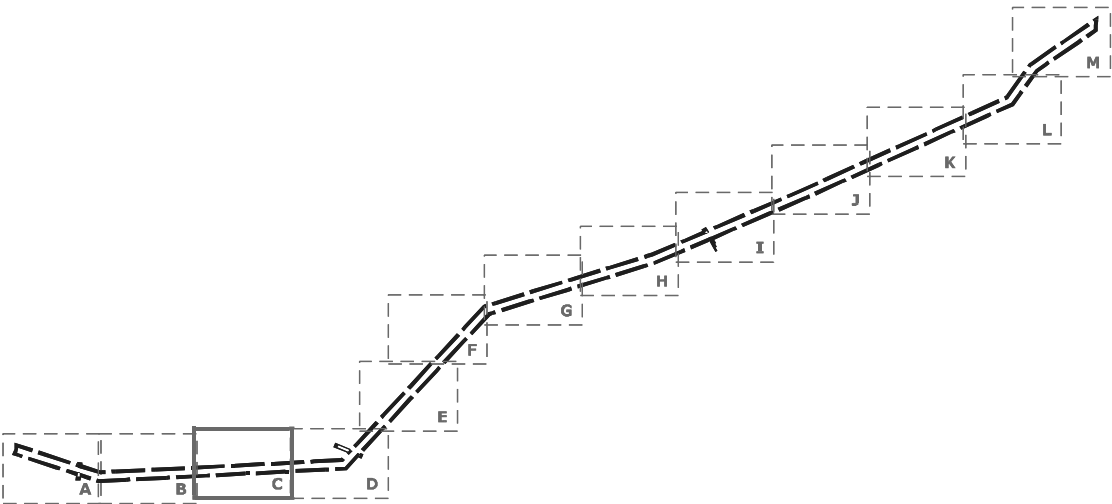
ZAŁĄCZNIK NR 1
DO UCHWAŁY NR IV.31.2019
RADY GMINY LEGNICKIE POLE
Z DNIA 29 STYCZNIA 2019 R.

ARKUSZ B

MIEJSCOWY PLAN ZAGOSPODAROWANIA PRZESTRZENNEGO
DLA LOKALIZACJI INWESTYCJI CELU PUBLICZNEGO,
JAKĄ JEST DWUTOROWA NAPOWIETRZNA
LINIA ELEKTROENERGETYCZNA 400 kV
MIKUŁOWA - CZARNA W GMINIE LEGNICKIE POLE



SKALA 1:2000

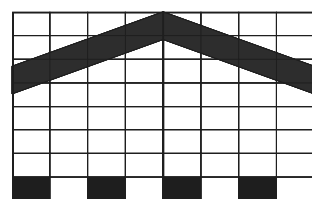


WYRYS ZE ZMIANY
STUDIUM UIKZP GMINY LEGNICKIE POLE
ZNAJDUJE SIĘ NA ARKUSZU F

LEGENDA RYSUNKU PLANU MIEJSCOWEGO
ZNAJDUJE SIĘ NA ARKUSZU A

ZAŁĄCZNIK NR 1
DO UCHWAŁY NR IV.31.2019
RADY GMINY LEGNICKIE POLE
Z DNIA 29 STYCZNIA 2019 R.

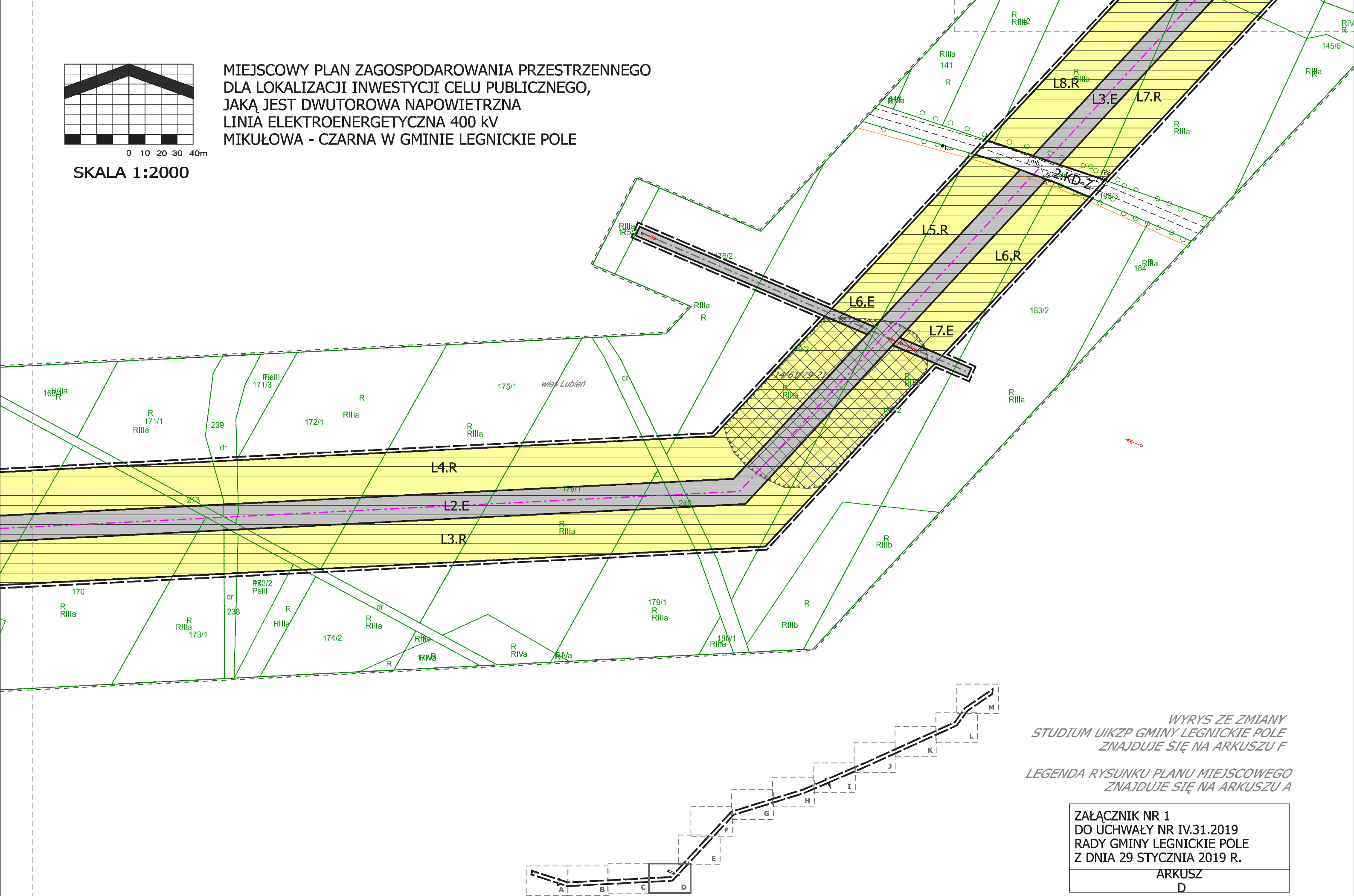
ARKUSZ C



0 10 20 30 40m

SKALA 1:2000

MIEJSCOWY PLAN ZAGOSPODAROWANIA PRZESTRZENNEGO
DLA LOKALIZACJI INWESTYCJI CELU PUBLICZNEGO,
JAKĄ JEST DWUTOROWA NAPOWIETRZNA
LINIA ELEKTROENERGETYCZNA 400 kV
MIKUŁOWA - CZARNA W GMINIE LEGNICKIE POLE

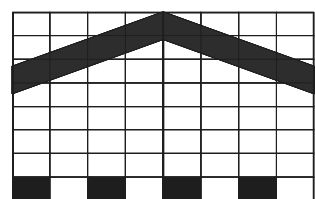


WYRYS ZE ZMIANY
STUDIUUM UIKZP GMINY LEGNICKIE POLE
ZNAJDUJE SIĘ NA ARKUSZU F

LEGENDA RYSUNKU PLANU MIEJSCOWEGO
ZNAJDUJE SIĘ NA ARKUSZU A

ZAŁĄCZNIK NR 1
DO UCHWAŁY NR IV.31.2019
RADY GMINY LEGNICKIE POLE
Z DNIA 29 STYCZNIA 2019 R.

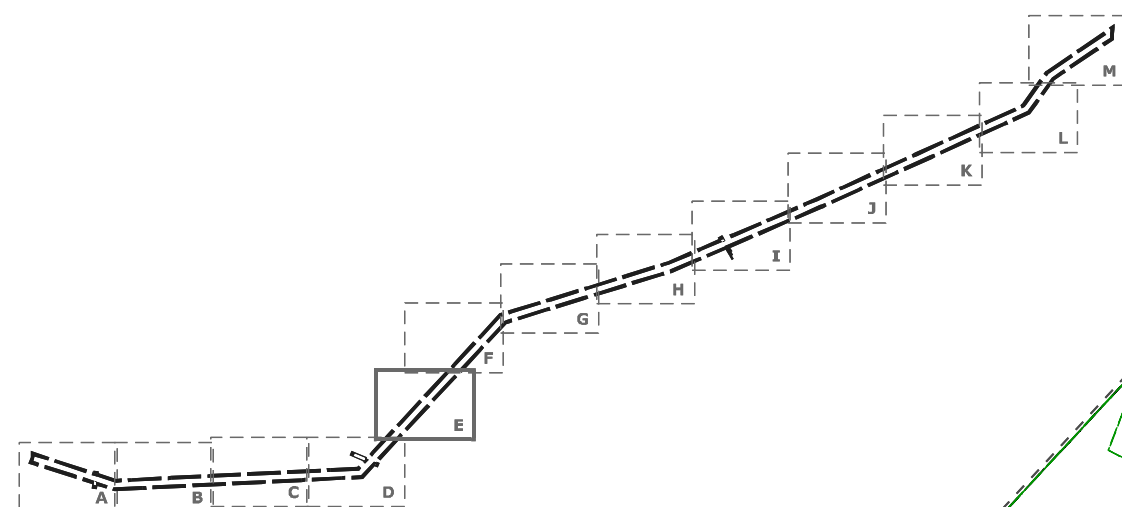
ARKUSZ
D



0 10 20 30 40m

SKALA 1:2000

MIEJSCOWY PLAN ZAGOSPODAROWANIA PRZESTRZENNEGO
DLA LOKALIZACJI INWESTYCJI CELU PUBLICZNEGO,
JAKĄ JEST DWUTOROWA NAPOWIETRZNA
LINIA ELEKTROENERGETYCZNA 400 kV
MIKUŁOWA - CZARNA W GMINIE LEGNICKIE POLE

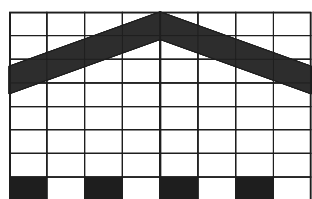


WYRYS ZE ZMIANY
STUDIUM UIKZP GMINY LEGNICKIE POLE
ZNAJDUJE SIĘ NA ARKUSZU F

LEGENDA RYSUNKU PLANU MIEJSCOWEGO
ZNAJDUJE SIĘ NA ARKUSZU A

ZAŁĄCZNIK NR 1
DO UCHWAŁY NR IV.31.2019
RADY GMINY LEGNICKIE POLE
Z DNIA 29 STYCZNIA 2019 R.

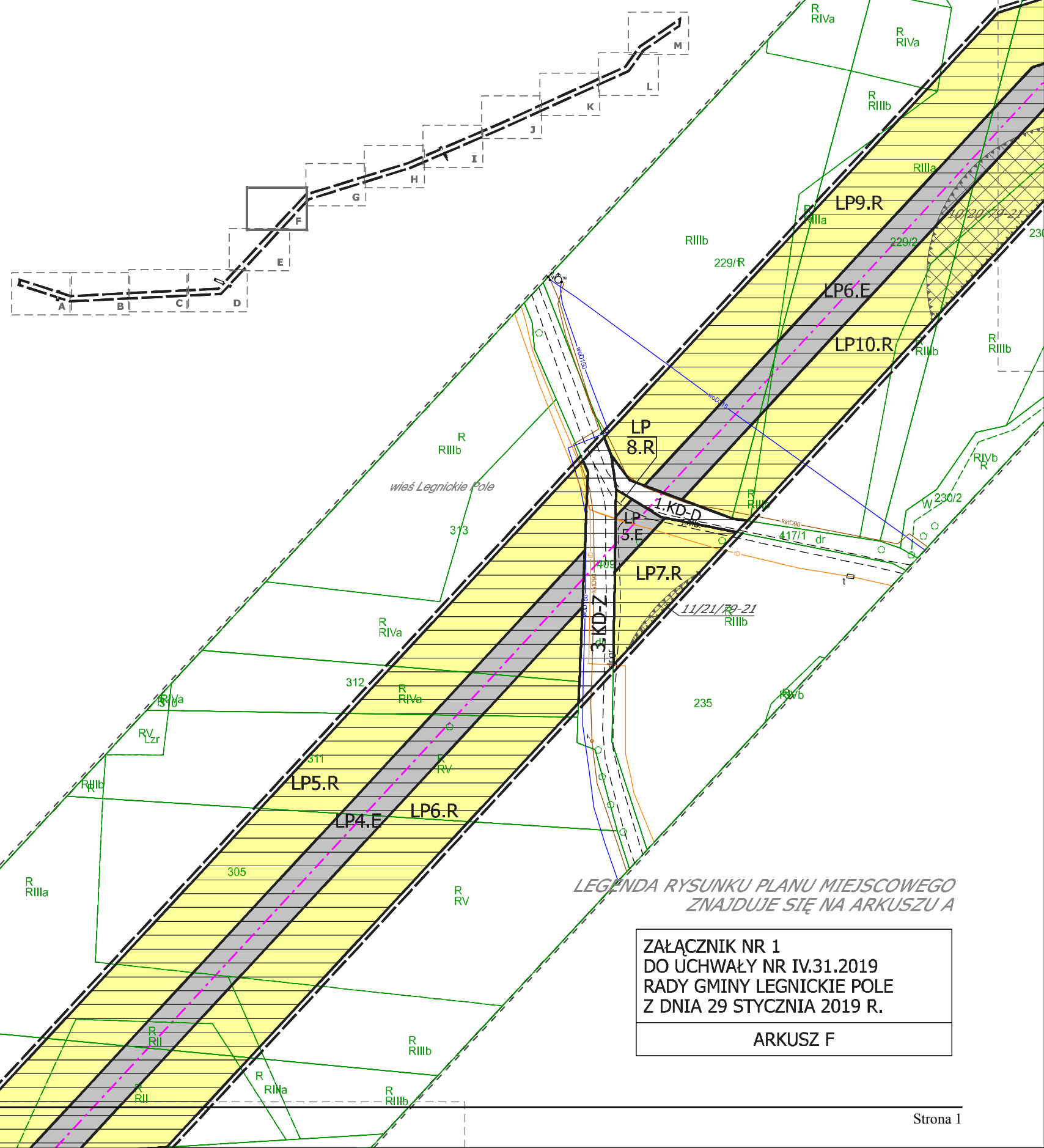
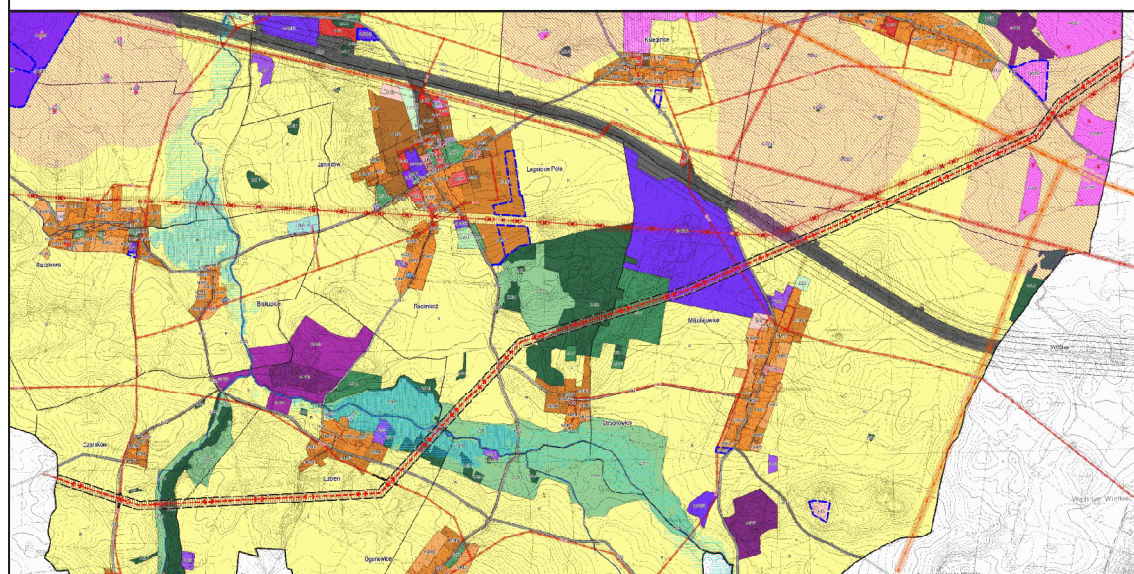
ARKUSZ E



SKALA 1:2000

MIEJSCOWY PLAN ZAGOSPODAROWANIA PRZESTRZENNEGO
DLA LOKALIZACJI INWESTYCJI CELU PUBLICZNEGO,
JAKĄ JEST DWUTOROWA NAPOWIETRZNA
LINIA ELEKTROENERGETYCZNA 400 kV
MIKUŁOWA - CZARNA W GMINIE LEGNICKIE POLE

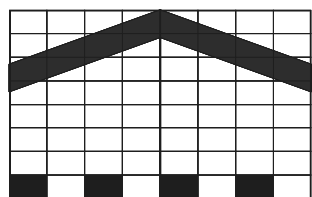
WYRYS ZE ZMIANY STUDIUM UWARUNKOWAŃ I KIERUNKÓW ZAGOSPODAROWANIA PRZESTRZENNEGO GMINY LEGNICKIE POLE



LEGENDA RYSUNKU PLANU MIEJSCOWEGO
ZNAJDUJE SIĘ NA ARKUSZU A

**ZAŁĄCZNIK NR 1
DO UCHWAŁY NR IV.31.2019
RADY GMINY LEGNICKIE POLE
Z DNIA 29 STYCZNIA 2019 R.**

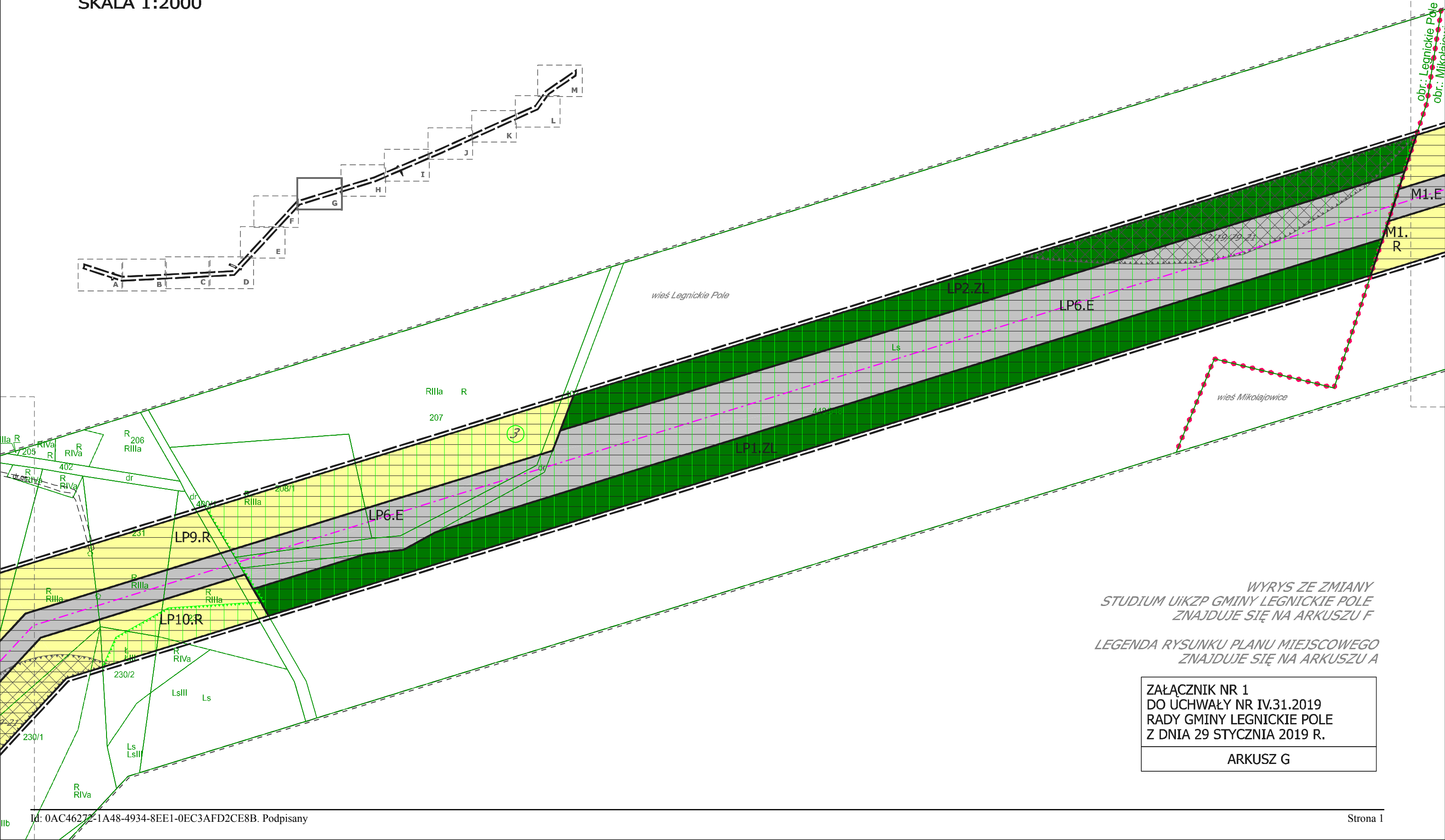
ARKUSZ F



0 10 20 30 40m

SKALA 1:2000

MIEJSCOWY PLAN ZAGOSPODAROWANIA PRZESTRZENNEGO
DLA LOKALIZACJI INWESTYCJI CELU PUBLICZNEGO,
JAKĄ JEST DWUTOROWA NAPOWIETRZNA
LINIA ELEKTROENERGETYCZNA 400 kV
MIKUŁOWA - CZARNA W GMINIE LEGNICKIE POLE

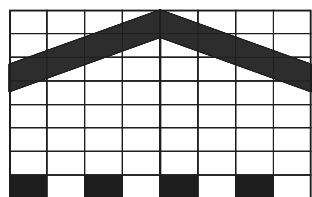


WYRYS ZE ZMIANY
STUDIUUM UIKZP GMINY LEGNICKIE POLE
ZNAJDUJE SIĘ NA ARKUSZU F

LEGENDA RYSUNKU PLANU MIEJSCOWEGO
ZNAJDUJE SIĘ NA ARKUSZU A

ZAŁĄCZNIK NR 1
DO UCHWAŁY NR IV.31.2019
RADY GMINY LEGNICKIE POLE
Z DNIA 29 STYCZNIA 2019 R.

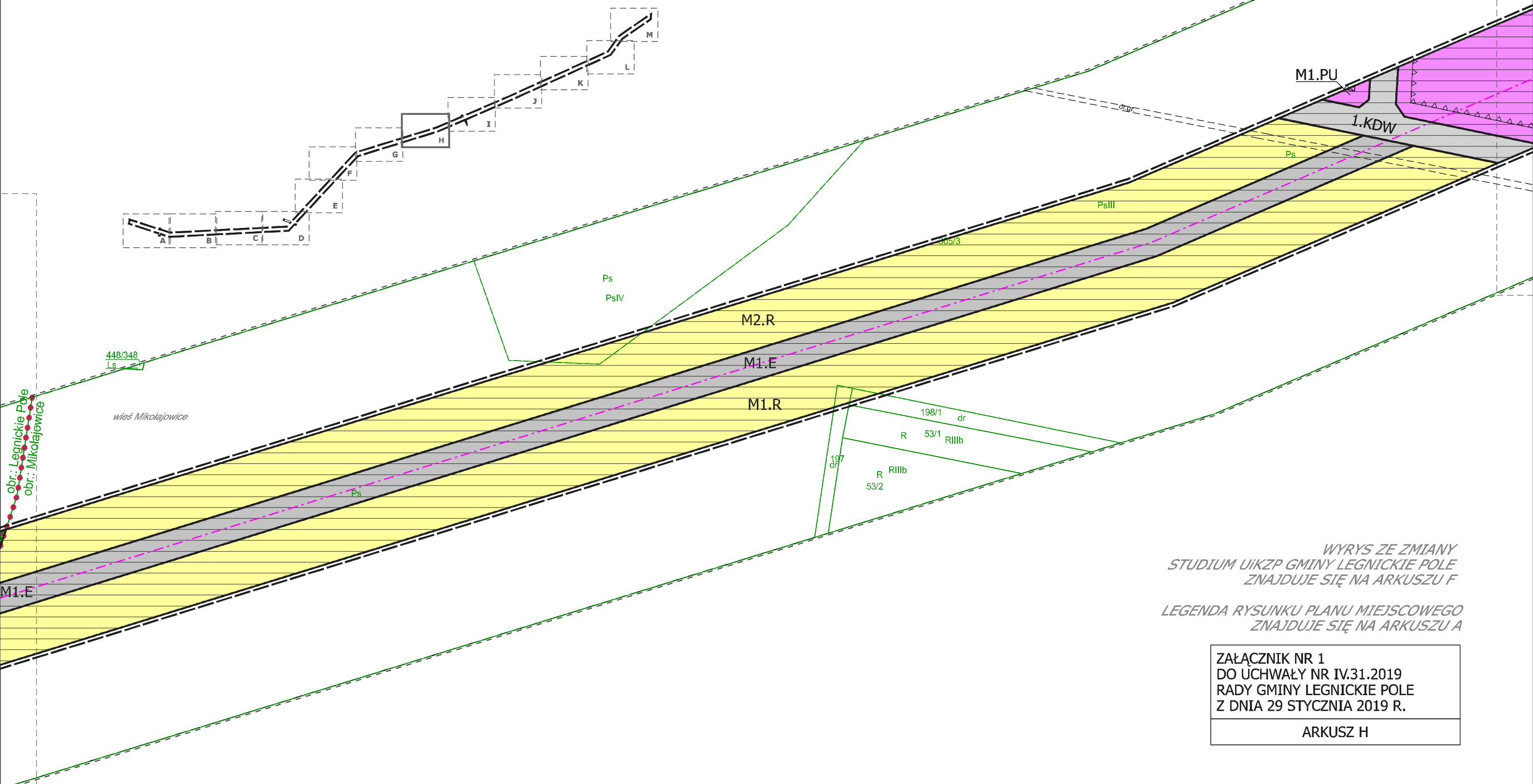
ARKUSZ G



0 10 20 30 40m

SKALA 1:2000

MIEJSCOWY PLAN ZAGOSPODAROWANIA PRZESTRZENNEGO
DLA LOKALIZACJI INWESTYCJI CELU PUBLICZNEGO,
JAKĄ JEST DWUTOROWA NAPOWIETRZNA
LINIA ELEKTROENERGETYCZNA 400 kV
MIKUŁOWA - CZARNA W GMINIE LEGNICKIE POLE

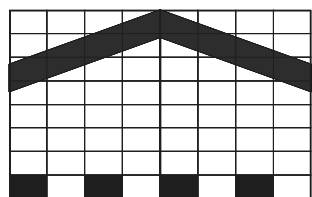


WYRYS ZE ZMIANY
STUDIUM UIKZP GMINY LEGNICKIE POLE
ZNAJDUJE SIĘ NA ARKUSZU F

LEGENDA RYSUNKU PLANU MIEJSCOWEGO
ZNAJDUJE SIĘ NA ARKUSZU A

ZAŁĄCZNIK NR 1
DO UCHWAŁY NR IV.31.2019
RADY GMINY LEGNICKIE POLE
Z DNIA 29 STYCZNIA 2019 R.

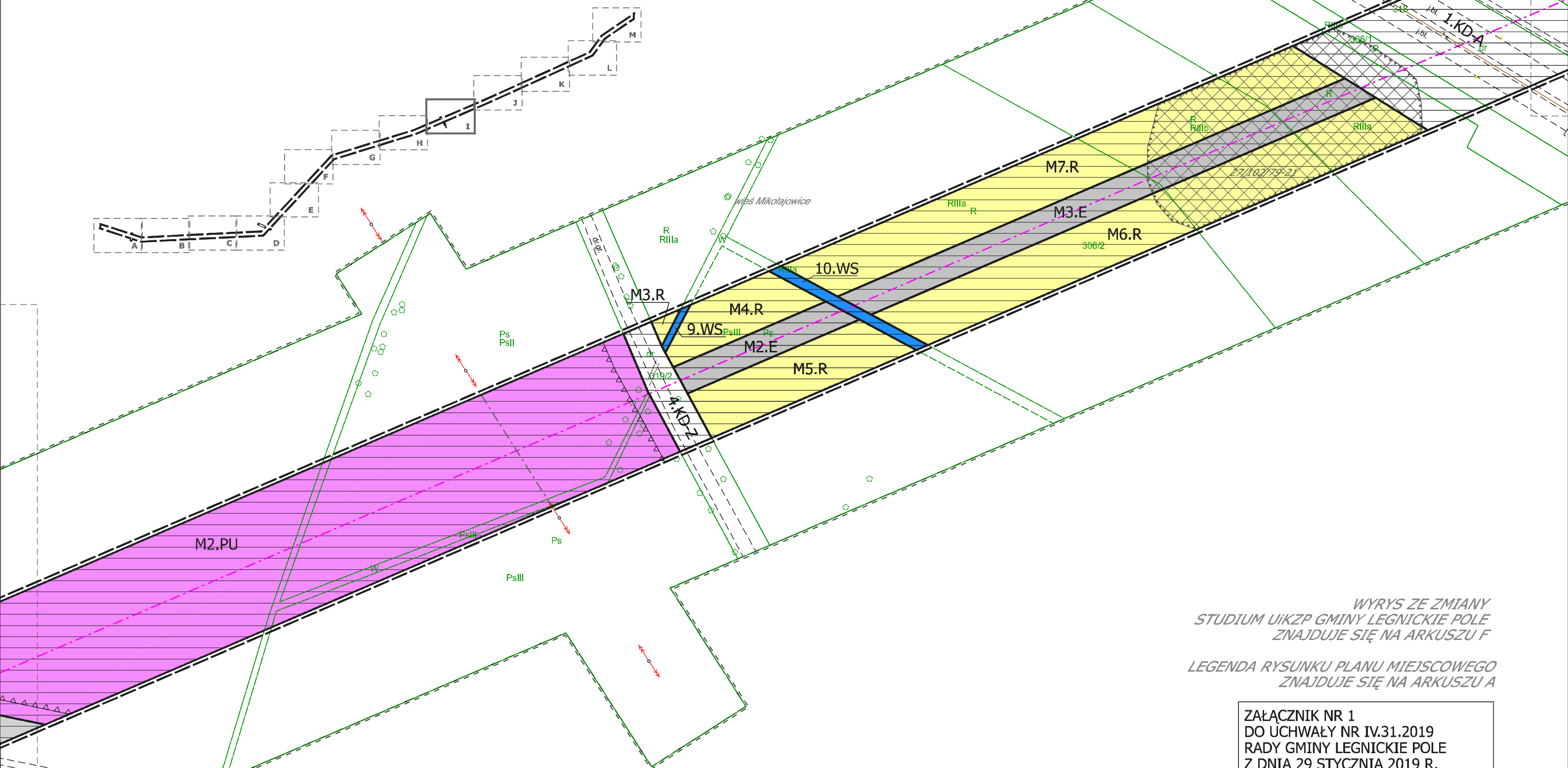
ARKUSZ H



0 10 20 30 40m

SKALA 1:2000

MIEJSCOWY PLAN ZAGOSPODAROWANIA PRZESTRZENNEGO
DLA LOKALIZACJI INWESTYCJI CELU PUBLICZNEGO,
JAKĄ JEST DWUTOROWA NAPOWIETRZNA
LINIA ELEKTROENERGETYCZNA 400 kV
MIKUŁOWA - CZARNA W GMINIE LEGNICKIE POLE

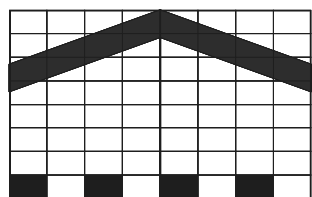


WYRYS ZE ZMIANY
STUDIUM UIKZP GMINY LEGNICKIE POLE
ZNAJDUJE SIĘ NA ARKUSZU F

LEGENDA RYSUNKU PLANU MIEJSCOWEGO
ZNAJDUJE SIĘ NA ARKUSZU A

ZAŁĄCZNIK NR 1
DO UCHWAŁY NR IV.31.2019
RADY GMINY LEGNICKIE POLE
Z DNIA 29 STYCZNIA 2019 R.

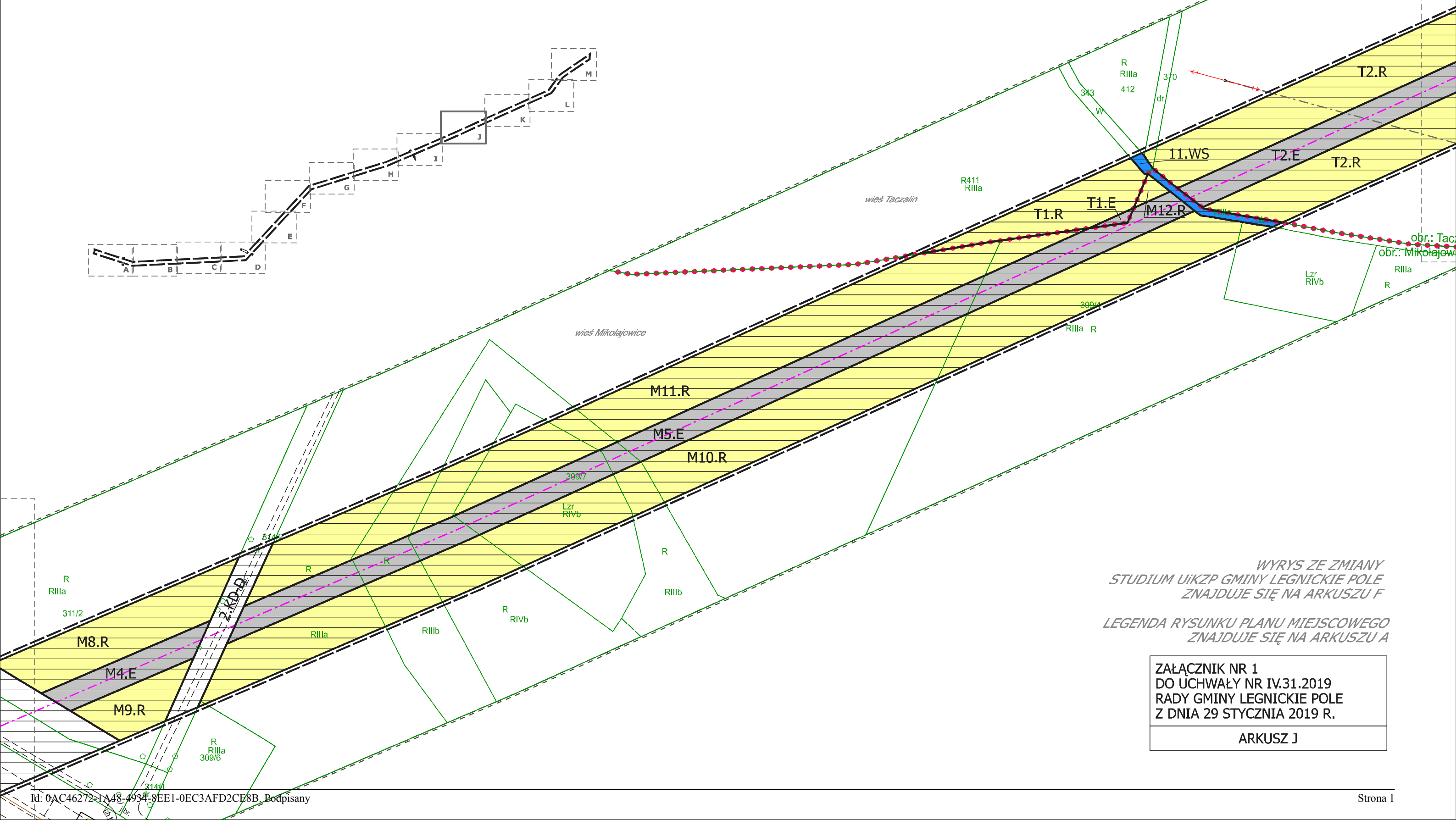
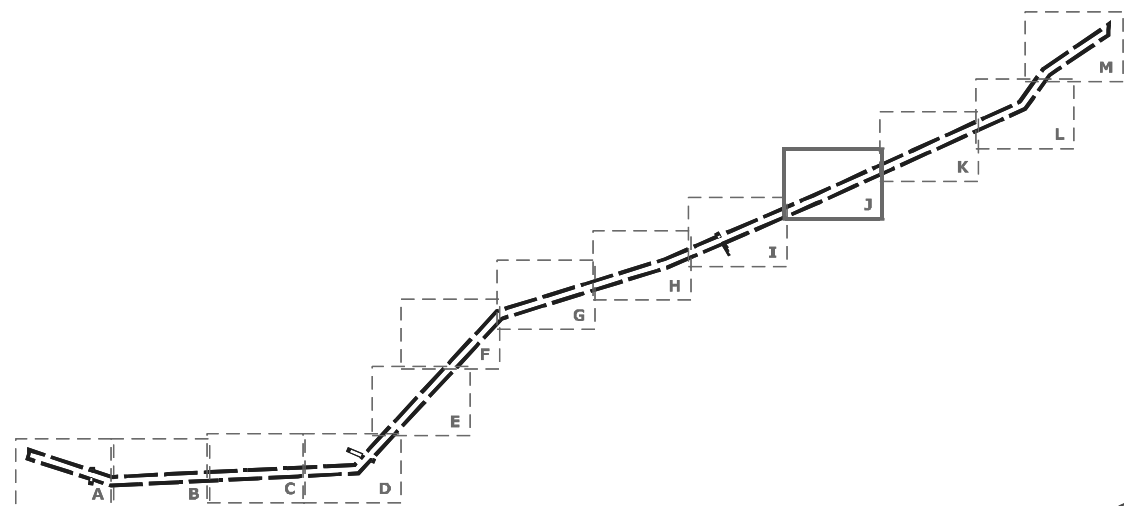
ARKUSZ I



0 10 20 30 40m

SKALA 1:2000

MIEJSKOWY PLAN ZAGOSPODAROWANIA PRZESTRZENNEGO
DLA LOKALIZACJI INWESTYCJI CELU PUBLICZNEGO,
JAKĄ JEST DWUTOROWA NAPOWIETRZNA
LINIA ELEKTROENERGETYCZNA 400 kV
MIKUŁOWA - CZARNA W GMINIE LEGNICKIE POLE



WYRYS ZE ZMIANY
STUDIUUM UIKZP GMINY LEGNICKIE POLE
ZNAJDUJE SIĘ NA ARKUSZU F

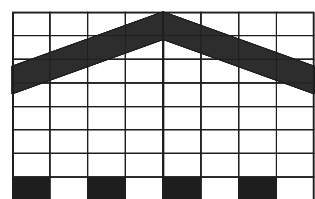
LEGENDA RYSUNKU PLANU MIEJSKOWEGO
ZNAJDUJE SIĘ NA ARKUSZU A

ZAŁĄCZNIK NR 1
DO UCHWAŁY NR IV.31.2019
RADY GMINY LEGNICKIE POLE
Z DNIA 29 STYCZNIA 2019 R.

ARKUSZ J



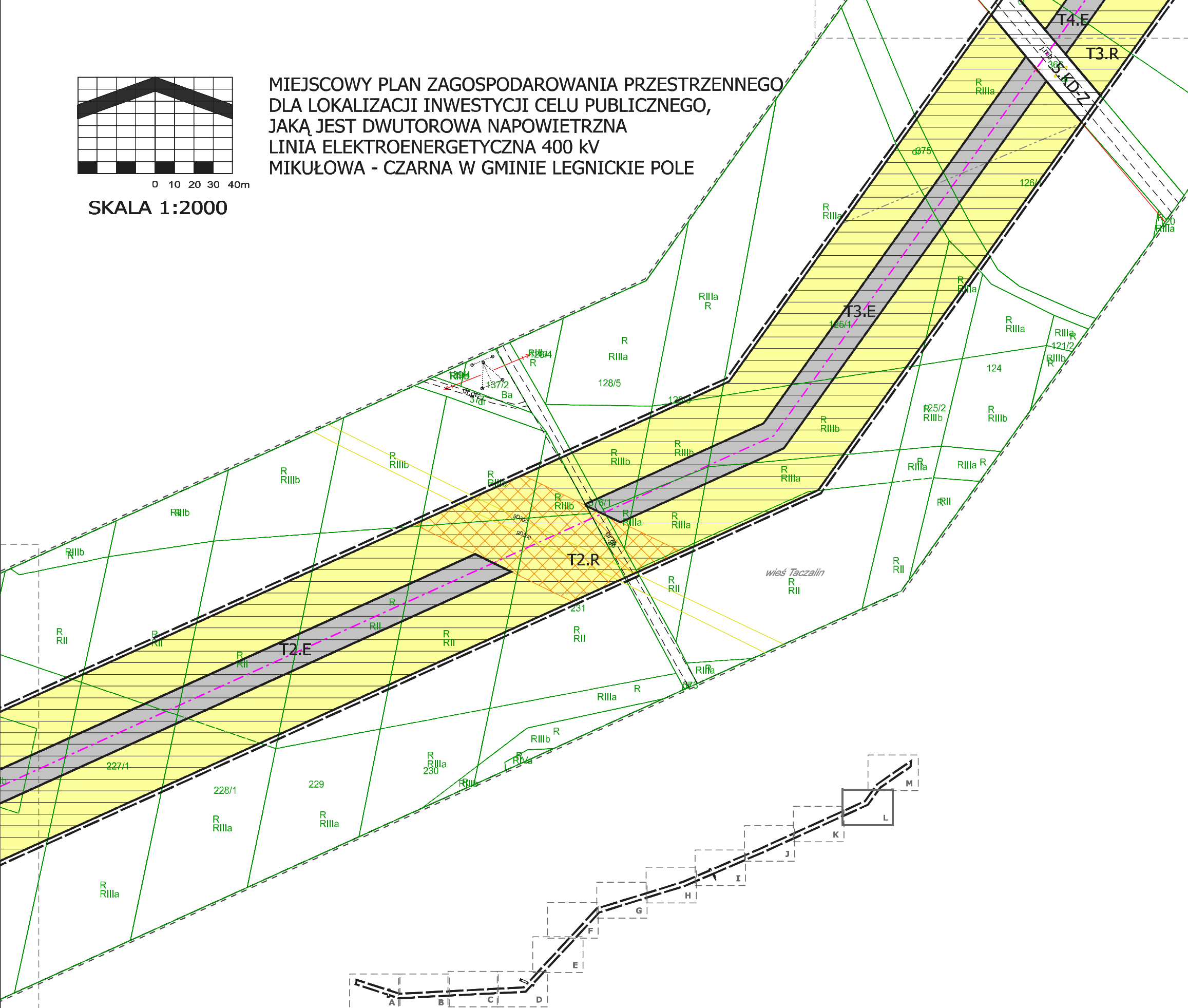
MIEJSCOWY PLAN ZAGOSPODAROWANIA PRZESTRZENNEGO
DLA LOKALIZACJI INWESTYCJI CELU PUBLICZNEGO,
JAKĄ JEST DWUTOROWA NAPOWIETRZNA
LINIA ELEKTROENERGETYCZNA 400 kV
MIKUŁOWA - CZARNA W GMINIE LEGNICKIE POLE



0 10 20 30 40m

SKALA 1:2000

MIEJSCOWY PLAN ZAGOSPODAROWANIA PRZESTRZENNEGO
DLA LOKALIZACJI INWESTYCJI CELU PUBLICZNEGO,
JAKĄ JEST DWUTOROWA NAPOWIETRZNA
LINIA ELEKTROENERGETYCZNA 400 kV
MIKUŁOWA - CZARNA W GMINIE LEGNICKIE POLE



WYRYS ZE ZMIANY
STUDIUM UIKZP GMINY LEGNICKIE POLE
ZNAJDUJE SIĘ NA ARKUSZU F

LEGENDA RYSUNKU PLANU MIEJSCOWEGO
ZNAJDUJE SIĘ NA ARKUSZU A

ZAŁĄCZNIK NR 1
DO UCHWAŁY NR IV.31.2019
RADY GMINY LEGNICKIE POLE
Z DNIA 29 STYCZNIA 2019 R.

ARKUSZ L

Rozstrzygnięcie dotyczące sposobu rozpatrzenia uwag zgłoszonych do projektu planu

1. Do projektu miejscowego planu zagospodarowania przestrzennego dla lokalizacji inwestycji celu publicznego, jaką jest dwutorowa napowietrzna linia elektroenergetyczna 400 kV Mikułowa - Czarna w Gminie Legnickie Pole - wyłożenie do publicznego wglądu od dnia 4 października 2018 r. do 26 października 2018 r., termin na składanie uwag do 12 listopada 2018 r.:

- a) wniesiono 2 uwagi - w dniu 15 października 2018r. i 13 listopada 2018r. Uwagi zostały wniesione przez mieszkańca gminy Legnickie Pole,
- b) wykaz nieuwzględnionych uwag przedstawiono w tabeli.

WYKAZ UWAG
WNIESIONYCH DO WYŁOŻONEGO „PROJEKTU MIEJSCOWEGO PLANU ZAGOSPODAROWANIA PRZESTRZENNEGO DLA LOKALIZACJI
INWESTYCJI CELU PUBLICZNEGO, JAKĄ JEST DWUTOROWA NAPONIETRZNA LINIA ELEKTROENERGETYCZNA 400 KV MIKUŁOWA -
CZARNA W GMINIE LEGNICKIE POLE”

wyłożenie do publicznego wglądu projektu miejscowego planu zagospodarowania przestrzennego dla lokalizacji inwestycji celu publicznego, jaką jest dwutorowa napowietrzna linia elektroenergetyczna 400 kV Mikułowa - Czarna w Gminie Legnickie Pole wraz z prognozą oddziaływania na środowisko, w dniach od 04.10.2018r. do 26.10.2018r. składanie uwag do 12.11.2018r.

Lp.	Data wpływu uwagi	Nazwisko i imię, nazwa jednostki organizacyjnej i adres zgłaszającego uwagi	Treść uwagi	Oznaczenie nieruchomości, której dotyczy uwaga	Ustalenia projektu planu dla nieruchomości, której dotyczy uwaga	Rozstrzygnięcie Wójta gminy w sprawie rozstrzygnięcia uwagi		Rozstrzygnięcie Rady Gminy załącznik nr 2 do Uchwały nr IV.31.2019 z dn. 29 stycznia 2019r.		Uwagi
						Uwaga uwzględniona	Uwaga nieuwzględniona	Uwaga uwzględniona	Uwaga nieuwzględniona	
1.	2.	3.	4.	5.	6.	7.	7.	8.	9.	10.
1.	15.10.2018 r.	Os. Fiz.* 59-241 Legnickie Pole (współwłaściciel działki * obr. Lubień)	Złożone uwagi poruszają następujące kwestie: 1.Ostateczna decyzja dotycząca przebiegu linii 400 kV przez gminę należy do Rady Gminy Legnickie Pole. 2.Proponowany przebieg linii bardzo poważnie ingeruje w środowisko przyrodnicze objęte ochroną prawną. 3.Proponowany przebieg nie idzie w parze z ładem przestrzennym, który jest nakazany ustawą i powinien być przestrzegany. 4.Propozycja innego przebiegu linii. 5.Uzasadnienie konieczności zmiany przebiegu.	Dz. nr * obr. Lubień	L1.E - tereny infrastruktury technicznej elektroenergetyk i L1.R - tereny rolnicze L2.R - tereny rolnicze	NIE	TAK	NIE	TAK	Rozstrzygnięcie w sprawie rozpatrzenia złożonych uwag do projektu planu miejscowego może nastąpić wyłącznie w granicach kompetencji określonych w ustawie o planowaniu i zagospodarowaniu przestrzennym. Ich zakres wyznacza przepis art. 17 pkt 12 przywołanej ustawy.
2.	13.11.2018 r.					NIE	TAK	NIE	TAK	„Zarówno w doktrynie, jak również w orzecznictwie ugruntował się pogląd dotyczący dyrektyw wykładni norm o charakterze kompetencyjnym. Naczelna zasada prawa administracyjnego jest zakaz domniemania kompetencji. Normy kompetencyjne powinny być interpretowane w sposób ścisły, literalny. Jednocześnie zakazuje się dokonywania wykładni rozszerzającej przepisów kompetencyjnych

			<p>6.Zwrócenie uwagi o nie posiadaniu pełnej wiedzy o inwestycji, zgłoszenie obaw i wątpliwości.</p> <p>7.Zgłoszenie niezadowolenia z powodu braku informacji o porozumieniu między Gminą, a PSE oraz o sporządzeniu przez Wójta analizy skutków planu w perspektywie art. 36 ustawy o planowaniu.</p> <p>8.Zastrzeżenia do spotkań konsultacyjnych.</p> <p>9.Sprzeciw wobec podpisania umowy.</p> <p>10.Sprzeciw wobec kwoty odszkodowania.</p> <p>11.Zgłoszenie problemu ze strukturą dróg wokół planowanej inwestycji.</p> <p>12.Propozycja innego przebiegu linii.</p> <p>13.Sprzeciw wobec kwoty odszkodowania.</p> <p>14.Dodatkowo właściciel zgłosił nieprawidłowości do sporządzonego protokołu z dyskusji publicznej.</p>						<p>oraz wyprowadzania kompetencji w drodze analogii. Na szczególną uwagę zasługuje tu wyrok Trybunału Konstytucyjnego z dnia 28 czerwca 2000 r. (K 25/99, OTK 2000/5/141) który w uzasadnieniu powyższego wyroku stwierdził, iż : "Stosując przy interpretacji art. 87 ust. 1 i art. 92 ust. 1 Konstytucji, odnoszących się do źródeł prawa, takie zasady przyjęte w polskim systemie prawnym jak: zakaz domniemywania kompetencji prawodawczych, zakaz wykładni rozszerzającej kompetencje prawodawcze oraz zasadę gloszącą, że wyznaczenie jakiegos organowi określonych zadań nie jest równoznaczne z udzieleniem mu kompetencji do ustanawiania aktów normatywnych służących realizowaniu tych zadań (...)." (cytat z Wyroku WSA w Warszawie, sygn. II SA/Wa 2736/11).</p> <p>Działając zgodnie z upoważnieniem ustawowym treść uwagi wymagała analizy pod kątem sprawdzenia, w jakim zakresie odnosi się do wyłożonego projektu planu miejscowego. Osoba, która złożyła uwagę kwestionuje przebieg planowanej linii elektroenergetycznej przez Gminę Legnickie Pole. W uwadze podnoszone są różne argumenty za zmianą przebiegu odnoszące się do ochrony ładu przestrzennego, ochrony przyrody, a przede wszystkim związane z wysokością</p>
--	--	--	--	--	--	--	--	--	---

									<p>odszkodowania.</p> <p>Sprawa operatów szacunkowych nie może być przedmiotem rozpatrzenia, ponieważ nie jest to ustalenie wyłożonego do publicznego wglądu projektu planu miejscowego. Projekt planu miejscowego został sporządzony zgodnie z przepisami ustawy o planowaniu i zagospodarowaniu przestrzennym, w tym został zaopiniowany i uzgodniony z właściwymi ustawowo uprawnionymi organami i instytucjami.</p> <p>Trasa przedmiotowej linii została wyznaczona po przeprowadzeniu przez Inwestora szeregu spotkań konsultacyjnych we wszystkich gminach. Spotkania miały charakter otwarty, a właściciele nieruchomości byli o nich informowani. Przed rozpoczęciem procesu konsultacyjnego z mieszkańcami Inwestor spotkał się z Radą Gminy Legnickie Pole w celu prezentacji wstępnych założeń. W gminie Legnickie Pole odbyło się łącznie 5 otwartych spotkań konsultacyjnych w świetlicach wiejskich. W trakcie tych spotkań zbierane były uwagi od mieszkańców odnośnie przebiegu trasy linii. Znaczna część uwag została uwzględniona i skutkowały one zmianą przebiegu linii. Jeżeli uwaga nie mogła zostać uwzględniona Inwestor zawsze podawał powody. Po zakończeniu procesu</p>
--	--	--	--	--	--	--	--	--	---

										<p>konsultacyjnego i wypracowaniu optymalnego przebiegu trasy linii Rada Gminy Legnickie Pole na wniosek Inwestora przystąpiła do opracowania miejscowego planu zagospodarowania przestrzennego dla przedmiotowej inwestycji. Ponadto, przebieg linii elektroenergetycznej 400 kV uzyskał pozytywną opinię Regionalnego Dyrektora Ochrony Środowiska we Wrocławiu, a przed przystąpieniem do projektu planu miejscowego uzyskał pozytywne stanowisko Rady Gminy Legnickie Pole w sprawie jej napowietrznego przejścia przez zespoły przyrodniczo – krajobrazowe.</p>
--	--	--	--	--	--	--	--	--	--	--

*Wyłączenie jawności w zakresie danych osobowych na podstawie art. 1 , art. 3 i art. 5 ustawy z dnia 10 maja 2018 roku o ochronie danych osobowych (Dz.U. z 2018r. poz. 1000) –. Uwagi wymienione w wykazie znajdują się w dokumentacji planistycznej w Urzędzie Gminy Legnickie Pole.

Załączniki:

- zbiór uwag zamieszczonych w wykazie

**Rozstrzygnięcie o sposobie realizacji inwestycji z zakresu infrastruktury technicznej, które należą
do zadań własnych gminy oraz zasadach ich finansowania**

Uchwalenie miejscowego planu zagospodarowania przestrzennego dla lokalizacji inwestycji celu publicznego, jaką jest dwutorowa napowietrzna linia elektroenergetyczna 400 kV Mikułowa – Czarna w Gminie Legnickie Pole, nie powoduje obowiązku realizacji inwestycji z zakresu infrastruktury technicznej, które należą do zadań własnych gminy.