

**UCHWAŁA NR LIX.515.2023**  
**RADY GMINY LEGNICKIE POLE**

z dnia 28 grudnia 2023 r.

**w sprawie przyjęcia Raportu z realizacji „Programu Ochrony Środowiska dla Gminy Legnickie Pole na lata 2021-2024 z perspektywą do roku 2028”, za lata 2021-2022**

Na podstawie art. 18 ust. 2 pkt 15 ustawy z dnia 8 marca 1990 r. o samorządzie gminnym (Dz. U. z 2023 r., poz. 40 ze zm.) oraz zgodnie z art. 18 ust. 2 oraz art. 18 ust. 1 ustawy z dnia 27 kwietnia 2001r. Prawo ochrony środowiska (Dz. U. z 2022 r., poz. 2556 ze zm.), Rada Gminy Legnickie Pole uchwala co następuje:

**§ 1.** Przyjmuje się Raport z realizacji „Programu Ochrony Środowiska dla Gminy Legnickie Pole na lata 2021-2024 z perspektywą do roku 2028”, za lata 2021-2022 stanowiący załącznik do niniejszej uchwały.

**§ 2.** Wykonanie niniejszej uchwały powierza się Wójtowi Gminy Legnickie Pole.

**§ 3.** Uchwała wchodzi w życie z dniem podjęcia.

Przewodniczący Rady Gminy  
Legnickie Pole

**Jerzy Sajewicz**

**Raport z realizacji „Programu Ochrony  
Środowiska dla Gminy Legnickie Pole na lata  
2021-2024 z perspektywą do roku 2028”, za lata  
2021-2022**



**Legnickie Pole 2023**



Zamawiający:  
Gmina Legnickie Pole  
ul. Kiliana Ignacego Dientzenhofera 1  
59-241 Legnickie Pole



Wykonawca:  
Westmor Consulting Urszula Wódkowska  
Biuro: ul. Królewiecka 27, 87-800 Włocławek  
Siedziba: ul. 1 Maja 1A, 87-704 Bądkowo

Autorzy:  
Karolina Drzewiecka – Kierownik Projektu  
Joanna Kaszubska – Konsultant  
Zuzanna Ciska – Analityk

## Spis treści

<b>1. Wstęp .....</b>	<b>4</b>
1.1. Cel i zakres opracowania .....	4
1.2. Okres sprawozdawczy .....	4
1.3. Źródło danych .....	4
1.4. Autorzy raportu .....	5
<b>2. Charakterystyka gminy .....</b>	<b>5</b>
2.1. Położenie .....	5
2.2. Walory przyrodnicze gminy .....	6
2.3. Jakość powietrza na terenie gminy .....	10
2.4. Poziom hałasu na terenie gminy .....	18
2.5. Natężenia pól elektromagnetycznych na terenie gminy .....	19
2.6. Jakość wód powierzchniowych i podziemnych na terenie gminy .....	20
<b>3. Stopień realizacji programu ochrony środowiska w latach 2021-2022 .....</b>	<b>23</b>
<b>4. Ocena realizacji programu ochrony środowiska w okresie od 2021 do 2022 .....</b>	<b>29</b>
<b>5. Spis tabel i rysunków .....</b>	<b>32</b>

## **1. Wstęp**

### **1.1. Cel i zakres opracowania**

Celem niniejszego opracowania jest ocena efektów realizacji zadań w okresie od 2021 r. do 2022 r. wynikających z „Programu Ochrony Środowiska dla Gminy Legnickie Pole na lata 2021-2024 z perspektywą do roku 2028”, przyjętego uchwałą nr XXXVI.312.2021 Rady Gminy Legnickie Pole z dnia 28 grudnia 2021 r.

Obowiązek sporządzenia raportu z wykonania Programu Ochrony Środowiska przez organ wykonawczy gminy i przedstawienia tego raportu radzie gminy wynika z zapisów art. 18 ust. 2 ustawy z dnia 27 kwietnia 2001 r. – Prawo ochrony środowiska (Dz.U. z 2022 r. poz. 2556 ze zm.). Organ wykonawczy gminy wykonuje raport co dwa lata.

Ustawa Prawo ochrony środowiska nie wskazuje wymagań dotyczących formy oraz zawartości raportów z wykonania Programów Ochrony Środowiska. W związku z tym, sporządzając niniejszy dokument, wzięto pod uwagę główne cele oraz przewidziane do wykonania zadania ujęte w Programie Ochrony Środowiska dla Gminy Legnickie Pole na lata 2021-2024 z perspektywą do roku 2028.

### **1.2. Okres sprawozdawczy**

Niniejszy Raport sporządzono na podstawie analizy realizacji celów oraz przewidzianych do wykonania w ramach tych celów zadań, ujętych w Programie Ochrony Środowiska dla Gminy Legnickie Pole na lata 2021-2024 z perspektywą do roku 2028.

Raport obejmuje okres od 2021 r. do 2022 r.

### **1.3. Źródło danych**

Dane wykorzystywane podczas sporządzania niniejszego Raportu pochodzą z Urzędu Gminy Legnickie Pole oraz podmiotów wskazanych w Programie, jako odpowiedzialnych za realizację poszczególnych zadań.

Zebrane materiały zawierają informacje o tym, jakie zadania udało się zrealizować w latach 2021-2022 w zakresie poprawy stanu środowiska i jego poszczególnych elementów: flory, fauny, krajobrazu, wód powierzchniowych i podziemnych, gleb, powietrza atmosferycznego, hałasu itp.

Źródłami informacji na temat realizacji poszczególnych zadań są:

- Urząd Gminy Legnickie Pole,
- Główny Inspektorat Ochrony Środowiska, Regionalny Wydział Monitoringu Środowiska we Wrocławiu,
- Raporty o Stanie Gminy Legnickie Pole za rok 2021 i 2022.

## 1.4. Autorzy raportu

Raport został opracowany przez firmę Westmor Consulting Urszula Wódkowska, 87-704 Bądkowo, ul. 1 Maja 1a, przy ścisłej współpracy z pracownikami Urzędu Gminy Legnickie Pole.

## 2. Charakterystyka gminy

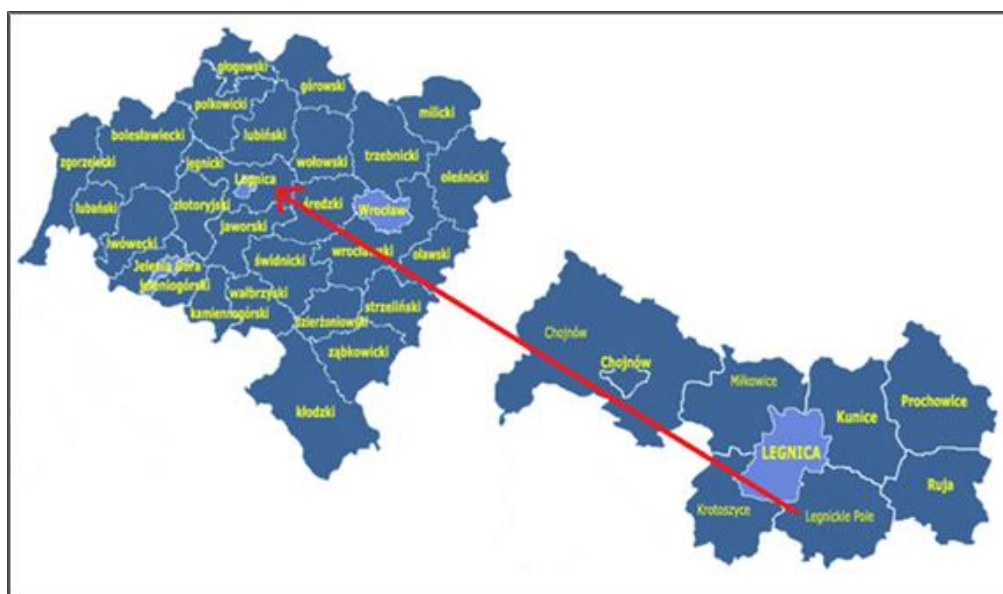
## 2.1. Położenie

Gmina Legnickie Pole jest gminą wiejską położoną w środkowej części województwa dolnośląskiego, w powiecie legnickim. Zajmuje ona powierzchnię 85,37 km<sup>2</sup>, w obrębie której znajduje się 17 sołectw<sup>1</sup>: Bartoszków, Biskupice, Czarneków, Gniewomierz, Koisków, Koskowice, Kłębanowice, Księginice, Legnickie Pole, Lubień, Mąkolice, Mikołajowice, Nowa Wieś Legnicka, Ogonowice, Raczkowa, Strachowice, Taczalin.

Gmina Legnickie Pole sasiaduje z<sup>2</sup>:

- miastem na prawach powiatu Legnica, województwo dolnośląskie,
- gminą Kunice, powiat legnicki, województwo dolnośląskie,
- gminą Mściwojów, powiat jaworski, województwo dolnośląskie,
- gminą Męcinka, powiat jaworki, województwo dolnośląskie
- gminą Wądroże Wielkie, powiat jaworski, województwo dolnośląskie,
- gminą Ruja, powiat legnicki, województwo dolnośląskie,
- gminą Krotoszyce, powiat legnicki, województwo dolnośląskie.

**Rysunek 1. Położenie gminy Legnickie Pole na tle powiatu legnickiego i województwa dolnośląskiego**



Źródło: <http://gminy.pl/>

<sup>1</sup> Raport o stanie gminy Legnickie Pole w 2022 roku

<sup>2</sup> Program Ochrony Środowiska dla Gminy Legnickie Pole na lata 2021-2024 z perspektywą do roku 2028

Gmina Legnickie Pole oddalona jest od miasta Legnica o ok. 13 km, natomiast od Wrocławia o ok. 69,5 km.<sup>3</sup>

Sieć dróg na terenie gminy Legnickie Pole tworzą: autostrada A4, droga wojewódzka nr 323, drogi powiatowe i gminne. Przez ten obszar przebiega także linia kolejowa nr 137.<sup>4</sup>

## 2.2. Walory przyrodnicze gminy

Obszar gminy Legnickie Pole należy do Nadleśnictwa Legnica. W 2021 roku, grunty leśne zajmowały 189,30 ha, zajmując przy tym 2,2% powierzchni całkowitej gminy. Natomiast w 2022 roku, lasy stanowiły 2,1% powierzchni, zajmując 187,82 ha<sup>5</sup>.

Nadleśnictwo Legnica dzieli się na dwa obręby: obręb Legnica i obręb Prochowice. Łączna powierzchnia obrębów, a przy tym powierzchnia Nadleśnictwa wynosi 18 692, 28 ha. Na jego terenie dominują siedliska borowe z dominacją sosny. Innymi gatunkami drzew znajdujących się w Nadleśnictwie są: dąb, jesion, olsza oraz brzoza. Gatunkami zwierząt reprezentującymi świat zwierzęcy na obszarze Nadleśnictwa są: jelenie, sarny i dziki<sup>6</sup>.

Formami ochrony przyrody w Polsce, w myśl ustawy z dnia 16 kwietnia 2004 r. o ochronie przyrody są:

- parki narodowe, rezerваты przyrody,
- parki krajobrazowe,
- obszary chronionego krajobrazu,
- obszary Natura 2000,
- pomniki przyrody,
- stanowiska dokumentacyjne,
- użytki ekologiczne,
- zespoły przyrodniczo-krajobrazowe,
- ochrona gatunkowa roślin, zwierząt i grzybów.

Na obszarze gminy Legnickie Pole znajduje się:

- rezerwat przyrody Jezioro Koskowickie wraz z otuliną,
- zespół przyrodniczo-krajobrazowy Wysoczyzna Taczalińska,
- zespół przyrodniczo-krajobrazowy Mokradła Gniewomierskie,
- zespół przyrodniczo-krajobrazowy Złoty Las,
- zespół przyrodniczo-krajobrazowy Łąki Książęce,

---

<sup>3</sup> <https://www.google.com/maps>

<sup>4</sup> Program Ochrony Środowiska dla Gminy Legnickie Pole na lata 2021-2024 z perspektywą do roku 2028, [https://pl.wikipedia.org/wiki/Legnickie\\_Pole\\_\(przystanek\\_kolejowy\)](https://pl.wikipedia.org/wiki/Legnickie_Pole_(przystanek_kolejowy))

<sup>5</sup> Główny Urząd Statystyczny

<sup>6</sup> <https://legnica.wroclaw.lasy.gov.pl/>

- zespół przyrodniczo-krajobrazowy Dolina Uszewicy,
- zespół przyrodniczo-krajobrazowy Dębowa Dolina Kojaszówki,
- pomniki przyrody.

**Rezerwat przyrody Jezioro Koskowickie wraz z otuliną** – wyznaczony na podstawie rozporządzenia Wojewody Dolnośląskiego z dnia 13 kwietnia 2004 r. w sprawie uznania za rezerwat przyrody „Jezioro Koskowickie”. Całkowita powierzchnia rezerwatu zajmuje 63,79 ha, natomiast powierzchnia otuliny jest równa 22,27 ha. Celem ochrony jest zachowanie względów przyrodniczych, naukowych, dydaktycznych, krajobrazowych i turystycznych naturalnego zbiornika wodnego z bogatą, lęgową populacją ptaków wodno-błotnych, chronionymi gatunkami ryb, dużym zbiorowiskiem szuwarowym i dobrze wykształconym zespołem narecznicy błotnej i oczeretu jeziornego.

**Zespół przyrodniczo-krajobrazowy Wysoczyzna Taczalińska** – wyznaczony na podstawie uchwały nr XIII/66/2004 Rady Gminy Legnickie Pole z dn. 25.02.2004 r. Powierzchnia zespołu to 13,80 ha. Celem ochrony jest zachowanie naturalnego krajobrazu wraz z siedliskami roślin i zwierząt.

**Zespół przyrodniczo-krajobrazowy Mokradła Gniewomierskie** – wyznaczony na podstawie uchwały nr XIII/66/2004 Rady Gminy Legnickie Pole z dn. 25.02.2004 r. Powierzchnia zespołu to 16,30 ha. Celem ochrony jest zachowanie naturalnego krajobrazu wraz z siedliskami roślin i zwierząt.

**Zespół przyrodniczo-krajobrazowy Złoty Las** – wyznaczony na podstawie uchwały nr XIII/66/2004 Rady Gminy Legnickie Pole z dn. 25.02.2004 r. Powierzchnia zespołu to 90,00 ha. Celem ochrony jest zachowanie cech charakterystycznych krajobrazu naturalnego, ukształtowanego przez siły natury, siedlisk roślin i zwierząt.

**Zespół przyrodniczo-krajobrazowy Łąki Książęce** – wyznaczony na podstawie uchwały nr XIII/66/2004 Rady Gminy Legnickie Pole z dn. 25.02.2004 r. Powierzchnia zespołu to 166,20 ha. Celem ochrony zachowanie naturalnego krajobrazu wraz z siedliskiem roślin i zwierząt.

**Zespół przyrodniczo-krajobrazowy Dolina Uszewicy** – wyznaczony na podstawie uchwały nr XIII/66/2004 Rady Gminy Legnickie Pole z dn. 25.02.2004 r. Powierzchnia zespołu to 45,8 ha. Celem ochrony jest zachowanie cech charakterystycznych krajobrazu naturalnego, ukształtowanego przez siły natury, siedlisk roślin i zwierząt.

**Zespół przyrodniczo-krajobrazowy Dębowa Dolina Kojaszówki** – wyznaczony na podstawie uchwały nr XIII/66/2004 Rady Gminy Legnickie Pole z dn. 25.02.2004 r. Powierzchnia zespołu

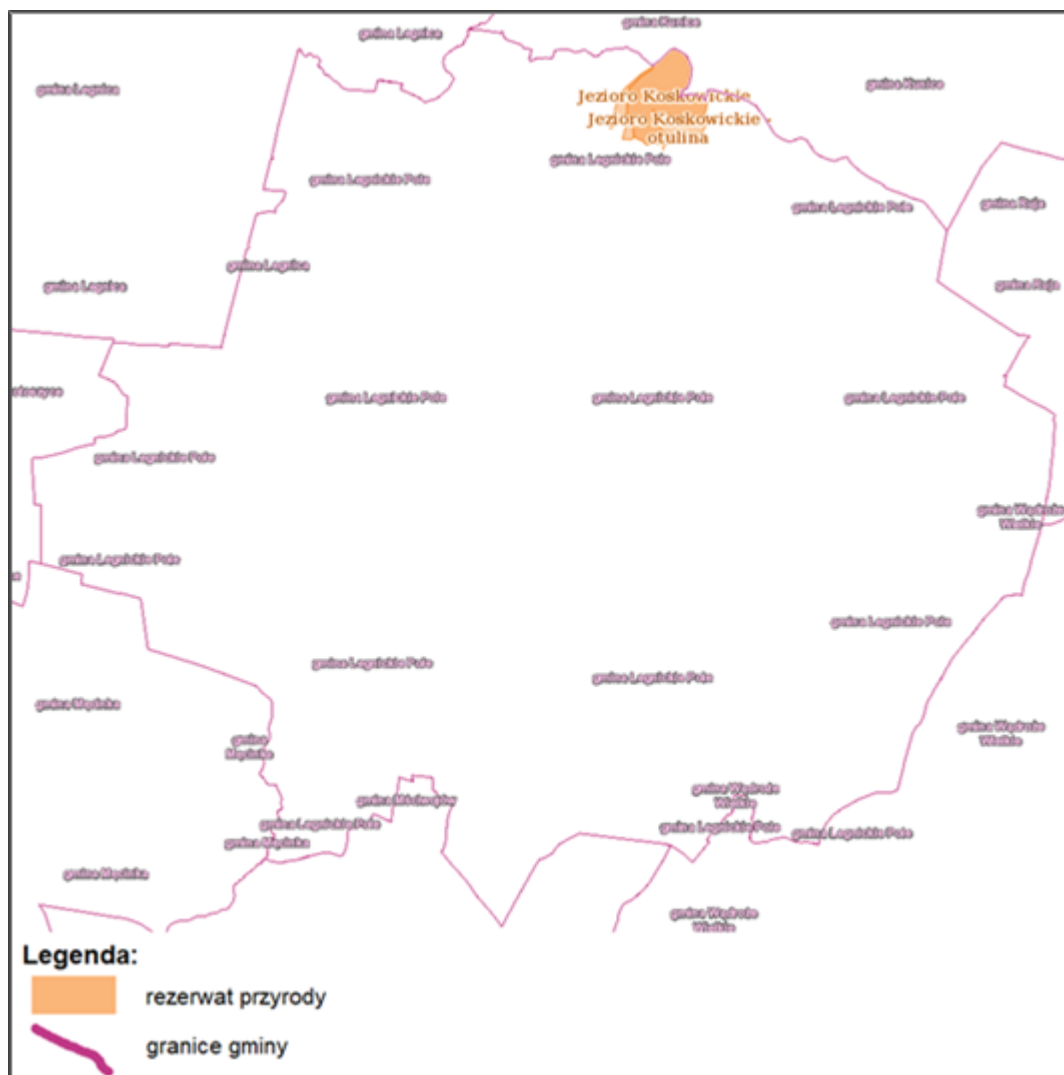


to 23,60 ha. Celem ochrony jest zachowanie naturalnego krajobrazu wraz z siedliskami roślin i zwierząt.

Zgodnie z definicją zawartą w ustawie z dnia 16 kwietnia 2004 r. o ochronie przyrody (Dz.U. z 2023 r. poz. 1336) **pomnikami przyrody** są pojedyncze twory przyrody żywej i nieożywionej lub ich skupiska o szczególnej wartości przyrodniczej, naukowej, kulturowej, historycznej lub krajobrazowej oraz odznaczające się indywidualnymi cechami, wyróżniającymi je wśród innych tworów, okazałych rozmiarów drzewa, krzewy gatunków rodzimych lub obcych, źródła, wodospady, wywierzyska, skałki, jary, głazy narzutowe oraz jaskinie.

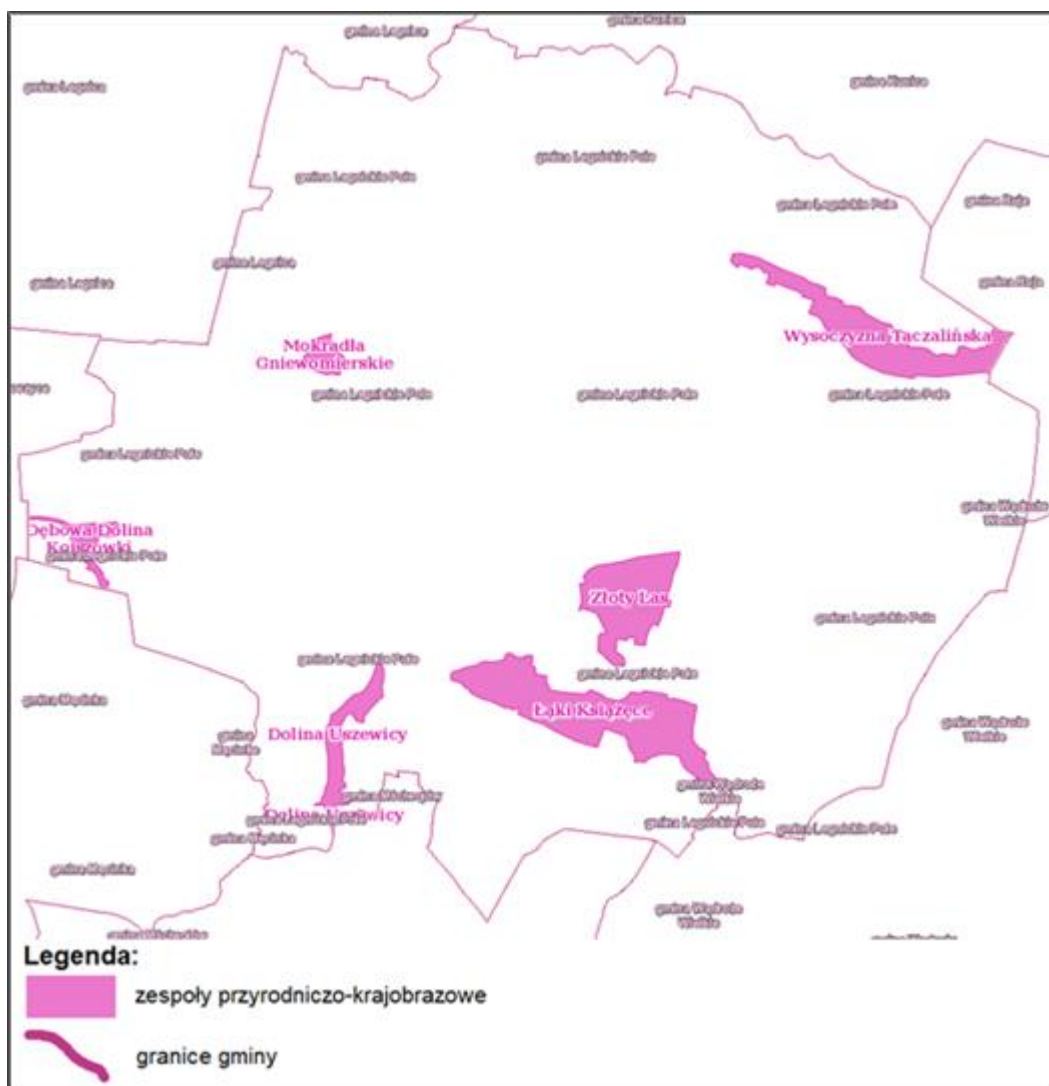
Zgodnie z danymi w rejestrze pomników przyrody w Centralnym Rejestrze Form Ochrony Przyrody na terenie gminy Legnickie Pole znajduje się 58 pomników przyrody.

**Rysunek 2. Rezerwat przyrody znajdujący się w granicach administracyjnych gminy Legnickie Pole**



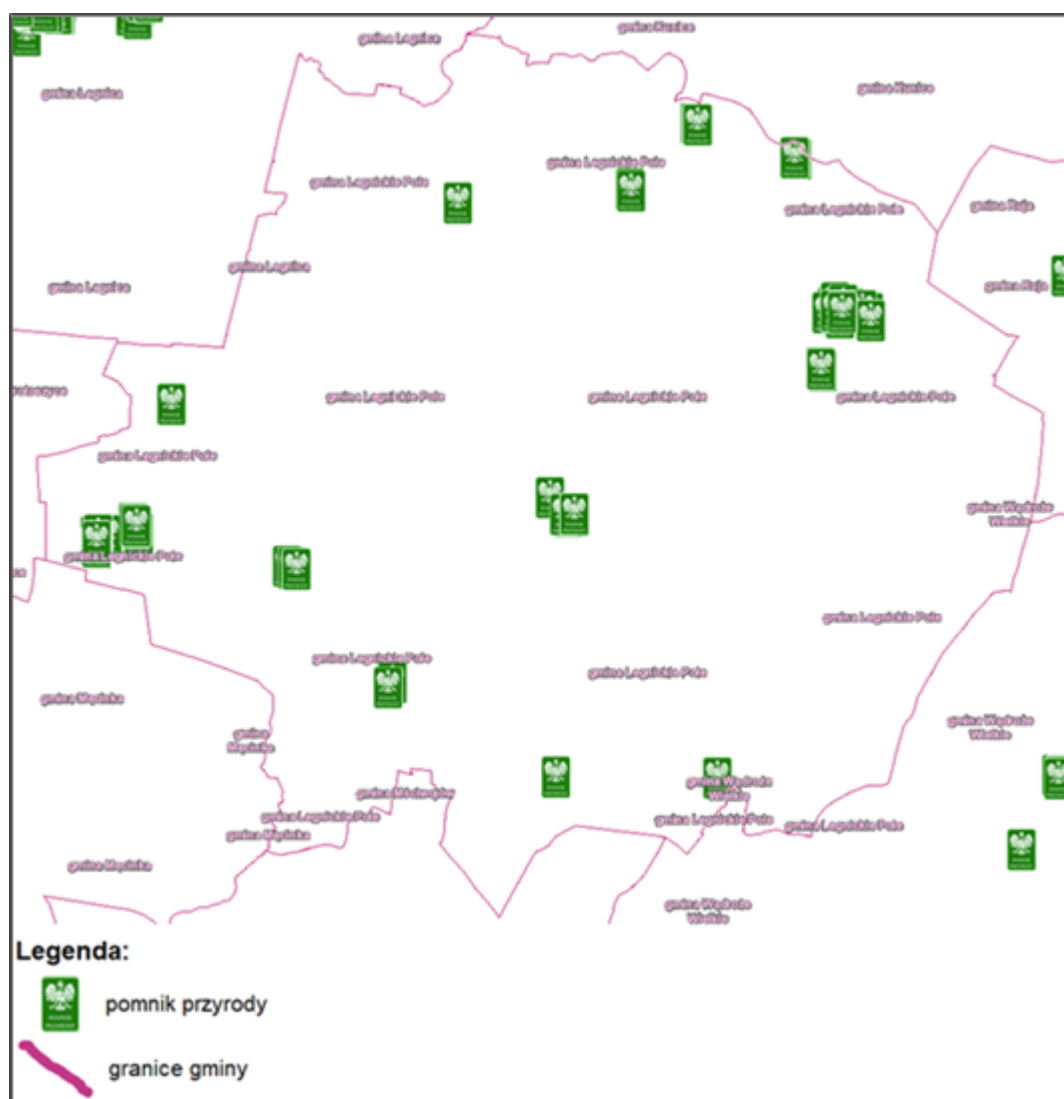
Źródło: Opracowanie własne na podstawie <https://geoserwis.gdos.gov.pl/mapy/>

**Rysunek 3. Zespoły przyrodniczo-krajobrazowe znajdujące się w granicach administracyjnych gminy Legnickie Pole**



Źródło: Opracowanie własne na podstawie <https://geoserwis.gdos.gov.pl/mapy/>

**Rysunek 4. Pomniki przyrody znajdujące się w granicach administracyjnych gminy  
Legnickie Pole**



Źródło: Opracowanie własne na podstawie <https://geoserwis.gdos.gov.pl/mapy/>

### 2.3. Jakość powietrza na terenie gminy

Powietrze atmosferyczne należy do najważniejszych chronionych komponentów środowiska przyrodniczego. W polskim prawie środowiskowym zakres i sposoby ochrony powietrza atmosferycznego są określone głównie w ustawie Prawo ochrony środowiska z dnia 27 kwietnia 2001 r. (Dz.U. z 2022 r., poz. 2556 ze zm.). Przepisy te dotyczą ochrony zasobów środowiska przyrodniczego, przeciwdziałania zanieczyszczeniom, wydawania pozwoleń, opłat i kar administracyjnych za wprowadzanie gazów lub pyłów do powietrza.

Potrzeba prawnej ochrony powietrza, jest skutkiem jego zanieczyszczenia, które w ustawie – Prawo ochrony środowiska zostało zdefiniowane następująco: *emisja, która może być szkodliwa dla zdrowia ludzi lub stanu środowiska, może powodować szkodę w dobrach materialnych, może pogarszać walory estetyczne środowiska lub może kolidować z innymi uzasadnionymi sposobami korzystania ze środowiska* (art. 3 pkt 49 u.p.o.ś.).

Postępująca urbanizacja przyczynia się do wzrostu liczby źródeł emisji zanieczyszczeń. Najczęściej stosowaną klasyfikacją źródeł emisji jest następujący podział:

- źródła punktowe (emisja punktowa) związane z energetycznym spalaniem paliw i procesami technologicznymi w zakładach przemysłowych;
- źródła liniowe (emisja liniowa) związane z komunikacją;
- źródła powierzchniowe (emisja powierzchniowa) niskiej emisji rozproszonej komunalno-bytowej i technologicznej.

Województwo dolnośląskie zostało podzielone na strefy podlegające ocenie stanu powietrza. Zgodnie z przyjętym podziałem, gmina Legnickie Pole należy do strefy dolnośląskiej.

Poniżej zestawiono wyniki klasyfikacji poszczególnych zanieczyszczeń w powietrzu. Dla potrzeb badań substancje, których poziom stężeń ma zostać zmierzony, zostały podzielone na 2 grupy: ze względu na ochronę zdrowia ludzi oraz ze względu na ochronę roślin.

Substancje oceniane ze względu na ochronę zdrowia ludzi:

- dwutlenek siarki ( $\text{SO}_2$ ),
- dwutlenek azotu ( $\text{NO}_2$ ),
- tlenek węgla ( $\text{CO}$ ),
- benzen ( $\text{C}_6\text{H}_6$ ),
- ozon troposferyczny ( $\text{O}_3$ ),
- pył zawieszony  $\text{PM}_{10}$ , oraz zawarte w tym pyłe metale ciężkie (ołów, arsen, kadm, nikiel i benzo(a)piren),
- pył  $\text{PM}_{2,5}$ .

Substancje oceniane ze względu na ochronę roślin:

- dwutlenek siarki ( $\text{SO}_2$ ),
- tlenki azotu ( $\text{NO}_x$ ),
- ozon ( $\text{O}_3$ ).

W wyniku klasyfikacji, w zależności od analizy stężeń w danej strefie, można wydzielić następujące klasy stref:

1. Dla substancji, dla których określone są poziomy dopuszczalne lub docelowe:

- **klasa A** – stężenia zanieczyszczeń na terenie strefy nie przekraczają poziomów dopuszczalnych i poziomów docelowych,
- **klasa C** – stężenia zanieczyszczeń na terenie strefy przekraczają poziomy dopuszczalne i poziomy docelowe.

**Poziom dopuszczalny** – oznacza poziom substancji w powietrzu ustalony na podstawie wiedzy naukowej, w celu unikania, zapobiegania lub ograniczania szkodliwego oddziaływania na zdrowie ludzkie, lub środowisko jako całość, który powinien być osiągnięty w określonym terminie i po tym terminie nie powinien być przekraczany.

**Poziom docelowy** – oznacza poziom substancji w powietrzu ustalony w celu unikania, zapobiegania lub ograniczania szkodliwego oddziaływania na zdrowie ludzkie lub środowisko jako całość, który ma być osiągnięty tam, gdzie to możliwe w określonym czasie.

2. Dla substancji, dla których określone są poziomy cel długoterminowego:

- **klasa D1** – stężenia ozonu i współczynnik AOT40 nie przekraczają poziomu celu długoterminowego,
- **klasa D2** – stężenia ozonu i współczynnik AOT40 przekraczają poziom celu długoterminowego.

**Poziom cel długoterminowego** - oznacza poziom substancji w powietrzu, który należy osiągnąć w dłuższej perspektywie - z wyjątkiem przypadków, gdy nie jest to możliwe w drodze zastosowania proporcjonalnych środków - w celu zapewnienia skutecznej ochrony zdrowia ludzkiego i środowiska.

3. Dla PM<sub>2,5</sub>, dla którego określono poziom dopuszczalny dla fazy II:

- **klasa A1** – stężenia PM<sub>2,5</sub> na terenie strefy nie przekraczają poziomu dopuszczalnego dla fazy II,
- **klasa C1** – stężenia PM<sub>2,5</sub> przekraczają poziom dopuszczalny dla fazy II.

**Poziom dopuszczalny faza II** - poziom dopuszczalny określony dla fazy II jest to orientacyjna wartość dopuszczalna, która zostanie zweryfikowana przez Komisję Europejską w świetle dalszych informacji, w tym na temat skutków dla zdrowia i środowiska oraz wykonywalności technicznej. Od 1 stycznia 2020 r. poziom dopuszczalny dla fazy II do osiągnięcia to: 20 µg/m<sup>3</sup>. W poniższych tabelach zestawiono wyniki klasyfikacji dla strefy dolnośląskiej w latach 2021-2022.

**Tabela 1. Wynikowe klasy strefy dolnośląskiej dla poszczególnych zanieczyszczeń uzyskane w ocenie rocznej za lata 2021-2022 dokonanej z uwzględnieniem kryteriów ustanowionych w celu ochrony zdrowia ludzi**

Nazwa strefy	Kod strefy	Rok	Symbol klasy wynikowej dla poszczególnych zanieczyszczeń dla obszaru całej strefy													Symbol klasy wynikowej dla ozonu dla obszaru całej strefy
			Kryterium – poziom dopuszczalny								Kryterium – poziom docelowy					Kryterium - poziom celu długoterminowego
			SO <sub>2</sub>	NO <sub>2</sub>	PM10	PM2,5		Pb	C <sub>6</sub> H <sub>6</sub>	CO	As	B(a)P	Cd	Ni	O <sub>3</sub>	
						Faza I	Faza II									
strefa dolnośląska_2	PL0205	2021	A	A	C	C	C1	A	A	A	C	C	A	A	A	D2
strefa dolnośląska	PL0204	2022	A	A	C	C	C1	A	A	A	C	C	A	A	A	D2

Źródło: Roczna ocena jakości powietrza w województwie dolnośląskim za lata 2021-2022

**Tabela 2. Wynikowe klasy strefy dolnośląskiej dla poszczególnych zanieczyszczeń uzyskane w ocenie rocznej za lata 2021-2022 dokonanej z uwzględnieniem kryteriów ustanowionych w celu ochrony roślin**

Nazwa strefy	Kod strefy	Rok	Symbol klasy wynikowej dla poszczególnych zanieczyszczeń dla obszaru całej strefy		Symbol klasy wynikowej dla ozonu dla obszaru całej strefy	
			Kryterium – poziom dopuszczalny		Kryterium - poziom docelowy	Kryterium - poziom celu długoterminowego
			SO <sub>2</sub>	NO <sub>x</sub>		
strefa dolnośląska_2	PL0205	2021	A	A	A	D2
strefa dolnośląska	PL0204	2022	A	A	C	D2

Źródło: Roczna ocena jakości powietrza w województwie dolnośląskim za lata 2021-2022

Roczna ocena jakości powietrza w roku 2021 w strefie dolnośląskiej wykazała przekroczenia następujących standardów imisyjnych:

a) z uwzględnieniem kryteriów ustanowionych w celu ochrony zdrowia ludzi:

- dla zanieczyszczeń mających określone poziomy docelowe: benzo(a)piren B(a)P, arsen As,
- dla zanieczyszczeń mających określone poziomy dopuszczalne: pył PM<sub>10</sub> oraz pył PM<sub>2,5</sub> w fazie I i II,
- dla zanieczyszczeń mających określone poziomy celu długoterminowego – ozon O<sub>3</sub>.

b) z uwzględnieniem kryteriów ustanowionych w celu ochrony roślin:

- dla zanieczyszczeń mających określone poziomy celu długoterminowego – ozon O<sub>3</sub>.

Dla pozostałych zanieczyszczeń standardy imisyjne na terenie strefy kujawsko-pomorskiej były dotrzymane.

Ocena jakości powietrza za rok 2021 na terenie gminy Legnickie Pole, w odniesieniu do norm ustalonych ze względu na ochronę zdrowia ludzi, wykazała<sup>7</sup>:

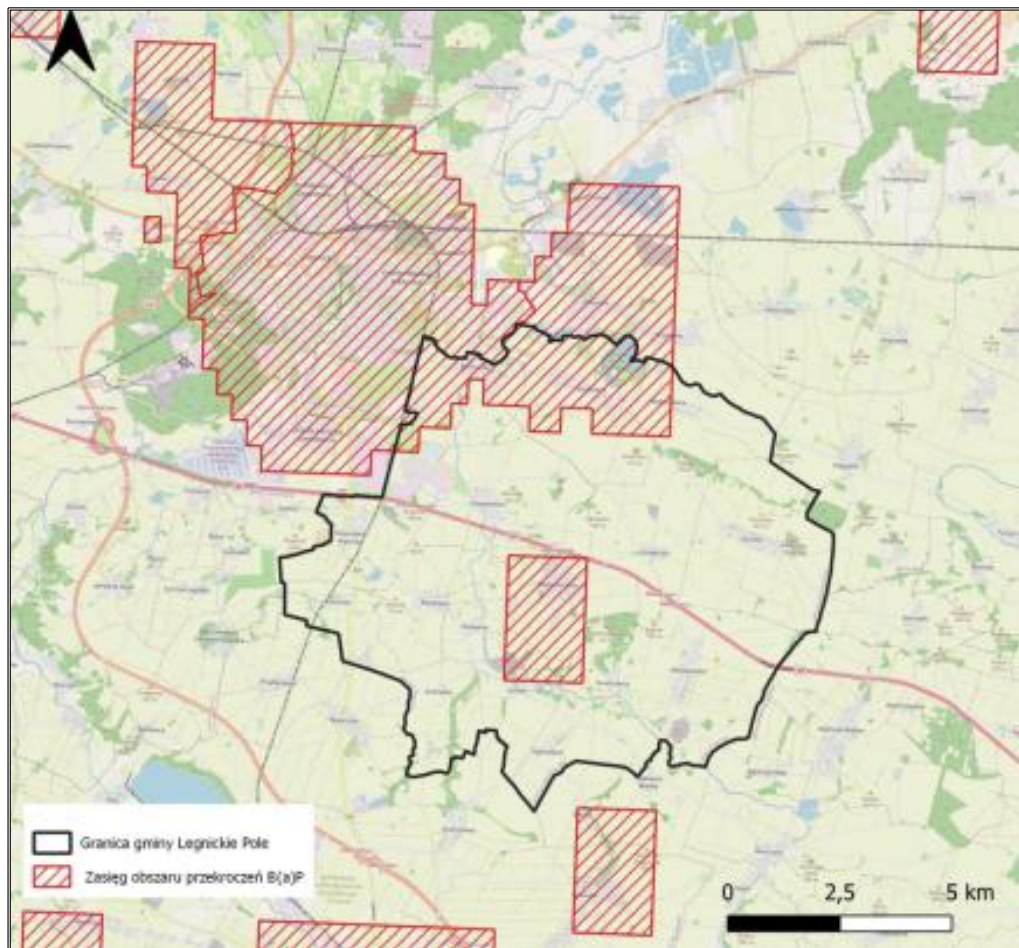
- brak przekroczeń poziomów dopuszczalnych i docelowych dla stężeń: dwutlenku siarki, dwutlenku azotu, pyłu zawieszonego PM<sub>10</sub>, pyłu zawieszonego PM<sub>2,5</sub>, tlenku węgla, benzenu oraz metali ciężkich oznaczanych w pył zawieszonym PM<sub>10</sub>: ołowiu, kadmu i niklu; wartości stężeń średniorocznych poszczególnych substancji kształtowały się następująco:
  - dwutlenek siarki SO<sub>2</sub>: 4 – 5 µg/m<sup>3</sup> (brak normy rocznej),
  - dwutlenek azotu NO<sub>2</sub>: 13 – 19 µg/m<sup>3</sup> (poziom dopuszczalny: 40 µg/m<sup>3</sup> ),
  - pył zawieszony PM<sub>10</sub>: 21 - 26 µg/m<sup>3</sup> (poziom dopuszczalny: 40 µg/m<sup>3</sup> ),
  - pył zawieszony PM<sub>2,5</sub>: 12 – 16 µg/m<sup>3</sup> (poziom dopuszczalny: 20 µg/m<sup>3</sup> ),
  - benzen C<sub>6</sub>H<sub>6</sub>: 0,7 – 1,5 µg/m<sup>3</sup> (poziom dopuszczalny: 5 µg/m<sup>3</sup> ),
  - tlenek węgla CO: 215 – 430 µg/m<sup>3</sup> (brak normy rocznej),
  - ołów Pb: 0,02 – 0,04 µg/m<sup>3</sup> (poziom dopuszczalny: 0,5 µg/m<sup>3</sup> ),
  - nikiel Ni: 0,5 – 1,1 ng/m<sup>3</sup> (poziom docelowy: 20 ng/m<sup>3</sup> ),
  - kadm Cd: 0,1 – 0,4 ng/m<sup>3</sup> (poziom docelowy: 5 ng/m<sup>3</sup> ),
- brak przekroczeń poziomu docelowego ozonu,
- przekroczenie poziomu docelowego benzo(a)pirenu – stężenie średnioroczne na obszarze gminy: 0,9 – 2,2 ng/m<sup>3</sup> (poziom docelowy: 1 ng/m<sup>3</sup> ),
- przekroczenie poziomu docelowego arsenu – stężenie średnioroczne na obszarze gminy: 2 – 9 ng/m<sup>3</sup> (poziom docelowy: 6 ng/m<sup>3</sup> ).

---

<sup>7</sup> Główny Inspektorat Ochrony Środowiska

Poniżej zostały przedstawione mapy obrazujące zasięg obszarów w rejonie gminy Legnickie Pole, na których doszło do przekroczenia benzo(a)pirenu i arsenu w pyłe zawieszonym PM10.

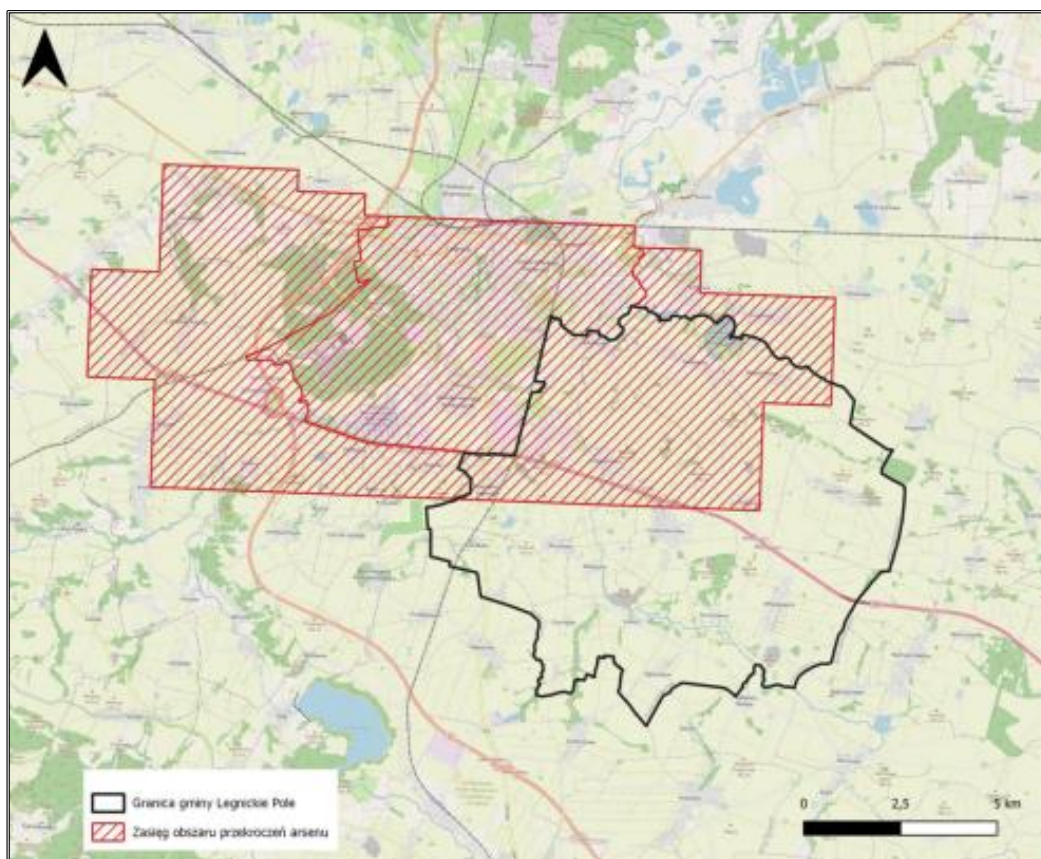
**Rysunek 5. Zasięg obszarów przekroczeń średniorocznego poziomu docelowego benzo(a)pirenu w pyłe zawieszonym PM10 w 2021 r. w rejonie gminy Legnickie Pole**



Źródło: Główny Inspektorat Ochrony Środowiska



**Rysunek 6. Zasięg obszaru przekroczeń średniorocznego poziomu docelowego arsenu w pyłe zawieszonym PM10 w 2021 r. w rejonie gminy Legnickie Pole**



Źródło: Główny Inspektorat Ochrony Środowiska

Roczna ocena jakości powietrza w roku 2022 w strefie dolnośląskiej wykazała przekroczenia następujących standardów imisyjnych:

- a) z uwzględnieniem kryteriów ustanowionych w celu ochrony zdrowia ludzi:
  - dla zanieczyszczeń mających określone poziomy docelowe: benzo(a)piren B(a)P, arsen As,
  - dla zanieczyszczeń mających określone poziomy dopuszczalne: pył PM10 oraz pył PM2,5 w fazie I i II,
  - dla zanieczyszczeń mających określone poziomy celu długoterminowego – ozon O<sub>3</sub>.
- b) z uwzględnieniem kryteriów ustanowionych w celu ochrony roślin:
  - dla zanieczyszczeń mających określony poziom docelowy – ozon O<sub>3</sub>,
  - dla zanieczyszczeń mających określone poziomy celu długoterminowego – ozon O<sub>3</sub>.

Dla pozostałych zanieczyszczeń standardy imisyjne na terenie strefy kujawsko-pomorskiej były dotrzymane.

Ocena jakości powietrza za rok 2022 w odniesieniu do norm ustalonych ze względu na ochronę zdrowia ludzi, wykazała na terenie gminy Legnickie Pole<sup>8</sup>:

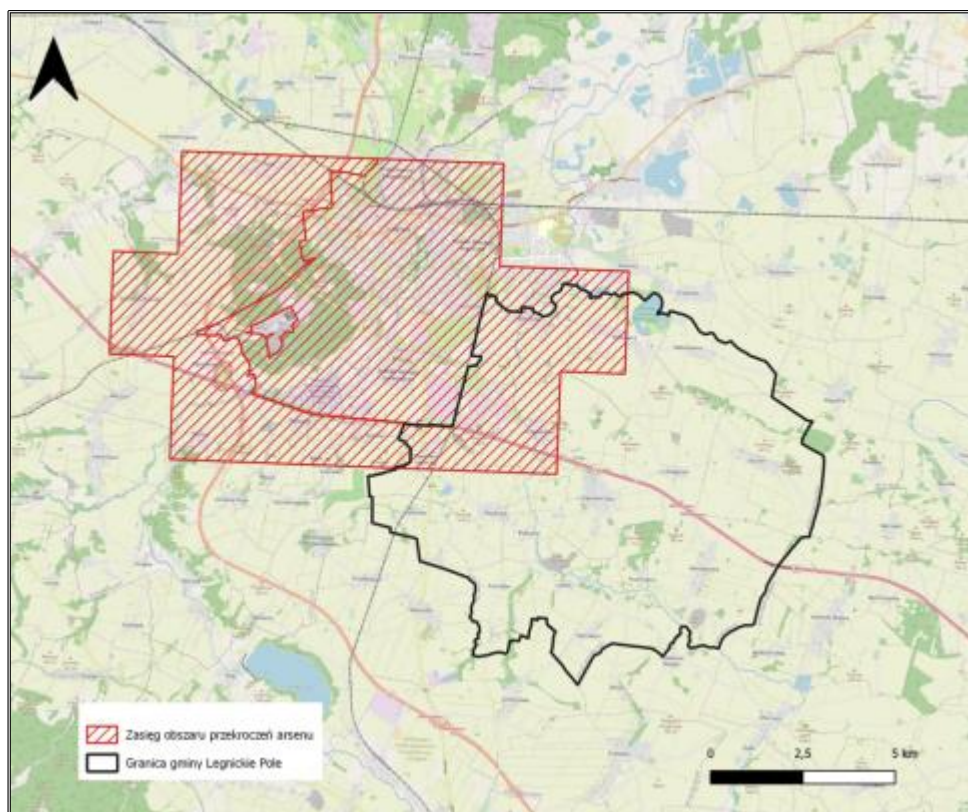
- brak przekroczeń poziomów dopuszczalnych i docelowych dla stężeń: dwutlenku siarki, dwutlenku azotu, pyłu zawieszonego PM<sub>10</sub>, pyłu zawieszonego PM<sub>2,5</sub>, tlenku węgla, benzenu, benzo(a)pirenu<sup>9</sup> oraz metali ciężkich oznaczanych w pyłe zawieszonym PM<sub>10</sub>: ołowiu, kadmu i niklu; wartości stężeń średniorocznych poszczególnych substancji kształtowały się następująco:
  - dwutlenek siarki SO<sub>2</sub>: 4 – 5 µg/m<sup>3</sup> (brak normy rocznej),
  - dwutlenek azotu NO<sub>2</sub>: 11 – 19 µg/m<sup>3</sup> (poziom dopuszczalny: 40 µg/m<sup>3</sup> ),
  - pył zawieszony PM<sub>10</sub>: 18 – 27 µg/m<sup>3</sup> (poziom dopuszczalny: 40 µg/m<sup>3</sup> ),
  - pył zawieszony PM<sub>2,5</sub>: 14 – 19 µg/m<sup>3</sup> (poziom dopuszczalny: 20 µg/m<sup>3</sup> ),
  - benzen C<sub>6</sub>H<sub>6</sub> : 0,5 – 1,5 µg/m<sup>3</sup> (poziom dopuszczalny: 5 µg/m<sup>3</sup> ),
  - tlenek węgla CO: 185 – 390 µg/m<sup>3</sup> (brak normy rocznej),
  - benzo(a)piren: 0,5 – 1,3 ng/m<sup>3</sup> (poziom docelowy: 1 ng/m<sup>3</sup> ),
  - ołów Pb: 0,01 – 0,03 µg/m<sup>3</sup> (poziom dopuszczalny: 0,5 µg/m<sup>3</sup> ),
  - nikiel Ni: 0,8 – 1,4 ng/m<sup>3</sup> (poziom docelowy: 20 ng/m<sup>3</sup> ),
  - kadm Cd: 0,2 – 0,5 ng/m<sup>3</sup> (poziom docelowy: 5 ng/m<sup>3</sup> ),
- brak przekroczeń poziomu docelowego ozonu,
- przekroczenie poziomu docelowego arsenu – stężenie średnioroczne na obszarze gminy: 3,1 – 7,3 ng/m<sup>3</sup> (poziom docelowy: 6 ng/m<sup>3</sup> ).

Poniżej została przedstawiona mapa obrazująca zasięg obszaru w rejonie gminy Legnickie Pole, na którym doszło do przekroczenia arsenu w pyłe zawieszonym PM<sub>10</sub>.

<sup>8</sup> Główny Inspektorat Ochrony Środowiska

<sup>9</sup> Zgodnie z zasadami zaokrąglania wyników przedstawionymi w rozdziale 2.2 Oceny rocznej z 2022 r., wartości poniżej 1,5 ng/m<sup>3</sup> nie stanowią przekroczenia poziomu docelowego benzo(a)pirenu w pyłe zawieszonym PM<sub>10</sub>

**Rysunek 7. Zasięg obszaru przekroczeń średniorocznego poziomu docelowego arsenu w pyłe zawieszonym PM10 w 2022 r. w rejonie gminy Legnickie Pole**



Źródło: Główny Inspektorat Ochrony Środowiska

W celu przywrócenia obowiązujących standardów należy podjąć działania na rzecz poprawy jakości powietrza we wskazanych obszarach, gdzie zostały przekroczone dopuszczalne wartości.

## 2.4. Poziom hałas na terenie gminy

Hałas w środowisku to wszelkiego rodzaju niepożądane, nieprzyjemne i uciążliwe dźwięki w danym miejscu i czasie o częstotliwościach w zakresie 16 – 16 000 Hz. Hałas jest zanieczyszczeniem środowiska przyrodniczego charakteryzującym się różnorodnością źródeł i powszechnością występowania.

### Hałas przemysłowy

Dominującymi źródłami hałasu przemysłowego są: instalacje wentylacji ogólnej, odpylania i odwiórowania, sprężarki, chłodnie, maszyny tartaczne, maszyny stolarskie, maszyny do plastycznej obróbki metalu, maszyny budowlane, węzły betoniarskie, sieczkarnie, specjalistyczne linie technologiczne, transport wewnątrzzakładowy oraz urządzenia nagłaśniające.

Na terenie gminy Legnickie Pole, w 2022 roku wykonano obowiązkowe pomiary okresowe w zakresie hałasu przemysłowego. Zostały one dokonane w 2 punktach pomiarowych w zakładzie „PPHU EKOPROD Jarosław Szczucki i Spółka Sp. J.”, który zajmuje się utylizacją

odpadów. Główny hałas tego zakładu pochodzi z instalacji oraz prac transportowych, jednakże realizowane pomiary nie wykazały przekroczeń wartości dopuszczalnych hałasu określonych w decyzjach o dopuszczalnym hałasie<sup>10</sup>.

### **Hałas komunikacyjny**

Największa uciążliwość hałasu obserwowana jest na obszarach położonych wzdłuż szlaków komunikacyjnych. Należy się spodziewać, że w najbliższych latach natężenie ruchu kołowego (w tym maszyn rolniczych) będzie wzrastać, co przyczyni się do zwiększenia natężenia hałasu w sąsiedztwie tych szlaków.

Hałas dokuczliwy jest też dla wszelkich zabudowań usytuowanych przy szlakach komunikacyjnych i osób w nich mieszkających. Uciążliwość hałasu może być pośrednio zmniejszana poprzez realizację inwestycji z zakresu przebudowy czy modernizacji dróg, a także poprzez tworzenie wzdłuż tras o wysokim natężeniu ruchu pasów zieleni izolacyjnej.

W latach 2021-2022, na obszarze gminy Legnickie Pole w ramach Państwowego Monitoringu Środowiska nie realizowano badań monitoringu hałasu komunikacyjnego<sup>11</sup>.

## **2.5. Natężenia pól elektromagnetycznych na terenie gminy**

W aktualnym stanie prawnym można wyróżnić promieniowanie:

- jonizujące, powstające w wyniku użytkowania substancji promieniotwórczych w energetyce jądrowej, ochronie zdrowia, przemyśle, badaniach naukowych, przed którym ochrona unormowana jest w ustawie z 29 listopada 2000 r. – Prawo atomowe (Dz.U. 2023 poz. 1173),
- niejonizujące promieniowanie elektromagnetyczne, związane ze zmianami pola elektromagnetycznego wytwarzanego przez źródła energetyczne i radiokomunikacyjne, przed którym ochronę reguluje ustawa z dnia 27 kwietnia 2001 r. Prawo ochrony środowiska (Dz.U. 2022 poz. 2556 ze zm.) w dziale VI pod nazwą „Ochrona przed polami elektromagnetycznymi”.

Niejonizujące promieniowanie elektromagnetyczne w postaci pól elektromagnetycznych (PEM) zawsze występowało w środowisku naturalnym. Pochodzi ono od naturalnych źródeł, jakimi są np.: Słońce, Ziemia, zjawiska atmosferyczne. Natomiast sztuczne pola elektromagnetyczne zaczęły pojawiać się w środowisku ponad sto lat temu i były związane z techniczną działalnością człowieka.

Zgodnie z art. 3 pkt 18 u.p.o.ś przez pola elektromagnetyczne rozumie się pole elektryczne, magnetyczne oraz elektromagnetyczne o częstotliwościach od 0 Hz do 300 GHz.

<sup>10</sup> Główny Inspektorat Ochrony Środowiska

<sup>11</sup> Główny Inspektorat Ochrony Środowiska

Promieniowanie niejonizujące uważa się obecnie za jedno z poważniejszych zanieczyszczeń środowiska. Pole elektromagnetyczne wytwarzane przez silne źródło niekorzystnie zmienia warunki bytowania człowieka, wpływa na przebieg procesów życiowych. Może powodować wystąpienie zaburzeń funkcji ośrodkowego układu nerwowego, układów: rozrodczego, hormonalnego, krwionośnego oraz narządów słuchu i wzroku. Obecnie prowadzone są także badania nad wpływem promieniowania elektromagnetycznego na powstawanie nowotworów u człowieka.

### **Badania PEM**

W 2021 roku, na terenie gminy Legnickie Pole dokonano badania natężeń pól elektromagnetycznych w jednym punkcie pomiarowym – jego lokalizacja to Księginice. Wynik dokonanego pomiaru to 0,8 V/m, czyli poniżej dolnego progu oznaczalności sondy. W związku z powyższym nie stwierdzono przekroczeń poziomów dopuszczalnych pól elektromagnetycznych w obrębie gminy Legnickie Pole<sup>12</sup>.

## **2.6. Jakość wód powierzchniowych i podziemnych na terenie gminy**

### **Wody powierzchniowe**

Obszar gminy Legnickie Pole położony jest w zlewni Odry, a dokładniej w dorzeczu rzeki Kaczawy. Przepływają przez nią dwie rzeki – Wierzbiak (prawobrzeżny dopływ Kaczawy) i Koiszówka (lewobrzeżny dopływ Wierzbiaka), a także 3 mniejsze rzeki: Kopanina, Smug i Chłodnik, które wpadają do Jeziora Koskowickiego<sup>13</sup>.

Zgodnie z wykazem JCWP obowiązującym w latach 2016-2021, gmina Legnickie Pole znajduje się na terenie zlewni jednolitych części wód powierzchniowych:

- LW30740 – Koskowickie,
- RW600016138872 – Wierzbiak od Chotli do Kojszkówki,
- RW600017137899 – Cicha Woda,
- RW600017138874 – Żurawek,
- RW600017138889 – Chłodnik z jez. Koskowickim,
- RW60001913889 – Wierzbiak od Kojszkówki do Kaczawy.

Od dnia 16 listopada 2022 obowiązuje rozporządzenie Ministra Infrastruktury w sprawie Planu Gospodarowania Wodami na obszarze dorzecza Odry. Poniżej przedstawiono jednolite części wód powierzchniowych, które obecnie wg nowego podziału znajdują się na terenie gminy:

- RW600010138889 – Chłodnik z jez. Koskowickim,
- RW60001113889 – Wierzbiak od Kojszkówki do Kaczawy,

<sup>12</sup> Główny Inspektorat Ochrony Środowiska

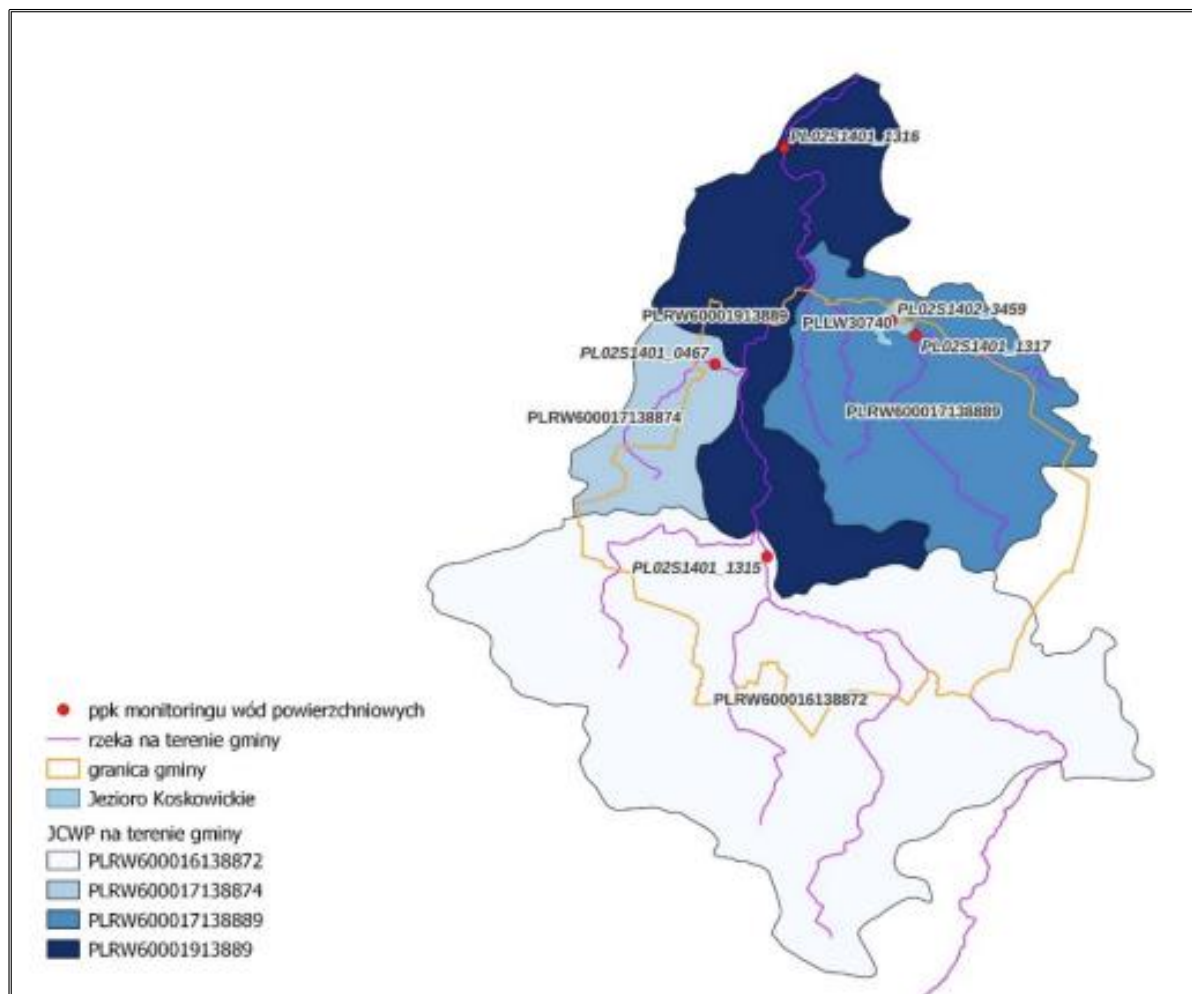
<sup>13</sup> Program Ochrony Środowiska dla Gminy Legnickie Pole na lata 2021-2024 z perspektywą do roku 2028



- RW600011138999 – Kaczawa od Nysy Szalonej do ujścia,
- RW600009138871 – Wierzbiak od Kojszkówki,
- RW600010137899 – Cicha Woda,
- LW30740 – Koskowickie.

Na mapie gminy znajdującej się poniżej zostały zaznaczone fizycznie przechodzące przez gminę jednolite części wód powierzchniowych wraz z punktami monitoringu<sup>14</sup>.

**Rysunek 8. Lokalizacja jednolitych części wód na terenie gminy Legnickie Pole**



Źródło: Główny Inspektorat Ochrony Środowiska

Badania osadów dennych rzek i jezior, na potrzeby klasyfikacji stanu chemicznego wód powierzchniowych wykonuje właściwy organ Inspekcji Ochrony Środowiska.

Wyniki badań klasyfikacji i oceny zlewni JCWP wykonanych w ostatnich latach na terenie gminy Legnickie Pole zostały zestawione w tabeli poniżej.

<sup>14</sup> Zaznaczone zostały JCWP fizycznie znajdujące się na terenie gminy, bez uwzględnienia zlewni,

Raport z realizacji „Programu Ochrony Środowiska dla Gminy Legnickie Pole na lata 2021-2024  
z perspektywą do roku 2028”, za lata 2021-2022

**Tabela 3. Klasyfikacja i ocena zlewni JCWP na terenie gminy Legnickie Pole**

Nazwa ocenianej JCWP	Kod JCWP	Klasyfikacja wskaźników i elementów jakości wód				STAN / POTENCJAŁ EKOLOGICZNY (Rok ostatnich badań)	STAN CHEMICZNY (Rok ostatnich badań)	OCENA STANU JCWP (Rok ostatnich badań)
		Klasa elementów biologicznych (Rok ostatnich badań)	Klasa elementów hydromorfologicznych (Rok ostatnich badań)	Klasa elementów fizykochemicznych (grupy 3.1-3.5) (Rok ostatnich badań)	Klasa elementów fizykochemicznych – specyficzne zanieczyszczenia syntetyczne i niesyntetyczne (3.6) (Rok ostatnich badań)			
Koskowickie	LW30740	5 (2021)	-	>2 (2021)	-	Zły stan ekologiczny (2021)	-	Zły stan wód (2021)
Wierzbak od Chotli do Kojzkówki	RW600016138872	3 (2019)	3 (2019)	>2 (2019)	-	Umiarkowany potencjał ekologiczny (2019)	-	Zły stan wód (2019)
Cicha Woda	RW600017137899 (RW600010137899)	3 (2022)	1 (2022)	>2 (2022)	2 (2022)	Umiarkowany potencjał ekologiczny (2019)	Stan chemiczny poniżej dobrego (2021)	Zły stan wód (2021)
Chłodnik z jez. Koskowickim	RW600017138889 (RW600010138889)	4 (2022)	3 (2022)	>2 (2022)	-	Umiarkowany potencjał ekologiczny (2019)	-	Zły stan wód (2019)
Wierzbak od Kojzkówki do Kaczawy	RW60001913889 (RW60001113889)	5 (2022)	3 (2022)	>2 (2022)	-	Umiarkowany potencjał ekologiczny (2019)	-	Zły stan wód (2019)
Kaczawa od Nysy Szalonej do ujścia	RW600011138999	4 (2022)	4 (2022)	>2 (2022)	1 (2022)	-	-	-
Wierzbak od Kojzkówki	RW600009138871	4 (2022)	3 (2022)	>2 (2022)	-	-	-	-

Źródło: Opracowanie własne na podstawie danych Głównego Inspektoratu Ochrony Środowiska

Ocena stanu wód wykazała, że JCWP, których w obszarze leży gmina Legnickie Pole, dla których określono ocenę stanu JCWP, odznaczają się złym stanem wód. Zły stan wód zostaje określony w momencie gdy stan ekologiczny i chemiczny jest oceniony jako poziom inny niż dobry lub bardzo dobry<sup>15</sup>.

### **Wody Podziemne**

Według podziału Polski na 174 JCWPd, teren gminy Legnickie Pole leży na obszarze dwóch jednolitych części wód podziemnych:

- GW600094,
- GW600095.

W latach 2021-2022 na obszarze gminy nie prowadzono badań wód podziemnych w ramach Państwowego Monitoringu Środowiska<sup>16</sup>.

## **3. Stopień realizacji programu ochrony środowiska w latach 2021-2022**

Ze względu na brak przygotowanych przez Ministerstwo Środowiska wytycznych w zakresie struktury raportu z realizacji Program Ochrony Środowiska, zastosowana metodyka sporządzenia niniejszego Raportu wynika z Programu Ochrony Środowiska dla Gminy Legnickie Pole na lata 2021-2024 z perspektywą do roku 2028 i ujętych w nim zadań.

W tabelach poniżej przedstawione zostały informacje na temat zadań przyjętych do realizacji w latach 2021-2022 w Programie Ochrony Środowiska dla Gminy Legnickie Pole na lata 2021-2024 z perspektywą do roku 2028.

Poniższa tabela prezentuje realizację zadań dla każdego z następujących obszarów interwencji:

- ochrona klimatu i jakości powietrza,
- ochrona przed hałasem,
- gospodarka wodno-ściekowa,
- gospodarka odpadami i zapobieganie powstawaniu odpadów,
- zasoby przyrodnicze,
- zagrożenia poważnymi awariami.

<sup>15</sup> Główny Inspektorat Ochrony Środowiska

<sup>16</sup> Główny Inspektorat Ochrony Środowiska



Raport z realizacji „Programu Ochrony Środowiska dla Gminy Legnickie Pole na lata 2021-2024  
z perspektywą do roku 2028”, za lata 2021-2022

**Tabela 4. Stopień realizacji zadań**

Działania ekologiczne	Podmiot odpowiedzialny	Opis realizacji zadania w 2021 r.	Poniesione koszty w 2021 r.	Opis realizacji zadania w 2022 r.	Poniesione koszty w 2022 r.
<b>Obszar interwencji: Ochrona klimatu i jakości powietrza</b>					
Promocja transportu zbiorowego	Gmina Legnickie Pole	Wydruk ulotki dotyczącej uruchomienia linii MPK nr 9 wraz z rozkładem jazdy oraz kolportaż na terenie gminy Legnickie Pole – nakład 3 tys. sztuk.	2 460,00 zł (720,00 zł – papier A4 200g, 240,00 zł – toner do drukarki, 1 500,00 zł – kolportaż)	Publikacja informacji o uruchomieniu MPK na portalach informacyjnych: lca.pl, tulegnica.pl, e-legnickie.pl.	1 988,00 zł
Monitoring emisji zanieczyszczeń powietrza	Gmina Legnickie Pole	Usługa polegająca na profesjonalnym przetwarzaniu danych przychodzących z odczytów pomiarów jakości powietrza z zamontowanych przez Gminę urządzeń: – zbieranie pomiarów, – analiza pomiarów, – wizualizacja pomiarów, – przechowywanie odczytów historycznych z urządzeń. Parametry jakości powietrza odczytywane przez urządzenie: – stężenie pyłów zawieszonych PM 2,5, – stężenie pyłów zawieszonych PM 10, – wilgotność, – ciśnienie, – temperatura powietrza (w stopniach Celsjusza).	Brak danych	Usługa polegająca na profesjonalnym przetwarzaniu danych przychodzących z odczytów pomiarów jakości powietrza z zamontowanych przez Gminę urządzeń: – zbieranie pomiarów, – analiza pomiarów, – wizualizacja pomiarów, – przechowywanie odczytów historycznych z urządzeń. Parametry jakości powietrza odczytywane przez urządzenie: – stężenie pyłów zawieszonych PM 2,5, – stężenie pyłów zawieszonych PM 10, – wilgotność, – ciśnienie, temperatura powietrza (w stopniach Celsjusza).	1 080,00 zł netto/ 90,00 zł za miesiąc
Montaż oświetlenia solarnego wzdłuż dróg gminnych	Gmina Legnickie Pole	Zakup lamp solarnych na terenie gminy Legnickie Pole.	96,02 zł	Zakup lamp solarnych i 1 lampy hybrydowej.	10 500,00 zł
<b>Obszar interwencji: Ochrona przed hałasem</b>					
Modernizacje i remonty dróg gminnych	Gmina Legnickie Pole	Modernizacja drogi w Nowej Wsi Legnickiej. Inwestycja objęła remont ok. 500 m. drogi. Zakres prac obejmował rozbiórkę starej nawierzchni	1 126 278,09 zł, z czego 645 409 zł stanowiło dofinansowanie	Remont dróg gminnych – ul. Janczarska i ul. Turecka. Długość remontowanego odcinka to 1,05 km. Zakres prac obejmował m.in. wykonanie nowej	1 315 847,06 zł, z czego 584 902 zł stanowiło dofinansowanie

Raport z realizacji „Programu Ochrony Środowiska dla Gminy Legnickie Pole na lata 2021-2024  
z perspektywą do roku 2028”, za lata 2021-2022

Działania ekologiczne	Podmiot odpowiedzialny	Opis realizacji zadania w 2021 r.	Poniesione koszty w 2021 r.	Opis realizacji zadania w 2022 r.	Poniesione koszty w 2022 r.
		jezdni i miejsc postojowych, wykonanie nowej nawierzchni jezdni i miejsc postojowych z kostki brukowej.	w ramach środków Funduszu Przeciwdziałania COVID-19	konstrukcji nawierzchni jezdni, remontu części jezdni poprzez nakładkę bitumiczną, wykonaniu zjazdów z kostki betonowej i z masy bitumicznej .	z Rządowego Funduszu Rozwoju Dróg
				Przebudowa drogi gminnej w m. Strachowice w ramach poprawy ruchu drogowego na przejściach dla pieszych. Łączna długość inwestycji wynosi ok. 189,00 m.b. Zakres prac obejmował rozebranie i wykorytowanie istniejącej nawierzchni, wykonanie nowej, jednolitej nawierzchni jezdni z masy bitumicznej wraz z całą konstrukcją.	808 124,24 zł
		Modernizacja drogi dojazdowej do gruntów rolnych relacji Raczkowa - Mąkolice. Celem inwestycji jest zapewnienie komfortu przejezdnych na trasie tych dwóch miejscowości.	936 373,82 zł, w tym 256 600 zł dotacji celowej z budżetu Województwa Dolnośląskiego	Przebudowa drogi gminnej w m. Gniewomierz w ramach poprawy ruchu drogowego na przejściach dla pieszych. Łączna długość inwestycji wynosiła ok. 58,00 m.b. Zakres inwestycji obejmował zdjęcie wierzchniej warstwy nawierzchni bitumicznej i wykonanie nowej, jednolitej nawierzchni jezdni z masy bitumicznej.	261 792,73 zł
		Remont drogi w obszarze osiedla w m. Gniewomierz.	492 232,62 zł	Modernizacja drogi gminnej w m. Kojszków.	123 150,06 zł
Przebudowa drogi w miejscowości Koskowice	Gmina Legnickie Pole	Prace remontowe w zakresie przebudowy drogi w miejscowości Koskowice. Inwestycja obejmowała odcinek 1,459 km w relacji Legnica – Ujazd Górny.	520 813,44 zł	Przebudowa drogi powiatowej nr 2177D relacji Legnica – Ujazd Górny	Środki własne, środki przeznaczone przez Starostwo Powiatowe w Legnicy oraz dofinansowanie z budżetu Państwa (środki rządowe), łączny koszt zadania to 6 895 341,00 zł, w tym 1 681 018,81 zł z dotacji.

Raport z realizacji „Programu Ochrony Środowiska dla Gminy Legnickie Pole na lata 2021-2024  
z perspektywą do roku 2028”, za lata 2021-2022

Działania ekologiczne	Podmiot odpowiedzialny	Opis realizacji zadania w 2021 r.	Poniesione koszty w 2021 r.	Opis realizacji zadania w 2022 r.	Poniesione koszty w 2022 r.
<b>Obszar interwencji: Gospodarka wodno-ściekowa</b>					
Rozbudowa i modernizacja sieci kanalizacji deszczowej i sanitarnej	Gmina Legnickie Pole	-	-	Wymiana niezinventaryzowanej instalacji wodociągowej w m. Taczalin, Modernizacja infrastruktury wodociągowej w m. Nowa Wieś Legnicka, Modernizacja przepompowni ścieków w Koskowicach.	191 143 zł
Rozbudowa oczyszczalni ścieków	Gmina Legnickie Pole	Rozbudowa poletka osadowego – oczyszczalnia ścieków w m. Biskupice.	121 770,09 zł	-	-
Budowa i modernizacja sieci wodno-kanalizacyjnej	Gmina Legnickie Pole	Budowa kanalizacji sanitarnej w m. Gniewomierz, Przygotowanie dokumentacji technicznej dla przyszłych inwestycji w zakresie budowy sieci wodnokanalizacyjnej.	158 080,00 zł	Przygotowanie dokumentacji technicznej dla przyszłych inwestycji w zakresie budowy sieci wodnokanalizacyjnych, Budowa sieci kanalizacyjnej sanitarnej i wodociągowej w m. Legnickie Pole – ul. Matejki i m. Strachowice – ul. Długosza, Budowa sieci wodociągowej w m. Gniewomierz, Łącznie w 2022r. wybudowane zostało 620 m sieci wodociągowej oraz 100 m sieci kanalizacyjnej.	853 105,27 zł
<b>Obszar interwencji: Gospodarka odpadami i zapobieganie powstawaniu odpadów</b>					
Budowa PSZOK	Gmina Legnickie Pole	-	-	Decyzja Starosty Legnickiego – pozwolenie na budowę.	Zadanie nie wymagające nakładu finansowego
Likwidacja nielegalnych wysypisk śmieci lub usuwanie odpadów z miejsc nieprzeznaczonych do ich składowania/magazynowania	Gmina Legnickie Pole	Uprzątnięcie śmieci wraz z ich zagospodarowaniem w miejscowości Nowa Wieś Legnicka (obszar LSSE).	1 394,00 zł netto + 8% vat	Uprzątnięcie odpadów zalegających na działce gminnej wraz z ich zagospodarowaniem (udostępnienie kontenera, ręczny załadunek odpadów przez pracowników, transport oraz utylizacja).	10 000,00 zł
		Usunięcie i zagospodarowanie krzewów oraz samosiejek drzew, wywiezienie i zagospodarowanie ziemi wraz z towarzyszącymi odpadami, uprzątnięcie i wyrównanie terenu po zakończeniu prac.	2 000,00 zł netto + 23% vat	Uprzątnięcie odpadów zalegających na działce gminnej wraz z ich zagospodarowaniem (udostępnienie kontenera, ręczny załadunek odpadów przez pracowników, transport oraz utylizacja).	3 780,00 zł
		Uprzątnięcie odpadów zalegających na działce gminnej wraz z ich	2 700,00 zł	Uprzątnięcie odpadów zalegających na działkach gminnych wraz z ich	7 291,23 zł

Raport z realizacji „Programu Ochrony Środowiska dla Gminy Legnickie Pole na lata 2021-2024  
z perspektywą do roku 2028”, za lata 2021-2022

Działania ekologiczne	Podmiot odpowiedzialny	Opis realizacji zadania w 2021 r.	Poniesione koszty w 2021 r.	Opis realizacji zadania w 2022 r.	Poniesione koszty w 2022 r.
		zagospodarowaniem (udostępnienie kontenera, ręczny załadunek odpadów przez pracowników, transport oraz utylizacja).		zagospodarowaniem (udostępnienie kontenera, ręczny załadunek odpadów przez pracowników, transport oraz utylizacja).	
Obszar interwencji: Zasoby przyrodnicze					
Wykonanie nasadzeń drzew (zakup sadzonek, palików, siatek ochronnych, pielęgnacja)	Gmina Legnickie Pole	Wykonanie nasadzeń: – 15 lip, – 29 świerk.	2 592,00 zł	Wykonanie nasadzeń: – 4 lipy, – 5 berberysów, – 4 pęcherznice.	Koszty administracyjne
Inwentaryzacja pomników przyrody na terenie gminy wraz z ich oznakowaniem i przeprowadzeniem prac pielęgnacyjnych	Gmina Legnickie Pole	-	-	Zakres prac dotyczący czterech pomników przyrody zlokalizowanych na terenie gminy Legnickie Pole.	7 300,00 zł
				Wykonanie usługi inwentaryzacji dendrologicznej pomników przyrody zgodnie z zakresem prac tj. określenie rodzaju obiektu, określenie gatunku drzewa, zlokalizowanie drzew w terenie oraz ich oznakowanie tabliczkami „Pomnik Przyrody”, pobranie współrzędnych geograficznych dla każdego drzewa przy użyciu GPS, naniesienie na mapę lokalizacji tych drzew, wykonanie podstawowych pomiarów drzew: wysokość, szerokość korony, obwód pnia na 1,3 m, opis stanu fitosanitarnego drzew z wykonaniem podstawowej diagnostyki drzew, wydanie zaleceń pielęgnacyjnych dla każdego drzewa, wykonanie dokumentacji w formie papierowej oraz elektronicznej, wykonanie powyższych czynności dla wyszukanych oraz proponowanych drzew z terenu gminy Legnickie Pole, które nie są pomnikami, a spełniają kryteria drzew pomnikowych.	8 700 zł + vat
Obszar interwencji: Zagrożenia poważnymi awariami					
Zakup sprzętu ratowniczo-gaśniczego dla jednostek OSP z terenu gminy oraz ich doposażenie	Gmina Legnickie Pole	Zakup materiałów i wyposażenia w sprzęt ratowniczo-gaśniczy niezbędny do działań.	58 989,09 zł	Zakup materiałów i wyposażenia w sprzęt ratowniczo-gaśniczy niezbędny do działań.	138 919,17 zł

Raport z realizacji „Programu Ochrony Środowiska dla Gminy Legnickie Pole na lata 2021-2024  
z perspektywą do roku 2028”, za lata 2021-2022

Działania ekologiczne	Podmiot odpowiedzialny	Opis realizacji zadania w 2021 r.	Poniesione koszty w 2021 r.	Opis realizacji zadania w 2022 r.	Poniesione koszty w 2022 r.
System ostrzegania mieszkańców o nadzwyczajnych zagrożeniach	Gmina Legnickie Pole	Powiadomienie mieszkańców o zagrożeniach poprzez sms, stronę internetową Urzędu Gminy.	10 867,05 zł	Powiadomienie mieszkańców o zagrożeniach poprzez sms, stronę internetową Urzędu Gminy.	10 253,27 zł

Źródło: Opracowanie własne

## **4. Ocena realizacji programu ochrony środowiska w okresie od 2021 do 2022**

Na podstawie zgromadzonych i przedstawionych informacji w rozdziale 3 niniejszego Raportu na temat zadań przyjętych do realizacji w Programie Ochrony Środowiska dla Gminy Legnickie Pole na lata 2021-2024 z perspektywą do roku 2028, należy stwierdzić, iż realizacja założeń dokumentów przebiega prawidłowo. Oznacza to, że określone działania przyczyniają się do poprawy stanu środowiska na terenie gminy. Raport obejmuje pierwsze dwa lata realizacji Programu, w związku z czym, nie wszystkie założone zadania zostały zrealizowane. Część zadań zaplanowana została do realizacji w przyszłych latach lub jest realizowana przez dłuższy okres. Należy zauważyć, że niektóre z działań mają charakter ciągły i powinny być kontynuowane w latach kolejnych.

### **Podsumowanie wykonania zadań w latach 2021-2022 w ramach Programu Ochrony Środowiska dla Gminy Legnickie Pole na lata 2021-2024 z perspektywą do roku 2028**

#### **Obszar interwencji: Ochrona klimatu i jakości powietrza**

Cel: Poprawa jakości powietrza

W ramach zapewnienia dobrej jakości powietrza atmosferycznego na terenie gminy Legnickie Pole w latach 2021-2022 dokonywano monitoringu emisji zanieczyszczeń powietrza. Ponadto dokonano promocji transportu zbiorowego, a dokładnie wydrukowano ulotki i zamieszczono ogłoszenie online o uruchomieniu nowej linii MPK. Kolejnym zadaniem przyczyniającym się do poprawy jakości powietrza był zakup lamp solarnych oraz jednej hybrydowej, służących oświetleniu dróg na terenie gminy Legnickie Pole.

Dodatkowo w ramach tego obszaru poza wskazanymi zadaniami w Programie realizowany był program „Czyste Powietrze”, w ramach którego można było otrzymać dofinansowanie na wymianę źródeł ciepła, termomodernizację i montaż instalacji OZE.

Zadania przyczyniły się do poprawy jakości powietrza na terenie gminy poprzez poprawę efektywności energetycznej oraz eliminację zanieczyszczeń powietrza, w tym emisji dwutlenku węgla do atmosfery.

#### **Obszar interwencji: Ochrona przed hałasem**

Cel: Poprawa klimatu akustycznego

W ramach ograniczenia uciążliwości hałasu na terenie gminy Legnickie Pole w latach 2021-2022 dokonano przebudowy, modernizacji i remontu na drogach gminnych i powiatowej.

Działania te przyczyniły się do zmniejszenia ilości uszkodzeń nawierzchni dróg, zapewniając przy tym możliwość cichszego poruszania się po tych drogach.

### **Obszar interwencji: Gospodarka wodno-ściekowa**

Cel: Prowadzenie racjonalnej gospodarki wodno-ściekowej

Na polepszenie gospodarki wodno-ściekowej wpłynęły takie działania, jak rozbudowa oczyszczalni ścieków w miejscowości Biskupice. Dodatkowo wymieniono i zmodernizowano część infrastruktury wodociągowej na terenie gminy oraz dokonano modernizacji przepompowni ścieków w Koskowicach. Ponadto wybudowano sieć wodociągową oraz kanalizację sanitarną w poszczególnych miejscowościach na terenie gminy Legnickie Pole. Kolejnym zadaniem, w zakresie poprawy gospodarki wodno-ściekowej było przygotowanie dokumentacji technicznej dla przyszłych inwestycji w zakresie budowy sieci wodnokanalizacyjnej.

Działania te pomogły w prowadzeniu racjonalnej gospodarki wodno-ściekowej. Poprawa stanu infrastruktury w tym zakresie, korzystnie wpływa na stan jakości wody, a tym samym na stan zdrowia mieszkańców.

### **Obszar interwencji: Gospodarka odpadami i zapobieganie powstawaniu odpadów**

Cel: Gospodarowanie odpadami zgodnie z hierarchią sposobów postępowania z odpadami, uwzględniając zrównoważony rozwój

W celu poprawy gospodarowania odpadami, na terenie gminy Legnickie Pole w latach 2021-2022 uprzątnięto śmieci w miejscowości Nowa Wieś Legnicka, usunięto i zagospodarowano krzewy oraz samosiejki drzew oraz wyrównano i uprzątnięto teren po zakończonych pracach, a także odpady zalegające na działkach gminnych wraz z ich zagospodarowaniem. Ponadto uzyskano pozwolenie od Starosty Legnickiego na budowę Punku Selektywnego Zbierania Odpadów Komunalnych na terenie gminy Legnickie Pole.

Dodatkowo w ramach tego obszaru poza wskazanymi zadaniami w Programie prowadzono akcje i działania mające na celu zwiększenie świadomości społeczeństwa na temat właściwego gospodarowania odpadami komunalnymi, działania dotyczące usuwania azbestu i foli rolniczych oraz innych odpadów pochodzących z działalności rolniczej.

Zadania te przyczyniły się do gospodarowania odpadami zgodnie z hierarchią sposobów postępowania z odpadami z uwzględnieniem zrównoważonego rozwoju.

### **Obszar interwencji: Zasoby przyrodnicze**

Cel: Zachowanie i poprawa walorów turystycznych

Na terenie gminy Legnickie Pole, w latach 2018-2022 dokonano licznych nasadzeń drzew w ramach poprawy walorów przyrodniczych. Ponadto, w celu zachowania dobrego stanu form ochrony przyrody, dokonano prac w zakresie 4 pomników przyrody, a także prowadzono działania inwentaryzacji dendrologicznej pomników przyrody, które polegały na określeniu rodzaju i gatunku drzewa, które mogłoby być objęte ochroną wraz z oznakowaniem go.

Zadania te pomogły ochronić zasoby przyrodnicze w granicach gminy Legnickie Pole oraz zapewniły rozwój terenów zieleni na tym obszarze.

#### **Obszar interwencji: Zagrożenia poważnymi awariami**

Cel: Zmniejszenie zagrożenia wystąpienia poważnej awarii oraz minimalizacja skutków w przypadku wystąpienia awarii

W ramach ochrony przed możliwością wystąpienia poważnej awarii, na terenie gminy dokonano zakupu materiałów i wyposażenia sprzętu ratowniczo-gaśniczego niezbędnego do działań oraz uruchomiono system ostrzegania mieszkańców o nadzwyczajnych zagrożeniach.

Działania te przyczyniły się do zminimalizowania ryzyka wystąpienia zagrożeń poważnych awarii na terenie gminy Legnickie Pole oraz poprawy stopnia gotowości do ich rozwiązywania przez jednostki OSP.



## 5. Spis tabel i rysunków

Tabela 1. Wynikowe klasy strefy dolnośląskiej dla poszczególnych zanieczyszczeń uzyskane w ocenie rocznej za lata 2021-2022 dokonanej z uwzględnieniem kryteriów ustanowionych w celu ochrony zdrowia ludzi .....	13
Tabela 2. Wynikowe klasy strefy dolnośląskiej dla poszczególnych zanieczyszczeń uzyskane w ocenie rocznej za lata 2021-2022 dokonanej z uwzględnieniem kryteriów ustanowionych w celu ochrony roślin .....	13
Tabela 3. Klasyfikacja i ocena zlewni JCWP na terenie gminy Legnickie Pole .....	22
Tabela 4. Stopień realizacji zadań .....	24
Rysunek 1. Położenie gminy Legnickie Pole na tle powiatu legnickiego i województwa dolnośląskiego5	
Rysunek 2. Rezerwat przyrody znajdujący się w granicach administracyjnych gminy Legnickie Pole ...	8
Rysunek 3. Zespoły przyrodniczo-krajobrazowe znajdujące się w granicach administracyjnych gminy Legnickie Pole .....	9
Rysunek 4. Pomniki przyrody znajdujące się w granicach administracyjnych gminy Legnickie Pole ...	10
Rysunek 5. Zasięg obszarów przekroczeń średniorocznego poziomu docelowego benzo(a)pirenu w pyłe zawieszonym PM10 w 2021 r. w rejonie gminy Legnickie Pole .....	15
Rysunek 6. Zasięg obszaru przekroczeń średniorocznego poziomu docelowego arsenu w pyłe zawieszonym PM10 w 2021 r. w rejonie gminy Legnickie Pole .....	16
Rysunek 7. Zasięg obszaru przekroczeń średniorocznego poziomu docelowego arsenu w pyłe zawieszonym PM10 w 2022 r. w rejonie gminy Legnickie Pole .....	18
Rysunek 8. Lokalizacja jednolitych części wód na terenie gminy Legnickie Pole.....	21