

**Prognoza oddziaływania na środowisko
Programu Ochrony Środowiska
dla Gminy Legnickie Pole na lata
2021-2024 z perspektywą do roku 2028**



Autorzy opracowania:

Krzysztof Pietrzak.....

Monika Zaleska.....

Data opracowania Prognozy: 30.06.2021 r.



Meritum Competence

ul. Syta 135, 02-987 Warszawa

szkolenia@meritumnet.pl, azbest@meritumnet.pl, audyt@meritumnet.pl

www.szkolenia.meritumnet.pl

Legnickie Pole, 2021

Spis treści

1. Wstęp.....	6
2. Streszczenie w języku niespecjalistycznym.....	6
3. Podstawa prawna opracowania	9
4. Zakres opracowania	9
5. Metody zastosowane przy sporządzaniu <i>Prognozy</i>	12
6. Propozycje dotyczące przewidywanych metod analizy skutków realizacji postanowień projektowanego dokumentu oraz częstotliwości jej przeprowadzania	13
7. Informacja o przewidywanym oddziaływaniu transgranicznym	13
8. Stan środowiska obszaru objętego <i>Programem</i>	14
8.1 Ochrona klimatu i jakości powietrza	14
8.1 Zagrożenia hałasem.....	16
8.2 Pola elektromagnetyczne.....	17
8.3 Gospodarowanie wodami	18
8.3.1 Wody powierzchniowe	18
8.3.2 Wody podziemne	19
8.4 Gospodarka wodno – ściekowa	20
8.4.1 Sieć wodociągowa.....	20
8.4.2 Sieć kanalizacyjna.....	20
8.5 Zasoby geologiczne	21
8.6 Gleby	22
8.7 Gospodarka odpadami i zapobieganie powstawaniu odpadów	23
8.8 Zasoby przyrodnicze.....	25
8.8.1 Formy Ochrony Przyrody	26
8.9 Zagrożenia poważnymi awariami.....	29
9. Istniejące problemy ochrony środowiska istotne z punktu widzenia realizacji projektowanego dokumentu, w szczególności dotyczące obszarów podlegających ochronie na podstawie ustawy z dnia 16 kwietnia 2004 r. o ochronie przyrody.....	29
10. Przewidywane znaczące oddziaływania, w tym oddziaływania bezpośrednie, pośrednie, wtórne, skumulowane, krótkoterminowe, średnioterminowe i długoterminowe, stałe i chwilowe oraz pozytywne i negatywne, na cele i przedmiot ochrony obszaru Natura 2000 oraz integralność tego obszaru, a także na środowisko	29
11. Rozwiązania alternatywne do rozwiązań zawartych w <i>Programie</i>	44

12. Spis tabel	45
13. Spis rycin	45

1. Wstęp

Przedmiotem niniejszej prognozy oddziaływania na środowisko (dalej: *Prognozy*) jest *Program Ochrony Środowiska dla Gminy Legnickie Pole na lata 2021-2024 z perspektywą do roku 2028* (dalej: *Program*). Konieczność opracowania *Prognozy* wynika z faktu, że w *Programie* przewidziano do realizacji przedsięwzięcia, które zgodnie z rozporządzeniem Rady Ministrów z dnia 10 września 2019 r. w sprawie przedsięwzięć mogących znacząco oddziaływać na środowisko (Dz.U. 2019 poz. 1839) zaliczane są do przedsięwzięć mogących potencjalnie znacząco oddziaływać na środowisko.

2. Streszczenie w języku niespecjalistycznym

Podstawą prawną wykonania *Prognozy* jest art. 51 ust. 1 ustawy z dnia 3 października 2008 r. o udostępnianiu informacji o środowisku i jego ochronie, udziale społeczeństwa w ochronie środowiska oraz o ocenach oddziaływania na środowisko (Dz.U. 2021 poz. 247 z późn. zm).

Zakres *Prognozy* wynika z art. 51 ust. 2 ww. ustawy i został uzgodniony z Regionalnym Dyrektorem Ochrony Środowiska we Wrocławiu oraz Dolnośląskim Państwowym Wojewódzkim Inspektorem Sanitarnym we Wrocławiu.

Przedmiotem opracowania niniejszej *Prognozy* jest *Program Ochrony Środowiska dla Gminy Legnickie Pole na lata 2021-2024 z perspektywą do roku 2028* (dalej: *Prognoza*). Program porusza szeroko rozumianą problematykę ochrony środowiska na terenie gminy. Opisuje stan środowiska oraz presje, jakim podlegają poszczególne komponenty środowiska (obszary interwencji). *Program* jest dokumentem strategicznym, w którym wyznaczono cele (poprawa jakości powietrza, zmniejszenie potencjalnych negatywnych skutków awarii dla ludzi i środowiska, poprawa klimatu akustycznego, poprawa jakości wód powierzchniowych i podziemnych, wzrost świadomości mieszkańców z zakresu ochrony przyrody), wynikające m.in. z następujących dokumentów:

- Długookresowa Strategia Rozwoju Kraju. Polska 2030,
- Koncepcja Przestrzennego Zagospodarowania Kraju 2030,

- Strategia Bezpieczeństwo Energetyczne i Środowisko,
- Polityka Energetyczna Polski do 2030 r.,
- Polityka Ekologiczna Państwa 2030,
- Krajowy Plan Gospodarki Odpadami 2022,
- Program Oczyszczania Kraju z Azbestu na lata 2009-2032,
- Plan gospodarki niskoemisyjnej dla gminy Legnickie Pole na lata 2016 - 2022,
- Program usuwania wyrobów zawierających azbest z terenu gminy Legnickie Pole na lata 2015-2032.

Monitoring skutków realizacji POŚ będzie prowadzony w oparciu o wskaźniki obrazujące zmianę stanu środowiska na terenie gminy oraz dane dotyczące stanu realizacji zadań ujętych w POŚ. Co 2 lata sporządzane będą Raporty z wykonania POŚ, które zostaną przedstawione Radzie Gminy Legnickie Pole, a następnie przekazane Zarządowi Powiatu w Legnicy.

Zarówno w *Programie*, jak i w *Prognozie* dokonano charakterystyki i oceny stanu środowiska na terenie gminy Legnickie Pole. Dzięki temu zdefiniowano główne problemy i zagrożenia jakim podlegają poszczególne komponenty środowiska (obszary interwencji).

Głównymi elementami środowiska, na który wpływ ma realizacja *Programu Ochrony Środowiska dla Gminy Legnickie Pole na lata 2021-2024 z perspektywą do roku 2028* są jakość powietrza atmosferycznego, jakość wód podziemnych i powierzchniowych oraz klimat akustyczny.

W ramach realizacji wyznaczonych w dokumencie celów zaplanowano szereg zadań takich jak:

- Promocja transportu zbiorowego,
- Monitoring emisji zanieczyszczenia powietrza
- Montaż oświetlenia solarnego wzdłuż dróg gminnych,
- Modernizacje i remonty dróg gminnych,

- Rozbudowa i modernizacja sieci kanalizacji deszczowej,
- Rozbudowa oczyszczalni ścieków,
- Budowa i modernizacja sieci wodno-kanalizacyjnej,
- Budowa PSZOK,
- Likwidacja nielegalnych wysypisk śmieci,
- Wykonanie nasadzeń drzew,
- Inwentaryzacja pomników przyrody na terenie gminy wraz z ich oznakowaniem i przeprowadzeniem prac pielęgnacyjnych,
- Zakup sprzętu ratowniczo-gaśniczego dla jednostek OSP z terenu gminy oraz ich doposażenie,
- System ostrzegania mieszkańców o nadzwyczajnych zagrożeniach.

Przeprowadzona w prognozie analiza zadań ujętych w Programie pod kątem możliwości ich oddziaływania na środowisko wykazała, iż oddziaływania negatywne mogą wystąpić jedynie na etapie realizacji zadań (co będzie następstwem m.in. użycia sprzętu budowlanego, transportu materiałów budowlanych i wykonywania prac ziemnych) oraz będą mieć charakter lokalny, krótkotrwały i odwracalny. Nie przewiduje się wystąpienia oddziaływań skumulowanych oraz oddziaływań o zasięgu transgranicznym.

Ocena skutków realizacji Programu Ochrony Środowiska będzie prowadzona w oparciu o zmiany wartości wskaźników, takich jak m.in.: długość wybudowanej sieci kanalizacyjnej, długość przebudowanych dróg, liczba zlikwidowanych składowisk, liczba posadzonych drzew.

Wszystkie zadania wyznaczone do realizacji w ramach *Programu* mają na celu ochronę środowiska i ograniczenie wprowadzania zanieczyszczeń do środowiska. Zgodne są również z zasadą zrównoważonego rozwoju. Efektem tych działań będzie także pozytywny wpływ na zdrowie człowieka. Brak realizacji zapisów *Programu* spowoduje pogarszanie się stanu wszystkich komponentów środowiska.

3. Podstawa prawna opracowania

Podstawą prawną wykonania *Prognozy* jest art. 51 ust. 1 ustawy z dnia 3 października 2008 r. o udostępnianiu informacji o środowisku i jego ochronie, udziale społeczeństwa w ochronie środowiska oraz o ocenach oddziaływania na środowisko (Dz.U. 2021 poz. 247 z późn. zm).

4. Zakres opracowania

Zakres *Prognozy* wynika z art. 51 ust. 2 ustawy o udostępnianiu informacji o środowisku jego ochronie, udziale społeczeństwa w ochronie środowiska oraz ocenach oddziaływania na środowisko (Dz.U. 2021 poz. 247 z późn. zm) i został uzgodniony z Regionalnym Dyrektorem Ochrony Środowiska we Wrocławiu oraz Dolnośląskim Państwowym Wojewódzkim Inspektorem Sanitarnym we Wrocławiu.

Celami realizacji programu ochrony środowiska jest poprawa stanu i ochrona środowiska, w szczególności:

- Poprawa jakości powietrza,
- Poprawa klimatu akustycznego,
- Prowadzenie racjonalnej gospodarki wodno-ściekowej,
- Gospodarowanie odpadami zgodnie z hierarchią sposobów postępowania z odpadami, uwzględniając zrównoważony rozwój,
- Zachowanie i poprawa walorów przyrodniczych,
- Zmniejszenie zagrożenia wystąpienia poważnej awarii oraz minimalizacja skutków w przypadku wystąpienia awarii.

przy jednoczesnym zapewnieniu rozwoju społeczno-gospodarczego.

Niniejszy dokument spójny jest z celami oraz kierunkami interwencji ujętych m.in. w następujących dokumentach strategicznych:

Dokumenty strategiczne na poziomie międzynarodowym:

- Konwencja o ochronie różnorodności biologicznej z Rio de Janeiro (1992), która wskazuje na konieczność ochrony przyrody w skali globalnej poprzez ochronę całego bogactwa przyrodniczego. Główne cele Konwencji to: ochrona różnorodności biologicznej, zrównoważone użytkowanie jej

elementów, uczciwy i sprawiedliwy podział korzyści wynikających z wykorzystania zasobów genetycznych,

- Konwencja o kontroli transgranicznego przemieszczania i usuwania odpadów niebezpiecznych (Bazylea 1989). Przedmiotem Konwencji jest kontrola transgranicznego przemieszczania i usuwania odpadów niebezpiecznych, których wykaz zawarto w odpowiednich załącznikach do Konwencji oraz minimalizacja wytwarzania odpadów niebezpiecznych i innych, a także zapewnienie dostępu do właściwych, odpowiednio zlokalizowanych urządzeń służących do usuwania odpadów w sposób bezpieczny dla środowiska.

Dokumenty strategiczne na poziomie wspólnotowym:

- Strategia Unii Europejskiej w zakresie przystosowania się do zmian klimatu:
 - Cel: Uodparnianie działań na szczeblu UE na zmianę klimatu – wspieranie przystosowania w kluczowych sektorach podatnych na zagrożenia:
 - Działanie: Zapewnienie bardziej odpornej infrastruktury;
- Dyrektywa 2008/50/WE Parlamentu Europejskiego i Rady z 21 maja 2008 r. w sprawie jakości powietrza i czystsze powietrze dla Europy (CAFE – Clean Air For Europe):
 - Cel: poprawa jakości powietrza poprzez ograniczenie emisji zanieczyszczeń.

Dokumenty strategiczne na poziomie krajowym:

- Długookresowa Strategia Rozwoju Kraju, Polska 2030:
 - Cel: Zapewnienie bezpieczeństwa energetycznego oraz ochrona i poprawa stanu środowiska
 - modernizacja infrastruktury i bezpieczeństwo energetyczne,
 - modernizacja sieci elektroenergetycznych i ciepłowniczych,

- realizacja programu inteligentnych sieci w elektroenergetyce,
 - zwiększenie poziomu ochrony środowiska.
- Koncepcja Przestrzennego Zagospodarowania Kraju 2030:
 - Poprawa dostępności terytorialnej kraju w różnych skalach przestrzennych poprzez rozwijanie infrastruktury transportowej i telekomunikacyjnej.
- Strategia Bezpieczeństwo Energetyczne i Środowisko:
 - Cel: Zrównoważone gospodarowanie zasobami środowiska,
 - Cel: Zapewnienie gospodarce krajowej bezpiecznego i konkurencyjnego zaopatrzenia w energię,
 - Cel: Poprawa stanu środowiska.
- Polityka Energetyczna Polski do 2030 r.
 - Kierunki:
 - Poprawa efektywności energetycznej,
 - Wytwarzanie i przestanie energii elektrycznej,
 - Ograniczenie oddziaływania energetyki na środowisko.
- Polityka Ekologiczna Państwa 2030:
 - Cel: Poprawa jakości środowiska i bezpieczeństwa ekologicznego,
 - Cel: Zrównoważone gospodarowanie zasobami środowiska,
 - Cel: Łagodzenie zmian klimatu i adaptacja do nich oraz zarządzanie ryzykiem klęsk żywiołowych.
- Krajowy Plan Gospodarki Odpadami 2022:
 - Cel: Zmniejszenie ilości powstających odpadów,
 - Cel: Zwiększenie świadomości społeczeństwa na temat właściwego gospodarowania odpadami komunalnymi, w tym odpadami żywności i innym odpadami ulegającymi biodegradacji,
 - Cel: Doprowadzenie do funkcjonowania systemów zagospodarowania odpadów zgodnie z hierarchią sposobów postępowania z odpadami.

- Program Oczyszczania Kraju z Azbestu na lata 2009-2032:
 - Cel: Usunięcie i unieszkodliwienie wyrobów zawierających azbest,
 - Cel: Likwidacja szkodliwego oddziaływania azbestu na środowisko.

Dokumenty strategiczne na poziomie regionalnym i lokalnym:

- Plan gospodarki niskoemisyjnej dla gminy Legnickie Pole na lata 2016 - 2022:
 - ograniczenie emisji CO2 generowanej przez transport,
 - ograniczenie zużycia energii i wytwarzania energii z odnawialnych źródeł.
- Program usuwania wyrobów zawierających azbest z terenu gminy Legnickie Pole na lata 2015-2032:
 - wyeliminowanie szkodliwego wpływu i niebezpiecznych dla zdrowia skutków działania azbestu.

Realizacja ujętych zadań w POŚ przyczyni się osiągnięcia ww. celów

5. Metody zastosowane przy sporządzaniu *Prognozy*

Procedura tworzenia strategicznej oceny oddziaływania na środowisko była sporządzana równoległe do realizacji dokumentu podstawowego - Programu Ochrony Środowiska.

Prognozę wykonano w oparciu o przepisy ustawy z dnia 3 października 2008 roku *o udostępnianiu informacji o środowisku i jego ochronie, udziale społeczeństwa w ochronie środowiska oraz o ocenach oddziaływania na środowisko* (Dz.U. 2021 poz. 247 z późn. zm).

Dokonano w niej analizy oddziaływań na środowisko przewidzianych do realizacji w programie ochrony środowiska zadań w oparciu o dane literaturowe oraz ustalenia własne, które zestawiono z lokalnymi uwarunkowaniami środowiskowymi. Wyniki analizy, w podziale na poszczególne komponenty środowiska, zostały zestawione

w tabeli, zawierającej informacje (wraz z uzasadnieniem) o przewidywanym sposobie oddziaływania planowanych przedsięwzięć na środowisko.

6. Propozycje dotyczące przewidywanych metod analizy skutków realizacji postanowień projektowanego dokumentu oraz częstotliwości jej przeprowadzania

Aby realizacja zadań zawartych w *Programie* przebiegała zgodnie z założonym harmonogramem, niezbędne jest prowadzenie monitoringu oraz ewaluacji ich wykonania.

Celem monitoringu jest ocena realizacji wskazanych w *Programie* zadań, w tym:

- określenie stopnia realizacji przyjętych celów,
- ocenę rozbieżności pomiędzy przyjętymi celami i działaniami, a ich wykonaniem,
- analizę przyczyn rozbieżności.

Monitoring skutków realizacji zadań będzie prowadzony w oparciu o wskaźniki obrazujące zmianę stanu środowiska na terenie gminy (**tabela nr 12 w *Programie***) oraz dane dotyczące stanu realizacji zadań ujętych w *Programie*. Jeżeli w wyniku analizy okaże się, że istnieją rozbieżności pomiędzy stopniem realizacji *Programu*, a jego założeniami, zostaną podjęte czynności mające na celu wyjaśnienie przyczyn rozbieżności oraz określenie działań korygujących.

Wójt Gminy Legnickie Pole będzie, zgodnie z art. 18 ust. 2 i 3 ustawy z dnia 27 kwietnia 2001 r. *Prawo ochrony środowiska*, będzie sporządzał co 2 lata raporty z wykonania *POŚ*, które zostaną przedstawione Radzie Gminy Legnickie Pole, a następnie przekazane Zarządowi Powiatu w Legnicy.

7. Informacja o przewidywanym oddziaływaniu transgranicznym

Program nie przewiduje realizacji zadań, które miałyby oddziaływanie transgraniczne.

8. Stan środowiska obszaru objętego *Programem*

8.1 Ochrona klimatu i jakości powietrza

Główny Inspektorat Ochrony Środowiska dla obszaru województwa dolnośląskiego przeprowadził roczną ocenę jakości powietrza atmosferycznego dotyczącą roku 2020. Na podstawie oceny jakości powietrza oraz klasyfikacji stref województwa dolnośląskiego za rok 2020 według kryterium ochrony zdrowia ludzi stwierdzono przekroczenia poziomów dopuszczalnych/docelowych/długoterminowych w strefie dolnośląskiej w zakresie następujących substancji: ozon, PM₁₀, arsen oraz benzo(a)piren. W odniesieniu do kryterium ochrony roślin ocenie strefa dolnośląska ta została zaliczona do klasy A (jedynie w przypadku dodatkowej oceny pod kątem poziomu celu długoterminowego dla ozonu strefa dolnośląska uzyskała klasę D2).

Głównym źródłem zanieczyszczenia powietrza jest emisja antropogeniczna pochodząca z sektora komunalno-bytowego (emisja powierzchniowa), z komunikacji (emisja liniowa) oraz z działalności przemysłowej (emisja punktowa).

Emisja powierzchniowa

W gminie Legnickie Pole największy udział w zanieczyszczeniu powietrza ma emisja powierzchniowa powstająca w wyniku spalania paliw energetycznych (emisja z kotłowni, domowych instalacji grzewczych, bądź też zakładów przemysłowych). Dużym problemem na terenie gminy jest emisja niska z ogrzewania indywidualnego, wynikająca ze stosowania paliw stałych (przede wszystkim węgla kamiennego i drewna), w tym również różnego rodzaju odpadów palnych.

Emisja liniowa

Emisją liniową określa się zanieczyszczenia ze źródeł komunikacyjnych. Przede wszystkim transport drogowy ma istotny wpływ na stan jakości powietrza. Ciągły wzrost ruchu samochodowego powoduje degradację nawierzchni, co powoduje zwiększenie hałasu komunikacyjnego i wzrost ilości zanieczyszczeń uwalnianych do atmosfery. Dzieje się to pomimo działań w zakresie modernizacji i przebudowy dróg. Warto zaznaczyć, że wielkość emisji ze źródeł komunikacyjnych zależy jest od natężenia ruchu na poszczególnych trasach, rodzaju samochodów oraz rodzaju stosowanego paliwa, ale wpływ na poziom zanieczyszczeń mają również takie procesy, jak zużycie opon,

hamulców oraz ścieranie nawierzchni dróg, nazywane emisją poza spalinową. W zakresie emisji liniowej występować może dodatkowo emisja wtórna, czyli unoszenie pyłu PM10 z nawierzchni dróg.

System komunikacyjny na terenie gminy Legnickie Pole tworzą drogi¹:

- krajowe (autostrada A4, droga krajowa nr 3),
- drogi powiatowe,
- drogi gminne.

Układ ten uzupełniają drogi wewnętrzne (niepubliczne), zlokalizowane głównie w terenie niezabudowanym i prowadzące głównie do nieruchomości indywidualnych. Przez obszar gminy przebiega również krajowa droga kolejowa relacji Legnica-Katowice.

Przez zachodnią część Gminy przebiega linia kolejowa relacji Legnica-Jaworzyna Śląska o niewielkim natężeniu ruchu zarówno pociągów osobowych, jak i towarowych.

Emisja punktowa

Emisja punktowa obejmuje głównie emisję zanieczyszczeń pochodzących z dużych zakładów przemysłowych. Do zanieczyszczeń tych należą: pyły, dwutlenek siarki, tlenek azotu, tlenek węgla oraz metale ciężkie. Mają one istotny wpływ na zasięg i wielkość stężeń zanieczyszczeń w powietrzu atmosferycznym. W gminie największe zakłady powodujące emisje punktowe to²:

- Kopalnia bazaltu Lubień Lafarge Sp. z o.o,
- Zakład produkcyjny Faurecia zlokalizowany na Legnickiej Specjalnej Strefie Ekonomicznej w podstrefie Legnickie Pole,
- Stacje paliw w Koskowicach i Nowej wsi Legnickiej,
- Zakład produkcyjny LEAR zlokalizowany na Legnickiej Specjalnej Strefie Ekonomicznej w podstrefie Legnickie Pole.

Odnawialne źródła energii

Alternatywą dla konwencjonalnych nośników jest również rozwój odnawialnych źródeł energii. Ich wykorzystanie nie wiąże się z trwałym deficytem ich źródeł, ponieważ

¹ Plan gospodarki niskoemisyjnej dla gminy Legnickie Pole na lata 2016-2022

² UG Legnickie Pole

są praktycznie niewyczerpalne. Ich zasoby uzupełniane są nieustannie w procesach naturalnych.

Na terenie gminy Legnickie Pole zlokalizowana jest farma wiatrowa "Park wiatrowy Taczał" przyłączony do sieci w lipcu 2013r, obejmujący 22 wieże RE power MM92 o mocy 2,05 MW, wysokość wież 100m., średnica rotora 92,5 m. Moc przyłączeniowa 45,1 MW. Miejsce przyłączenia do sieci GPZ Górka w Legnicy³.

8.1 Zagrożenia hałasem

Największe źródła hałasu w gminie Legnickie Pole:

- Autostrada A4,
- Droga wojewódzka nr 323,
- Kopalnia bazaltu Lubień Lafarge Sp. z o.o,
- Zakład produkcyjny LEAR zlokalizowany na Legnickiej Specjalnej Strefie Ekonomicznej w podstrefie Legnickie Pole,
- Zakład produkcyjny Faurecia zlokalizowany na Legnickiej Specjalnej Strefie Ekonomicznej w podstrefie Legnickie Pole.

Ostatnie badania klimatu akustycznego na terenie powiatu legnickiego miały miejsce w 2013 r. Zlokalizowano 8 punktów pomiarowych w miejscowościach: Lipice, Koskowice, Kunice, Golanka Dolna, Rzeszotary, Krzywa, Kawice, Chojnów oraz Gołaczów. Badania wykazały, że w 8 punktach zlokalizowanych na granicy terenów chronionych, nie dotrzymana była wartość dopuszczalna dla pory dnia (65 dB). W stosunku do obowiązujących norm średni poziom równoważny LAeq dla 16 godzin dnia przekraczał dopuszczalny poziom hałasu o 1,0 – 6,2 dB. Najwyższe przekroczenia odnotowano na drodze krajowej nr 94 w Kawicach (71,2 dB) oraz w Kunicach (68,9 dB). W 1 punkcie (w Kawicach) poziom dźwięku przekraczał wartość 70 dB uważaną za bardzo uciążliwą, związane było to z bardzo wysokim udziałem pojazdów ciężarowych w ogólnym strumieniu ruch. W strefie bardzo dużej uciążliwości na terenie powiatu legnickiego

³ Plan gospodarki niskoemisyjnej dla Gminy Legnickie Pole na lata 2016-2022

znajduje się 198 obiektów mieszkalnych. Oszacowana liczba mieszkańców narażona na ponadnormatywny hałas wynosi 666⁴.

Na terenie gminy Legnickie Pole w ostatnich latach nie znajdował się punkt pomiarowy hałasu.

8.2 Pola elektromagnetyczne

Na terenie gminy głównym źródłem promieniowania elektromagnetycznego niejonizującego jest sieć i urządzenia elektroenergetyczne. Cała gmina jest zelektryfikowana. Zaopatrywana jest w prąd poprzez sieć średniego i niskiego napięcia. Głównym Punktem zasilania jest stacja 110/20kV Górka. Przez teren gminy przebiega także dwutorowa linie energetyczna 400 kV stanowiąca filar bezpieczeństwa energetycznego województwa dolnośląskiego i kraju.

W ramach Państwowego Monitoringu Środowiska w latach 2017-2018 prowadzono okresowe badania poziomów pól elektromagnetycznych zgodnie z rozporządzeniem Ministra Środowiska z dnia 12 listopada 2007 r. w sprawie zakresu i sposobu prowadzenia badań poziomów pól elektromagnetycznych w środowisku (Dz.U. z 2007 r. Nr 221, poz. 1645).

Badania wykazały, że w żadnym z 90 przebadanych punktów pomiarowych zlokalizowanych w miejscach dostępnych dla ludności nie stwierdzono przekroczeń poziomów dopuszczalnych pól elektromagnetycznych. W 63 punktach poziom pól nie przekraczał 0,3 V/m (przy wartości dopuszczalnej 7,0 V/m). Najwyższe wartości odnotowano w Legnicy przy ul. Sosnkowskiego (1,72 V/m, co stanowi 24,6% wartości dopuszczalnej) Jeleniej Górze: przy ul. Kiepur (0,95 V/m – 13,6% wartości dopuszczalnej) oraz na Osiedlu Robotniczym (0,96 V/m – 13,7% wartości dopuszczalnej).

Na terenie gminy Legnickie Pole nie znajdował się punkt pomiaru natężenia pola elektrycznego.

⁴ KLIMAT AKUSTYCZNY W WYBRANYCH PUNKTACH WOJEWÓDZTWA DOLNOŚLĄSKIEGO W 2013 ROKU

8.3 Gospodarowanie wodami

8.3.1 Wody powierzchniowe

Gmina leży w dorzeczu rzeki Kaczawy. Przepływają przez nią dwie rzeki – Wierzbiak i Chłodnik (prawobrzeżne dopływy Kaczawy) i dwie mniejsze – Kopanina i Smug wpadające do Jeziora Koskowickiego. Największym zbiornikiem naturalnym na terenie gminy jest jezioro polodowcowe - Jezioro Koskowickie (powierzchnia 63,79 ha), które zostało objęte ochroną prawną jako rezerwat przyrody. Pozostałe zbiorniki wód stojących stanowią niewielkie stawy i oczka wodne, stanowiące istotny element rolniczej przestrzeni produkcyjnej, jako zbiorniki małej retencji wodnej.

W gminie Legnickie Pole istnieje ryzyko wystąpienia powodzi. W 2020 r. na terenie gminy wystąpiła powódź, która zalała pola i łąki w miejscowości Lubień oraz Mikołajowice.

Gmina Legnickie Pole leży w granicach 5 Jednolitych Części Wód Powierzchniowych i są to:

- RW600017137899 – Cicha Woda,
- RW60001913889 – Wierzbiak od Kojszkówki do Kaczawy,
- RW600017138874 – Żurawek,
- RW600017138889 – Chłodnik z jez. Koskowickim,
- RW600016138872 – Wierzbiak od Chotli do Kojszkówki.

Ocena stanu JCWP na obszarze województwa dolnośląskiego za lata 2017-2018 wykonana została przez WIOŚ we Wrocławiu. Ocenie została poddana tylko RW600017137899 – Cicha Woda. Badana JCWP charakteryzowała się III klasą (stanem umiarkowanym elementów biologicznych oraz stanem chemicznym poniżej dobrego. Ogólny stan JCWP RW600017137899 – Cicha Woda określono jako zły.

8.3.2 Wody podziemne

Obszar gminy Legnickie Pole znajduje się w obrębie dwóch Jednolitych Części Wód Podziemnych i jest to JCWPd nr 94 (PLGW600094) oraz 95 (PLGW600095)⁵.

W Polsce badania i oceny stanu wód podziemnych w zakresie elementów fizykochemicznych i ilościowych wykonuje Państwowa służba hydrogeologiczna (PSH), działająca w strukturze Państwowego Instytutu Geologicznego - Państwowego Instytutu Badawczego, na zlecenie Głównego Inspektoratu Ochrony Środowiska w sieci krajowej. W 2019 roku na terenie województwa dolnośląskiego prowadził on badania w 81 punktach kontrolno-pomiarowych w ramach monitoringu diagnostycznego wód podziemnych, na obszarze JCWPd nr: 77, 78, 79, 80, 92, 93, 94, 95, 96, 105, 106, 107, 108, 109, 122, 123, 124, 125, 126, 137, 138.

Gmina Legnickie Pole leży w granicach JCWPd nr 94 oraz 95. Zarówno na JCWPd nr. 94 jak i nr. 95 zlokalizowane było 7 punktów pomiarowych. Badania wykazały, że JCWPd nr. 94 charakteryzował się:

- klasą II (w 1 punkcie pomiarowym),
- klasą II (w 1 punkcie pomiarowym),
- klasą IV (w 4 punktach pomiarowych),
- klasą V (w 1 punkcie pomiarowym).

JCWPd nr. 95 charakteryzował się:

- klasą II (w 1 punkcie pomiarowym),
- klasą II (w 2 punktach pomiarowych),
- klasą IV (w 3 punktach pomiarowych),
- klasą V (w 1 punkcie pomiarowym).

⁵ Państwowy Instytut Geologiczny - Jednolite Części Wód Podziemnych w podziale obowiązującym na lata 2016-2021

8.4 Gospodarka wodno – ściekowa

8.4.1 Sieć wodociągowa

Rozdzielcza sieć wodociągowa na terenie gminy Legnickie Pole wynosi 53,6 km, natomiast wskaźnik zwodociągowania, który oznacza stosunek liczby mieszkańców korzystających z wody wodociągowej do ogólnej liczby mieszkańców gminy, w 2019 r. wyniósł 88,6%⁶. W 2019 r. na terenie gminy zużycie wody w gospodarstwach domowych w przeliczeniu na jednego mieszkańca wyniosło 35,6 m³. Na przestrzeni ostatnich lat zaobserwowano niewielki wzrost zużycia wody w przeliczeniu na jednego mieszkańca gminy. Gmina Legnickie Pole nie posiada własnych ujęć wody oraz stacji uzdatniania wody. Gmina zakupuje wodę od Legnickiego Przedsiębiorstwa Gospodarki Komunalnej Sp z o.o.⁷.

8.4.2 Sieć kanalizacyjna

Długość sieci kanalizacji sanitarnej liczy 75,6 km, a stosunek liczby mieszkańców podłączonych do systemu kanalizacji do ogólnej liczby mieszkańców gminy w 2019r. wyniósł 88,8%⁸. Ponadto wiele podmiotów gospodarczych nie podłączonych do systemu kanalizacji sanitarnej korzysta z własnych zbiorników bezodpływowych, których liczba w 2019 roku wynosiła 24 szt. Liczba zbiorników bezodpływowych w gminie Legnickie Pole na przestrzeni lat 2013-2019 zwiększyła się. W 2019 roku w gminie Legnickie Pole było 7 przydomowych oczyszczalni ścieków.

Na terenie gminy Legnickie Pole funkcjonuje jedna biologiczna oczyszczalnia ścieków, z której w 2019 roku korzystało 5 061 osób. Oczyszczalnia ścieków w Biskupicach to klasyczna mechaniczno-biologiczna oczyszczalnia ścieków ze stawami ściekowymi doczyszczającymi o projektowanej przepustowości $Q_{sr}=770 \text{ m}^3/\text{d}$. Oczyszczalnia ścieków zlokalizowana jest w odległości 1 km od skraju zabudowań Legnickiego Pola przy drodze do Biskupic. Podstawowe części oczyszczalni: osadniki wstępne, złoża biologiczne, osadniki wtórne, pompownia osadów, stawy ściekowe,

⁶ Bank Danych Lokalnych GUS, 2019

⁷ UG Legnickie Pole

⁸ Bank Danych Lokalnych GUS, 2019

komora reakcji z chlorem, punkt zlewowy ścieków dowożonych. Zasadniczą funkcją zbiornika zlewego jest przyjmowanie do oczyszczalni ścieków dowożonych, w tym przez indywidualne gospodarstwa rolne, nie tylko z terenu gminy⁹.

Gmina Legnickie Pole posiada pozwolenie wodnoprawne na korzystanie z usług wodnych w zakresie odprowadzenia ścieków oczyszczonych w mechaniczno-biologicznej oczyszczalni ścieków w Biskupicach istniejącym wylotem do rowu melioracyjnego RB, w km 1+170 stanowiącego działkę nr 25/5 obręb Biskupice, gmina Legnickie Pole, będącego dopływem rzeki Wierzbiak, w ilości:

- maksymalna ilość ścieków – $Q_{\max} = 0,02 \text{ m}^3/\text{s}$
- średnia ilość ścieków – $Q_{\text{śrd}} = 600 \text{ m}^3/\text{d}$
- dopuszczalna ilość ścieków = $Q_{\text{dop.r}} = 219\,600 \text{ m}^3/\text{r}$

8.5 Zasoby geologiczne

W Gminie Legnickie Pole występuje 7 udokumentowanych złóż kopalin (tabela poniżej).

Tabela 1. Złóża kopalin na terenie gminy Legnickie Pole

Lp.	Kopalina	Stan zagospodarowania zasobów	Nazwa złoża
1.	Piaski i żwiry	P	Gniewomierz
2.	Piaski i żwiry	E	Księginice
3.	Kamienie łamane i boczne	E	Lubień
4.	Piaski i żwiry	P	Lubień
5.	Kamienie łamane i boczne	T	Mikołajowice
6.	Piaski i żwiry	Z	Nowa Wieś Legnicka I
7.	Kwarc żyłowy	Z	Taczalin

Źródło: Bilans zasobów złóż kopalin w Polsce (wg stanu na 31 XII 2019 r.)

Skróty literowe dotyczące stanu zagospodarowania zasobów w wykazach złóż oznaczają:

⁹ Plan gospodarki niskoemisyjnej dla gminy Legnickie Pole na lata 2016-2022

- E – złoża eksploatowane,
- P – złoża o zasobach rozpoznanych wstępnie,
- R – złoża o zasobach rozpoznanych szczegółowo,
- Z – złoża, z którego wydobyć zostało zaniechane,
- T – złoża zagospodarowane, eksploatowane okresowo.

8.6 Gleby

Powszechnie występująca na terenie gminy Legnickie Pole pokrywa pylasta stworzyła korzystne uwarunkowania dla wykształcenia się urodzajnych gleb. Występują tu głównie gleby brunatne, bielcowe, a w dolinach rzek i strumieni - mady. Około 80% powierzchni gruntów rolnych gminy stanowią gleby o dobrej jakości i wysokiej klasie bonitacyjnej (grunty rolne klasy I-IIIb, użytki rolne I-III). Gleby gorszej jakości (klasy V i VI) tworzą nieliczne, niewielkie enklawy i stanowią około 3%. Pod względem przydatności rolniczej gleb wśród gruntów ornych dominują kompleksy pszenne (bardzo dobry, dobry i wadliwy) stanowiące 88,9%, natomiast wśród użytków zielonych największy udział mają użytki zielone średnie – 80,0%.

W glebach gminy przeważa niska i średnia zawartość przyswajalnego fosforu oraz bardzo wysoka zawartość potasu (36%). Około 33% powierzchni badanych gleb użytków rolnych na terenie gminy wykazuje bardzo wysoką zawartość magnezu (33%), natomiast 16% wykazuje zawartość bardzo niską i niską. Na terenie gminy bardzo kwaśny i kwaśny odczyn pH ma 63% powierzchni użytków rolnych, dla których zaleca się potrzebę wapnowania. Ponadto z uwagi na intensywne użytkowanie rolnicze obszar ten zaliczany jest do zagrożonych erozją.

Główny Inspektorat Ochrony Środowiska w Warszawie zgodnie z zapisami Ustawy *Prawo Ochrony Środowiska* prowadzi „Monitoring chemizmu gleb ornych Polski” w ramach Państwowego Monitoringu Środowiska w zakresie jakości gleb i ziemi. Monitoring chemizmu gleb ornych Polski jest realizowany od roku 1995. W 5-letnich odstępach czasowych są pobierane próbki glebowe z 216 stałych punktów pomiarowo-kontrolnych, zlokalizowanych na gruntach ornych charakterystycznych dla pokrywy glebowej kraju. Monitoring realizowany jest przez Instytut Uprawy Nawożenia

i Gleboznawstwa – Państwowy Instytut Badawczy, na zlecenie Głównego Inspektoratu Ochrony Środowiska.

Na terenie gminy nie znajduje się punkt monitoringu gleb w ramach „Monitoringu chemizmu gleb ornych Polski”.

8.7 Gospodarka odpadami i zapobieganie powstawaniu odpadów

Nowy system gospodarki odpadami komunalnymi na terenie gminy Legnickie Pole funkcjonuje od 1 lipca 2013 r., zgodnie z nowelizacją ustawy z dnia 13 września 1996 r. o utrzymaniu czystości porządku w gminach (t.j. Dz. U. 2020 poz. 1439). Odbiór odpadów z nieruchomości zamieszkałych odbywa się zgodnie z obowiązującym Regulaminem utrzymania czystości i porządku na terenie gminy Legnickie Pole.

Na terenie jednostki odpady komunalne gromadzone i odbierane są w sposób selektywny w systemie workowym z uwzględnieniem następujących frakcji:

- Metale i tworzywa sztuczne, opakowania wielomateriałowe,
- papier, tektura, makulatura, kartony,
- szkło,
- odpady ulegające biodegradacji, w tym odpady zielone
- pozostałe odpady komunalne zmieszane, w tym popioł.

Na terenie gminy funkcjonują mobilne punkty selektywnej zbiórki odpadów komunalnych (mPSZOK). Do mPSZOK-ów można oddawać zużyty sprzęt RTV i AGR, odpady wielkogabarytowe oraz zużyte opony samochodowe. W 2020 r. w mPSZOK odebrano 14,526 Mg żutego sprzętu RTV i AGD, 76,180 Mg odpadów wielkogabarytowe oraz 24,8 Mg zużytych opon¹⁰.

Ilość zebranych odpadów komunalnych z terenu Gminy Legnickie Pole z podziałem na rodzaj odpadów przedstawia tabela 2.

¹⁰ Analiza stanu gospodarki odpadami komunalnymi na terenie Gminy Legnickie Pole za 2020 rok

Tabela 2. Ilość poszczególnych odpadów komunalnych odebranych z terenu gminy Legnickie Pole w 2020 r.

Kod opadów	Rodzaj odpadów	Masa odebranych i zebranych odpadów komunalnych [Mg]
20 03 01	Niesegregowane (zmieszane odpady komunalne)	1 019,347
20 02 01	Odpady ulegające biodegradacji	561,221
15 01 01	Opakowania z papieru i tektury	39,02
15 01 07	Opakowania ze szkła	133,04
15 01 06	Zmieszane odpady opakowaniowe	162,208
15 01 02	Zmieszane opakowania z tworzyw sztucznych	
20 03 07	Odpady wielkogabarytowe	76,18
16 01 03	Zużyte opony	24,8
20 01 35* 20 01 23* 20 01 36	Zużyty sprzęt elektryczny i elektroniczny*	14,526

Źródło: Analiza stanu gospodarki odpadami komunalnymi na terenie Gminy Legnickie Pole za 2020 rok

Gmina Legnickie Pole nie posiada instalacji służącej do przetwarzania zmieszanych odpadów komunalnych, bioodpadów stanowiących odpady komunalnych oraz przeznaczonych do składowania pozostałości z sortowania odpadów komunalnych i pozostałości z procesu mechaniczno-biologicznego przetwarzania niesegregowanych (zmieszanych) odpadów komunalnych. Podmioty odbierające w 2020 r. odpady komunalne z terenu gminy, ze względu na najbliższe położenie, przekazywały odpady do Regionalnej Instalacji do Przetwarzania Odpadów Komunalnych przy ul. Rzeszotarskiej w Legnicy.

Gmina nie osiągnęła w 2020 r. wymaganych poziomów odzysku surowców wtórnych. Poziomy recyklingu przygotowania do ponownego użycia i odzysku innymi metodami niektórych frakcji odpadów komunalnych w 2020 r. przedstawia się następująco¹¹:

- a) Poziom ograniczenia masy odpadów komunalnych ulegających biodegradacji przekazanych do składowania wyniósł 0 % (wymagany poziom w 2020 r. to 35%),

¹¹ Analiza stanu gospodarki odpadami komunalnymi na terenie Gminy Legnickie Pole za 2020 rok

- b) poziom recyklingu, przygotowania do ponownego użycia następujących frakcji: papieru, metali, tworzyw sztucznych i szkła wyniósł 45%. (wymagany poziom w 2020 r. to 50%),
- c) poziom recyklingu i przygotowania do ponownego użycia i odzysku odpadów budowlanych i rozbiórkowych innych niż niebezpieczne wyniósł 40% (wymagany poziom w 2020 r. to 70%).

Na terenie Legnickiego Pola znajduje się nieczynne od 2004 r. składowisko odpadów, które obecnie poddane jest częściowej rekultywacji. Istniejące na terenie gminy dzikie wysypiska śmieci stanowią potencjalne zagrożenie dla zasobów środowiska przyrodniczego i mogą negatywnie oddziaływać na stan wód podziemnych, powierzchniowych oraz gleb. Ich liczba na terenie gminy niezmiennie od paru lat wynosi 4 i zajmują one powierzchnię 3 900m². Średnia dzikich wysypisk na 100 km² powierzchni ogółem na terenie gminy wynosi 4,7 (4 588 m² dzikich wysypisk na 100 km² powierzchni ogółem)¹².

Gmina Legnickie Pole realizuje również „Program usuwania wyrobów zawierających azbest z terenu gminy”, współpracując z WFOŚiGW. Wg bazy azbestowej w gminie zinwentaryzowano 800,833 Mg wyrobów zawierających azbest. Odpady już unieszkodliwione stanowią 8,7% wszystkich odpadów zinwentaryzowanych. Do unieszkodliwienia pozostało jeszcze 731,214 Mg azbestu.

8.8 Zasoby przyrodnicze

Lasy na terenie gminy Legnickie Pole podlegają pod Nadleśnictwo Legnica i zajmują 186,78 ha co stanowi 2,2% całkowitej powierzchni gminy¹³.

Tabela 3. Struktura lasów na terenie gminy Legnickie Pole w 2019 roku

Lasy	Jednostka	Powierzchnia (ha)
Lasy ogółem	ha	186,78
Lasy publiczne skarbu państwa		153,41
Lasy publiczne Skarbu Państwa w zarządzie Lasów		148,91

¹² Bank Danych Lokalnych, GUS 2019

¹³ Bank Danych Lokalnych GUS, 2019

Lasy	Jednostka	Powierzchnia (ha)
Państwowych		
Lasy publiczne gminne		4,50
Lasy prywatne ogółem		33,37

Źródło: opracowanie własne na podstawie danych GUS 2019

8.8.1 Formy Ochrony Przyrody

W 2019 r. w Gminie Legnickie Pole obszary prawnie chronione zajmowały ogółem 419,38 ha, co stanowi 4,9% ogólnej powierzchni gminy¹³.

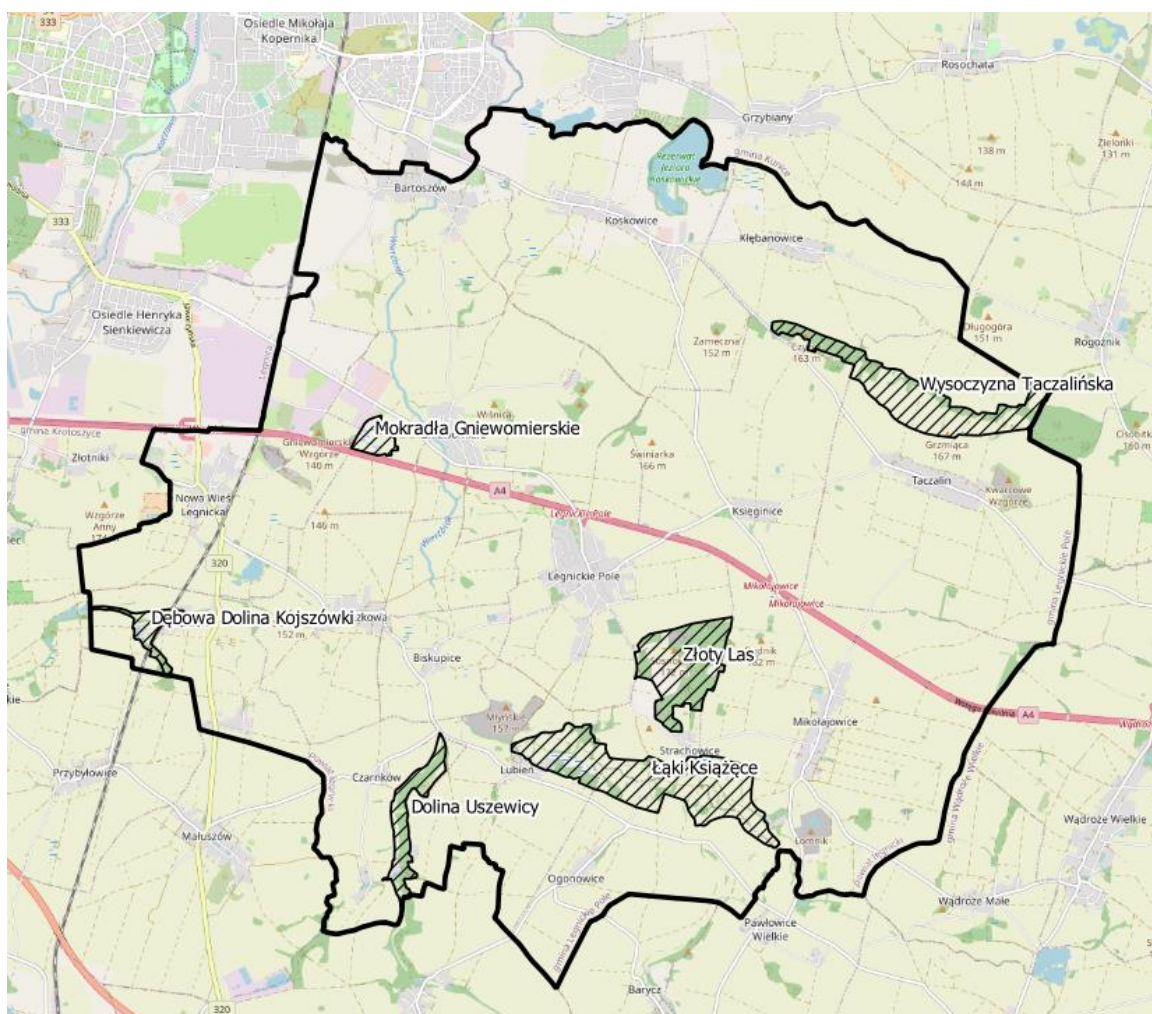
8.8.1.1 Rezerwat Przyrody

Rezerwat Jezioro Koskowickie zajmuje powierzchnie 63,68 ha¹⁴. Obejmuje on obszar wód, pastwisk i trzcinowisk. Dla zabezpieczenia wartości przyrodniczych rezerwatu utworzona została otulina o powierzchni 22,98 ha. Celem ochrony jest zachowanie ze względów przyrodniczych, naukowych, dydaktycznych, krajobrazowych i turystycznych naturalnego zbiornika wodnego z bogatą lęgową populacją ptaków wodno-błotnych, chronionymi gatunkami ryb, dużym zbiorowiskiem szuwarowym i dobrze wykształconym zespołem narecznicy błotnej i oczeretu jeziornego. Polodowcowe Jezioro Koskowickie ma pow. 55 ha, maksymalną głębokość 2,8 m i jest największym i najcenniejszym obiektem z roślinnością szuwarową – stanowi on największe naturalne trzcinowisko Śląska, zarazem jedyne trzcinowisko z pływającymi wyspami. Charakterystyczne jest ubóstwo zbiorowisk o liściach pływających - zupełny brak grzybieni i grążeli. Jezioro jest również siedliskiem wielu gatunków ryb, charakterystycznych dla wód stojących. Rybostan jeziora składa się z 20 gatunków, w tym między innymi ukleja, amur, ciernik, karaś srebrzysty, karaś, jazgarz, słonecznica, sandacz, tołpyga biała, wzdrenga, kiełb, lin, płoć karp, krąp, leszcz szczupak, okoń, sum, rozpiór. Zatem utworzona otulina rezerwatu „Jezioro Koskowickie” ze sposobem zagospodarowania łąkowo – pastwiskowym, daje skuteczną gwarancję zabezpieczenia tereny rezerwatu przed zagrożeniami zewnętrznymi wynikającymi z działalności człowieka – zgodnie z art. 5 pkt 14 ustawy o ochronie przyrody (tj. Dz. U. z 2013r. poz. 627 ze zmianami)¹⁵.

¹⁴ Bank Danych Lokalnych GUS, 2019

¹⁵ Studium uwarunkowań i kierunków zagospodarowania przestrzennego gminy Legnickie Pole

- **Mokradła Gniewomierskie** – (pow. 16,3 ha) położone na zachód od Gniewomierza,
- **Wysoczyzna Taczańska** – (pow. 13,8 ha) ciąg lasów i pastwisk położonych na północ od Taczalina,
- **Dębowa Dolina Kojszkówki** – (pow. 23,6 ha) tereny zalesione, łąki i pastwiska, stawy rybne, położone we wsi Kojszków.



Rysunek 2. Położenie Zespołów Przyrodniczo Krajobrazowych na terenie gminy Legnickie Pole
Źródło: geoserwis.gdos.gov.pl

8.8.1.3 Pozostałe formy ochrony przyrody

Ponadto na terenie gminy Legnickie Pole znajduje się 58 pomników przyrody¹⁶.

¹⁶ Centralny rejestr form ochrony przyrody, GDOŚ

8.9 Zagrożenia poważnymi awariami

Na terenie gminy Legnickie Pole nie znajdują się zakłady o dużym i o zwiększonym ryzyku wystąpienia awarii¹⁷. Potencjalnym źródłem poważnych awarii jest transport drogowy substancji niebezpiecznych, głównie paliw płynnych (LPG, benzyna, olej napędowy). Przypadki poważnych awarii przemysłowych mogą dotyczyć również wycieków substancji ropopochodnych spowodowanych wypadkami lub kolizjami drogowymi.

9. Istniejące problemy ochrony środowiska istotne z punktu widzenia realizacji projektowanego dokumentu, w szczególności dotyczące obszarów podlegających ochronie na podstawie ustawy z dnia 16 kwietnia 2004 r. o ochronie przyrody

Głównymi problemami ochrony środowiska istotnymi z punktu widzenia realizacji *Programu* są:

- zły stan wód powierzchniowych,
- niedostateczna jakość powietrza (szczególnie w sezonie grzewczym).

10. Przewidywane znaczące oddziaływania, w tym oddziaływania bezpośrednie, pośrednie, wtórne, skumulowane, krótkoterminowe, średnioterminowe i długoterminowe, stałe i chwilowe oraz pozytywne i negatywne, na cele i przedmiot ochrony obszaru Natura 2000 oraz integralność tego obszaru, a także na środowisko

Cele i zadania przewidziane do realizacji w *Programie* nie wpłyną znacząco na środowisko (przewiduje się oddziaływanie pozytywne lub neutralne). Gmina Legnickie Pole znajduje się poza obszarami Natura 2000 na podstawie ustawy z dnia 16 kwietnia 2004 r. o ochronie przyrody (Dz.U. 2020 poz. 55 z późn. zm.). Wpływ zadań

¹⁷ Wykaz zakładów stwarzających zagrożenie wystąpienia poważnej awarii przemysłowej wg stanu na 31.12.2019, Główny Inspektorat Ochrony Środowiska

przewidzianych w *Programie* na pozostające w zasięgu oddziaływania formy ochrony przyrody został przedstawiony w poniższej tabeli.

Bardzo ważnym elementem zapobiegającym ewentualnym negatywnym wpływom na cenne przyrodniczo obszary jest ocena oddziaływania na środowisko. Należy pamiętać, że analiza oddziaływań planowanych działań została wykonana z założeniem, że dla zadań inwestycyjnych planowanych w *Programie* będzie zachowane postępowanie w pełni zgodne z obowiązującymi przepisami prawa, a więc dla przedsięwzięć, które tego wymagają zostanie przeprowadzona procedura oceny oddziaływania inwestycji na środowisko, która zostanie zakończona decyzją środowiskową.

Tabela 4. Analiza zadań pod kątem możliwości negatywnego oddziaływania na środowisko

Rodzaj przedsięwzięcia	Komponent środowiska	Oddziaływanie	Uzasadnienie
Modernizacja dróg	Formy ochrony przyrody	Neutralne	Realizacja inwestycji wykonana będzie zgodnie z obowiązującymi przepisami. Budowa i modernizacja dróg wykonywana będzie po istniejącym dotychczas śladzie drogi, z tego względu nie będzie ona wpływała na tereny sąsiednie. Wzmożony ruch samochodów i maszyn w okresie realizacji budowy drogi i związany z nim hałas oraz wzrost stężenia tlenków azotu w atmosferze będą miały charakter krótkotrwały i nie będą zagrażać obszarom i gatunkom chronionym.
	Różnorodność biologiczna	Neutralne	Modernizacja dróg na terenie gminy nie wpłynie znacząco na różnorodność biologiczną. Możliwe jest krótkotrwałe i odwracalne oddziaływanie na różnorodność biologiczną podczas fazy realizacji.
	Ludzie	Pośredni pozytywny	Prowadzenie prac związanych z inwestycją w fazie realizacji może mieć wpływ na pogorszenie klimatu akustycznego czy stanu atmosfery. Działania te będą krótkotrwałe, miejscowe i odwracalne. Budowa infrastruktury wpłynie na poprawę jakości życia mieszkańców m.in. poprzez ograniczenie ilości zanieczyszczeń komunikacyjnych oraz poprawę bezpieczeństwa.
Modernizacja dróg	Zwierzęta	Neutralny	Początkowa faza realizacji zadań wpłynie niekorzystnie na biocenozę występujące w wierzchniej warstwy gleby. Uciążliwy dla zwierząt może być hałas emitowany podczas robót ziemnych – oddziaływanie to będzie miało charakter miejscowy i krótkotrwały. Zrealizowana inwestycja będzie umożliwiać swobodną migrację zwierząt oraz bytowanie występujących dotychczas gatunków zwierząt.
	Rośliny	Neutralny	Prace prowadzone będą w sposób nie zagrażający florze regionu. Powierzchnie, które uległy zniszczeniu na skutek prac ziemnych zostaną poddane kompensacji przyrodniczej.
	Woda	Neutralny	Modernizacja dróg nie wpłynie na jakość wód powierzchniowych i podziemnych. Zagrożeniem wynikającym z realizacji inwestycji może być wyciek substancji ropopochodnych z maszyn budowlanych.
	Powietrze	Pośredni pozytywny	Podczas budowy drogi może wystąpić problem z nadmiernym zapyleniem oraz emisją spalin do atmosfery pochodzących z maszyn niezbędnych do realizacji zadania. Oddziaływanie jest krótkotrwałe i ma charakter miejscowy, przez co nie stanowi poważnego zagrożenia dla mieszkańców gminy.

Rodzaj przedsięwzięcia	Komponent środowiska	Oddziaływanie	Uzasadnienie
Modernizacja dróg	Powierzchnia ziemi	Bezpośrednie pozytywne	Realizacja zadań związana jest z dużą ingerencją człowieka na powierzchnię ziemi. Przebieg planowanych dróg wyznaczona jest na istniejących śladach dróg, co zmniejszy stopień oddziaływania na tereny sąsiadujące.
	Krajobraz	Neutralny	Modernizacja dróg będzie przeprowadzona na istniejących już ciągach komunikacyjnych, przez co krajobraz nie ulegnie znacznym zmianom.
	Klimat	Pośredni pozytywny	Modernizacja dróg na terenie gminy przyczynie się do zmniejszenia emisji pyłów i spalin do atmosfery.
	Zasoby naturalne	Neutralny	W obrębie planowanych inwestycji nie znajdują się złoża kopalin.
	Zabytki	Neutralny	Realizacja inwestycji przebiegała będzie w sposób niezagrażający zabytkom. Podczas prowadzenie prac ziemnych możliwe jest znalezienie stanowisk archeologicznych, w tym przypadku zostanie zapewniona odpowiednia konserwacja znaleziska.
	Dobra materialne	Neutralny	Realizacja inwestycji przebiegała będzie w sposób niezagrażający dobrom materialnym. Teren budowy zostanie zabezpieczony.
Rozbudowa i modernizacja kanalizacji deszczowej, kanalizacji sanitarnej oraz oczyszczalni ścieków	Formy ochrony przyrody	Neutralne	Realizacja inwestycji wykonana będzie zgodnie z obowiązującymi przepisami. Budowa sieci kanalizacyjnej będzie przebiegać wzdłuż istniejących dróg i nie wpłynie na naturalny zasięg i obszary mieszczące się w obrębie siedlisk przyrodniczych.
	Różnorodność biologiczna	Neutralne	Budowa infrastruktury kanalizacyjnej nie wpłynie znacząco na różnorodność biologiczną. Możliwe jest krótkotrwałe i odwracalne oddziaływanie na różnorodność biologiczną podczas fazy realizacji. Budowa infrastruktury pozytywnie wpłynie m.in. na jakość wód powierzchniowych i podziemnych, co pośrednio pozytywnie wpłynie na ochronę różnorodności biologicznej, poprzez stworzenie lepszych warunków do rozwoju organizmów.
	Ludzie	Pośrednie pozytywne	Faza realizacji zadań związanych z infrastrukturą kanalizacyjną może mieć wpływ na pogorszenie klimatu akustycznego czy stanu atmosfery. Oddziaływania te będą krótkotrwałe. Budowa infrastruktury wpłynie na poprawę jakości wód na terenie gminy. Większa liczba mieszkańców będzie miała możliwość korzystania z sieci kanalizacyjnej oraz oczyszczalni ścieków. Dzięki czemu znacznie zmniejszy się ryzyko wystąpienia zanieczyszczenia wody pitnej.
	Zwierzęta	Pośrednie pozytywne	Realizacja zadań poprawi stan wód powierzchniowych i podziemnych na terenie gminy. Dzięki budowie sieci kanalizacyjnej oraz oczyszczalni ścieków ograniczona zostanie ilość ścieków odprowadzanych bezpośrednio do ziemi i wód gruntowych, co znacznie zmniejszy ryzyko

Rodzaj przedsięwzięcia	Komponent środowiska	Oddziaływanie	Uzasadnienie
			epidemiologiczne zwłaszcza zwierząt hodowlanych.
Rozbudowa i modernizacja kanalizacji deszczowej, kanalizacji sanitarnej oraz oczyszczalni ścieków	Rośliny	Neutralne	Oddziaływanie prac związanych z budową infrastruktury będzie mieć charakter krótkotrwały i odwracalny. W celu ograniczenia powierzchni oddziaływania ciężkiego sprzętu na rośliny, dojazd na teren prac budowlanych przebiegać będzie po istniejących drogach. Po zakończeniu prac zmiany w poszyciu roślinnym zostaną odtworzone.
	Woda	Pośrednie pozytywne	Realizacja budowy infrastruktury kanalizacyjnej oraz oczyszczalni ścieków wpłynie pozytywnie na wody powierzchniowe i podziemne. Rozbudowa sieci kanalizacyjnej ograniczy ilość ścieków przedostających się do wód gruntowych i powierzchniowych. Dzięki inwestycjom mieszkańcy gminy Legnickie Pole będą mieć zapewniony dostęp do wody dobrej jakości, przebadanej pod kątem chemicznym oraz mikrobiologicznym.
	Powietrze	Neutralne	Oddziaływanie inwestycji na powietrze będzie krótkotrwałe, związane z pracą sprzętu mechanicznego niezbędnego do realizacji inwestycji. Możliwość wystąpienia przekroczeń dopuszczalnych poziomów tlenków azotu występuje jedynie w przypadku silnie skoncentrowanych w jednym punkcie prac budowlanych.
	Powierzchnia ziemi	Neutralne	Negatywny wpływ budowy sieci kanalizacyjnej oraz oczyszczalni ścieków związany jest ze zniszczeniem wierzchniej warstwy gleby przez maszyny. Działania te będą miały charakter lokalny i odwracalny. Po zakończeniu prac powierzchnia, która narażona była na działanie szkodliwych czynników zostanie przywrócona do stanu sprzed budowy.
	Krajobraz	Neutralny	Zmiany w kompozycji krajobrazu poprzez wprowadzenie nowych elementów związane będą z procesem budowy infrastruktury. Niekorzystne oddziaływanie na krajobraz obserwowane będzie podczas prac budowlanych.
	Klimat	Neutralny	Oddziaływanie inwestycji na klimat będzie miało charakter lokalny i krótkotrwały.
	Zasoby naturalne	Neutralny	Zasoby naturalne na terenie gminy nie ulegną negatywnym wpływom realizacji inwestycji. Złoża kopalin znajdujących się w gminie położone są poza obszarem objętym inwestycjami.
	Zabytki	Neutralny	Realizacja inwestycji przebiegała będzie w sposób niezagrażający zabytkom.
Likwidacja nielegalnych wysypisk śmieci	Formy ochrony	Pośrednie pozytywne	Dzięki likwidacji wysypisk śmieci ograniczona zostanie ilość odpadów znajdujących się w środowisku. Przyczyni się to do stworzenia warunków sprzyjających osiedleniu się nowych gatunków niewystępujących dotychczas na analizowanym obszarze. Realizacja inwestycji

Rodzaj przedsięwzięcia	Komponent środowiska	Oddziaływanie	Uzasadnienie
		Pośrednie pozytywne	wpłyne na poprawę porządku na obszarach chronionych oraz zwiększy ich atrakcyjności.
Likwidacja nielegalnych wysypisk śmieci	Różnorodność biologiczna		
	Ludzie	Bezpośrednie pozytywne	Likwidacja wysypisk spowodują zahamowanie emisji nieprzyjemnego odoru pochodzącego z gnijących substancji organicznych. Zmniejszy się zagrożenie epidemiologiczne związane z występowaniem w odpadach grzybów oraz bakterii.
	Zwierzęta	Pośrednie pozytywne	Likwidacja wysypiska przyczyni się do poprawy warunków środowiskowych powodując osiedlanie się nowych niewystępujących dotychczas gatunków flory i fauny.
	Rośliny	Pośrednie pozytywne	
	Woda	Pośrednie pozytywne	Likwidacja wysypiska zmniejszy ryzyko zanieczyszczenie wód powierzchniowych i podziemnych.
	Powietrze	Pośrednie pozytywne	Prowadzone na terenie gminny działania przyczynią się do minimalizacji zanieczyszczeń powietrza substancjami lotnymi, które mogą powodować samozapłony, co zwiększa ryzyko pożarowe.
	Powierzchnia ziemi	Pośrednie pozytywne	Powierzchnia ziemi nie zostanie naruszona podczas planowanych prac. Realizacja wpłynie pozytywnie na glebę, ograniczając ilość zanieczyszczeń przedostających się do powierzchni ziemi a w szczególności metali ciężkich.
	Krajobraz	Pozytywne	Działanie spowodują podniesienie walorów estetycznych krajobrazu.
Likwidacja nielegalnych wysypisk śmieci	Klimat	Pośrednie pozytywne	Poprawa gospodarki odpadami poprzez likwidację dzikich wysypisk wpłynie na ograniczenie emisji m.in. siarkowodoru i metanu do atmosfery, w konsekwencji przyczyniając się do poprawy składu powietrza.
	Zasoby naturalne	Neutralne	Złoża zasobów naturalnych nie zostaną naruszone podczas planowanych prac.
	Zabytki	Neutralne	Zabytki nie zostaną naruszone podczas planowanych prac.
	Dobra materialne	Neutralne	Realizacja inwestycji przebiegała będzie w sposób niezagrażający dobrom materialnym.
Budowa Punktu Selektywnej Zbiórki	Formy ochrony przyrody	Pośrednie pozytywne	Dzięki budowie PSZOK ograniczona zostanie ilość odpadów trafiających do środowiska, stąd można się spodziewać pozytywnego wpływu na obszary chronione, oraz różnorodność biologiczną. Poprawa gospodarki odpadami może przyczynić się do stworzenia

Rodzaj przedsięwzięcia	Komponent środowiska	Oddziaływanie	Uzasadnienie
Opadów (PSZOK)			warunków sprzyjających zachowaniu cennych gatunków oraz osiedlaniu się nowych niewystępujących dotychczas na analizowanym obszarze gatunków. Realizacja zadania wpłynie na utrzymanie porządku na obszarach chronionych oraz utrzymaniu ich atrakcyjności.
Budowa Punktu Selektywnej Zbiórki Odpadów (PSZOK)	Różnorodność biologiczna	Pośrednie pozytywne	
Budowa Punktu Selektywnej Zbiórki Odpadów (PSZOK)	Ludzie	Pośrednie pozytywne	Realizacja zadania umożliwi mieszkańcom gminy selektywną zbiórkę odpadów oraz ograniczy ilość odpadów trafiających do środowiska. Zadanie będzie miało wpływ na zwiększenie standardów życia mieszkańców gminy m.in. poprzez ograniczenie potencjalnych źródeł chorobotwórczych.
	Zwierzęta		Poprawa gospodarki odpadami może przyczynić się do stworzenia warunków sprzyjających zachowaniu cennych gatunków flory i fauny oraz osiedlaniu się nowych niewystępujących dotychczas na analizowanym obszarze gatunków.
	Rośliny		Poprawa gospodarki odpadami poprzez przygotowanie odpowiednio przystosowanej infrastruktury ograniczy ilość zanieczyszczeń przedostających się do wód powierzchniowych i podziemnych. Ograniczy ilość odcieków dostających się do wód –powstających na skutek nieprawidłowego składowania odpadów.
	Woda		
	Powietrze	Neutralne	Tworzenie miejsc odpowiednio przystosowanych i przeznaczonych do składowania odpadów przyczynia się do ograniczenia powstawania odorów, będących uciążliwością dla mieszkańców gminy.
	Powierzchnia ziemi	Neutralne	Zadanie będzie miało wpływ na powierzchnię ziemi podczas prac budowlanych – działanie będzie miało charakter krótkotrwały. Odpowiednie przygotowanie powierzchni pod PSZOK ograniczy ilość zanieczyszczeń (odcieków) przedostających się do gleby.
	Krajobraz	Neutralne	Projekt projektu zgodny jest z dokumentami planistycznymi terenu gminy Negatywne oddziaływanie na krajobraz związane może być z wprowadzaniem do środowiska elementów dysharmonicznych np. maszyny. Oddziaływanie będzie miało charakter krótkotrwały i odwracalny.
	Klimat	Neutralne	Funkcjonowanie PSZOK przyczynia się do odzysku, w tym recyklingu odpadów, wpływając na redukcję zużycia energii i paliw kopalnych, a co za tym idzie ilość emitowanych gazów

Rodzaj przedsięwzięcia	Komponent środowiska	Oddziaływanie	Uzasadnienie
			cieplarnianych.
Budowa Punktu Selektywnej Zbiórki Odpadów (PSZOK)	Zasoby naturalne	Neutralne	Zadanie nie wpłynie na zasoby naturalne gminy. Brak korelacji między przedsięwzięciem a komponentem środowiska .
	Zabytki	Neutralne	Realizacja zadania nie będzie miała wpływu na zabytki.
	Dobra materialne	Neutralne	Realizacja inwestycji przebiegała będzie w sposób niezagrażający dobrom materialnym. Tereny, na których będą wykonywane prace remontowe zostaną zabezpieczone.
Zachowanie i poprawa walorów przyrodniczych	Formy ochrony przyrody	Pośrednie pozytywne	Pielęgnacja i utrzymanie terenów zieleni oraz ochrona i konserwacja pomników przyrody oraz parków wiejskich wiąże się ze zwiększaniem roli zieleni w przeciwdziałaniu skutkom degradacji środowiska, a przede wszystkim w ograniczaniu procesów erozji gleb, stopowienia krajobrazu oraz zanieczyszczania i deficytu wód co pozytywnie wpływa na wszystkie komponenty środowiska.
	Różnorodność biologiczna		
	Ludzie		
	Zwierzęta		
	Rośliny		
	Woda		
	Powietrze		
	Powierzchnia ziemi		
	Krajobraz		
	Klimat		
	Zasoby naturalne		
	Zabytki		
	Dobra materialne		

Rodzaj przedsięwzięcia	Komponent środowiska	Oddziaływanie	Uzasadnienie
Minimalizacja potencjalnych skutków awarii	Formy ochrony przyrody	Pośrednie pozytywne	Dzięki realizacji zadania, w przypadku wystąpienia poważnych awarii na terenie gminy, możliwa będzie minimalizacja jej negatywnych skutków oraz utrzymanie poszczególnych komponentów środowiska w nienaruszonym stanie.
	Różnorodność biologiczna		
	Ludzie		
	Zwierzęta		
	Rośliny		
	Woda		
	Powietrze		
	Powierzchnia ziemi		
	Krajobraz		
	Klimat		
	Zasoby naturalne		
	Zabytki		
	Dobra materialne		

Tabela 5. Podsumowanie analizy potencjalnego oddziaływania środowisko zadań ujętych w *Programie*

Oddziaływanie na:	Oddziaływanie
Formy ochrony przyrody	Z uwagi na charakter i skalę planowanych do realizacji zadań przewiduje się brak możliwości oddziaływania na cele ochrony. Nie przewiduje się możliwości oddziaływania inwestycji na funkcjonalność ekosystemów. Na etapie realizacji zadań w pobliżu form prawnie chronionych należy jednak zachować szczególną ostrożność.
Różnorodność biologiczną	<p>W stosunku do dziko występujących gatunków roślin, grzybów, zwierząt objętych ochroną gatunków na podstawie rozporządzenia Ministra Środowiska z dnia 16 grudnia 2016 r. w sprawie ochrony gatunkowej zwierząt (Dz. U. z 2016 r. ,poz. 2183), rozporządzenia Ministra Środowiska z dnia 9 października 2014 r. w sprawie ochrony gatunkowej roślin (Dz. U. z 2014 r., poz. 1409) oraz rozporządzenia Ministra Środowiska z dnia 9 października 2014 r. w sprawie ochrony gatunkowej grzybów (Dz. U. z 2014 r., poz. 1408), ustawodawca określił w art. 51 ust. 1 i art. 52 ust 1 ustawy z dnia 16 kwietnia 2004 r. o ochronie przyrody (Dz.U. 2016 poz. 2134 z późn. zm.) katalog zakazów. Może nastąpić sytuacja, że przeprowadzenie planowanych czynności będzie mogło być zrealizowane dopiero po uzyskaniu stosownego odstępstwa od generalnej reguły, jaką jest ochrona gatunkowa. Realizacja zadań przewidzianych w Programie będzie miała pośredni, neutralny oraz długoterminowy pozytywny wpływ na różnorodność występujących na tym terenie organizmów żywych.</p> <p>Na etapie realizacji inwestycji potencjalne zagrożenie dla bioróżnorodności regionu może być związane z zajęciem terenu pod inwestycję, robotami ziemnymi, składowaniem materiałów budowlanych, budową dróg dojazdowych, jak również rozjeżdżaniem terenu przez ciężkie maszyny. Należy pokreślić, że tego rodzaju oddziaływania mają charakter odwracalny i krótkookresowy.</p>

Oddziaływanie na:	Oddziaływanie
Ludzi	<p>W trakcie prowadzenia prac realizacyjnych może nastąpić wzrost emisji zanieczyszczeń do powietrza atmosferycznego oraz poziomu dźwięku, związanego z pracą sprzętu budowlanego i transportem materiałów. Powyższe uciążliwości będą miały charakter przejściowy i odwracalny. W celu zminimalizowania uciążliwości, związanych z etapem realizacji przedsięwzięcia, prace ziemne powinny być prowadzone wyłącznie w godzinach dziennych (6⁰⁰-22⁰⁰), w sposób niedopuszczający do przypadkowego wycieku substancji ropopochodnych.</p> <p>Gmina organizuje również wywóz azbestu, który pozytywnie wpłynie na stan środowiska, w szczególności na zdrowie mieszkańców gminy. Wyeliminowane zostaną negatywne oddziaływania poprzez stosowanie odpowiednich standardów wykonywania prac polegających na usuwaniu azbestu, jego transporcie i składowaniu.</p>
Zwierzęta	<p>Prace związane z realizacją ww. zadań będą, prowadzone poza okresem lęgowym ptaków w miesiącach od 15 października do 1 marca, tj. poza miesiącami od marca do końca sierpnia. Jeśli zachowanie powyższego terminu nie będzie możliwe, należy przed rozpoczęciem prac przeprowadzić rozpoznanie, czy w rejonie prowadzenia prac oraz w strefie ich bezpośredniego oddziaływania znajdują się schronienia dzienne nietoperzy lub czy gniazdują gatunki ptaków chronionych na podstawie rozporządzenia Ministra Środowiska z dnia 16 grudnia 2016 r. w sprawie ochrony gatunkowej zwierząt (Dz. U. z 2016 r., poz. 2183). W przypadku ww. zwierząt lub świeżych śladów ich bytności ekspert wskaże dokładne miejsce ich przebywania tak, aby przed okresem lęgowym tych gatunków można było zamknąć nisze, szczeliny i dostępy do stropodachu.</p> <p>Po przeprowadzeniu prac remontowych będzie zapewnione nietoperzom dalsze schronienie w czasie dnia, a ptakom dalsze gniazdowanie w obiektach budowlanych. Jeżeli nie będzie to możliwe poprzez wykorzystanie naturalnych szpar i szczelin, na remontowanych budynkach będą umieszczane siedliska zastępcze (np. budki lęgowe). Charakter siedlisk zastępczych, ich lokalizacja, parametry i zagęszczenie będą dobrane odpowiednio do preferencji gatunków, które występowały tam wcześniej.</p>

Oddziaływanie na:	Oddziaływanie
Rośliny	<p>Zadania dot. przebudowy/budowy nowych obiektów ograniczą się do niezbędnych, niewielkich wycięć roślinności, wynikających z przebiegu i parametrów przedsięwzięć. W czasie wykonywania prac budowlanych w sąsiedztwie systemów korzeniowych należy przeprowadzać wykopy ręcznie. W przypadku konieczności odstonięcia korzeni należy je zabezpieczyć. Należy unikać usuwania korzeni strukturalnych, zabezpieczyć środkami grzybobójczymi rany po odciętych korzeniach. Pnie drzew narażonych na otarcia ze strony sprzętu budowlanego należy zabezpieczyć np. stosując odpowiednie włókniny i obudowy drewniane.</p>
Wodę	<p>Inwestycje w zakresie budowy sieci kanalizacyjnej oraz oczyszczalni ścieków przyczyni się do poprawy stopnia oczyszczanie ścieków i podniesienia standardu życia mieszkańców gminy. Realizacja zaplanowanych w <i>Programie</i> zadań z zakresu budowy kanalizacji wyeliminuje niekontrolowany sposób wprowadzania do środowiska ścieków z indywidualnych (często nieszczelnych) zbiorników bezodpływowych oraz ograniczy spływ zanieczyszczeń obszarowo, co poprawi stan sanitarny gminy oraz pozytywnie wpłynie na stan powierzchni ziem na jego obszarze. W związku z powyższym realizacja zadań ujętych w POŚ jest konieczna i korzystna dla środowiska naturalnego i jego poszczególnych składników.</p> <p>Negatywne skutki środowiskowe zauważalne będą w sąsiadującej z inwestycjami przestrzeni przyrodniczej na etapie realizacji zadań, natomiast oczekiwane zmniejszenie wpływu na środowisko odzwierciedli się w ekosystemach wodnych, przyczyni się do spełnienia celów środowiskowych dla jednolitych części wód podziemnych i powierzchniowych ujętych w „Planie gospodarowania wodami na obszarze dorzecza Wisły i Odry”.</p> <p>Mając jednak na uwadze, że większość zanieczyszczeń ma charakter antropogeniczny, nie można zagwarantować, iż cele środowiskowe dla JCWP i JCWPd zostaną osiągnięte. Przyczyną możliwości nieosiągnięcia celów środowiskowych jest lokalna specyfika zadań oraz brak kompleksowych rozwiązań technicznych działań z zakresu gospodarki wodno-ściekowej.</p>

Oddziaływanie na:	Oddziaływanie
Powietrze	<p>Część z planowanych do realizacji zadań ma na celu poprawę jakości powietrza na terenie gminy Legnickie Pole przez ograniczenie emisji zanieczyszczeń do atmosfery m.in. przez eliminację wykorzystania paliw konwencjonalnych w kotłowniach lokalnych i gospodarstwach domowych. Działania te w efekcie pozwolą również na wyeliminowanie zagrożenia dla zdrowia ludzi oraz ograniczą niszczenie fasad budynków, w tym również zabytkowych. Wprowadzenie zieleni izolacyjnej przy budynkach inwentarskich spowoduje zmniejszenia uciążliwości odorowych oraz źródeł azoty wynikających z chowu i hodowli zwierząt inwentarskich na terenie gminy.</p> <p>W realizacji zadań może nastąpić wzrost emisji zanieczyszczeń do powietrza atmosferycznego oraz poziomu dźwięku, związanego z pracami instalacyjnymi. Oddziaływania te będą miały charakter odwracalny i krótkotrwały.</p>
Powierzchnię ziemi	<p>Ewentualne negatywne skutki prac budowlanych związane będą ze zniszczeniem wierzchniej warstwy gleby przez pojazdy i maszyny budowlane. Działania te będą miały charakter lokalny i odwracalny.</p> <p>Zadania związane z budową sieci kanalizacyjnych realizowane będą głównie wzdłuż wytyczonych szlaków komunikacyjnych, również prace modernizacyjne prowadzone będą na terenie już istniejących obiektów, co pozwoli na maksymalne ograniczenie oddziaływania przedsięwzięć na środowisko, w szczególności na powierzchnię ziemi oraz wodę.</p>
Krajobraz	<p>Wszystkie działania w <i>Programie</i> z zakresu ochrony przyrody i krajobrazu mają na celu poprawę stanu przyrody na terenie analizowanej jednostki samorządu terytorialnego poprzez zachowanie bioróżnorodności, ochronę siedlisk, walorów przyrodniczych i krajobrazowych oraz powstrzymanie fragmentacji ekosystemów.</p>
Klimat	<p>Zaplanowane inwestycje mogą wykazywać negatywne oddziaływanie jedynie w fazie realizacji. Emisja pyłów związana będzie głównie z transportem i przemieszczaniem materiałów sypkich, pylastych czy urobku ziemnego. Ponadto praca środków transportu i maszyn roboczych wiązać się będzie z okresowo zwiększoną emisją szkodliwych substancji gazowych (spalin). Realizacja zadań, w wyniku których nastąpi zmniejszenie emisji gazów cieplarnianych i ich prekursorów wpłynie pozytywnie na łagodzenie zmian klimatu. Nie przewiduje się również negatywnego</p>

Oddziaływanie na:	Oddziaływanie
	wpływu na siedliska zapewniające wychwytywanie CO ₂ ze spali w celu ograniczenia jego emisji do atmosfery (sekwestracja CO ₂).
Zasoby naturalne	Realizacja zadań na terenie gminy wykonywana będzie zgodnie z dokumentami planistycznymi gminy. Nie przewiduje się przebiegu infrastruktury wodno-ściekowej przez obszary o szczególnych walorach i zasobach naturalnych.
Zabytki	W przypadku prowadzenia prac na terenie objętym ochroną konserwatorską, lub w jego pobliżu, wszelkie ustalenia w sprawie postępowania uzgadnianie będą z konserwatorem zabytków.
Dobra materialne	Realizacja ujętych w <i>Programie</i> zadań nie będzie negatywnie oddziaływała na dobra materialne. Tereny robót zostaną odpowiednio zabezpieczone.

Podsumowując:

1. Nie wykazano znacząco negatywnego oddziaływania na środowisko zadań uwzględnionych w *Programie*, na etapie realizacji inwestycji nie przewiduje się ponadnormatywnego oddziaływania na środowisko.
2. Zaplanowanie zadania nie będą oddziaływały w sposób skumulowany na środowisko. Z uwagi na fakt, że zadania będą realizowane lokalnie na terenie całej gminy w różnych terminach, istnieje małe prawdopodobieństwo, że kilka zadań będzie jednocześnie negatywnie oddziaływało na środowisko na terenach ze sobą sąsiadujących.
3. Z uwagi na charakter ujętych w *Programie* zadań nie przewiduje się aby ich realizacja negatywnie wpłynęła na obszary chronione, a także na struktury budujące ich sieć ekologiczną. Nie zostanie zachwiana homeostaza ekosystemów na terenach chronionych, zachowana zostanie ich struktura i różnorodność biologiczna. Nie przewiduje się również wpływu na trwałość i stabilność tych ekosystemów oraz ich zdolności przywracania równowagi. Zachowane zostaną korytarze ekologiczne, które zapewniają odpowiednią komunikację przyrodniczą oraz ciągłość krajobrazową, co ma bezpośredni wpływ na zachowanie różnorodności biologicznej na terenie gminy oraz ościennych jednostek terytorialnych
4. Realizacja zadań, w wyniku których nastąpi zmniejszenie emisji gazów cieplarnianych i ich prekursorów wpłynie pozytywnie na łagodzenie zmian klimatu.
5. Siedliska zapewniające wychwytywanie CO₂ ze spali w celu ograniczenia jego emisji do atmosfery zostaną zachowane.
6. W wyniku realizacji zadań ujętych w *Programie* siedliska występujące na analizowanym obszarze oraz objęte ochroną gatunki flory i fauny nie zostaną poddane ponadnormatywnym oddziaływaniom na środowisko.
7. Zgodnie z rozporządzeniami Ministra Środowiska z dnia 9 października 2014 r. *w sprawie ochrony gatunkowej roślin oraz w sprawie ochrony gatunkowej*

grzybów żadne z gatunków roślin ani grzybów objętych ochroną nie ulegną zniszczeniu.

8. Realizacja inwestycji związanych z infrastrukturą kanalizacyjną przyczyni się do spełnienia celów środowiskowych dla jednolitych części wód podziemnych i powierzchniowych ujętych w „Planie gospodarowania wodami na obszarze dorzecza Wisły i Odry”.
9. Realizacja zadań nie wpłynie negatywnie na wartości krajobrazowe i turystyczne gminy.

11. Rozwiązania alternatywne do rozwiązań zawartych w *Programie*

Z uwagi na fakt, że dla realizacji zadań ujętych w *Programie* nie przewiduje się ponadnormatywnego oddziaływania na środowisko, nieuzasadnione jest proponowanie działań alternatywnych. Należy jednak zaznaczyć, że w przypadku niezrealizowania zadań ujętych w *Programie* stan środowiska może ulec pogorszeniu, szczególnie w zakresie jakości powietrza i wód.

12. Spis tabel

Tabela 1. Złoża kopalin na terenie gminy Legnickie Pole	21
Tabela 2. Ilość poszczególnych odpadów komunalnych odebranych z terenu gminy Legnickie Pole w 2020 r.	24
Tabela 3. Struktura lasów na terenie gminy Legnickie Pole w 2019 roku	25
Tabela 4. Analiza zadań pod kątem możliwości negatywnego oddziaływania na środowisko	31
Tabela 5. Podsumowanie analizy potencjalnego oddziaływania środowisko zadań ujętych w <i>Programie</i>	38

13. Spis rycin

Rysunek 1. Położenie rezerwatu przyrody na terenie gminy Legnickie Pole	27
Rysunek 2. Położenie Zespołów Przyrodniczo Krajobrazowych na terenie gminy Legnickie Pole	28

14.

Załącznik do *Prognozy oddziaływania na środowisko Programu Ochrony Środowiska dla Gminy Legnickie Pole na lata 2021-2024 z perspektywą do roku 2028*

Warszawa, dnia 30.06.2021 r.

OŚWIADCZENIE

Jako kierujący zespołem autorów dokumentu pt. *Prognoza oddziaływania na środowisko Programu Ochrony Środowiska dla Gminy Legnickie Pole na lata 2021 – 2024 z perspektywą do roku 2028* oświadczam, że spełniam wymagania, o których mowa w art. 74a ust 2 pkt 1 lit. c ustawy *o udostępnianiu informacji o środowisku jego ochronie, udziale społeczeństwa w ochronie środowiska oraz ocenach oddziaływania na środowisko* (Dz.U. 2021 poz. 247 z późn. zm).

Jestem świadomy odpowiedzialności karnej za złożenie fałszywego oświadczenia.

Krzysztof Pietrzak