

UCHWAŁA NR LVII.495.2023
RADY GMINY LEGNICKIE POLE

z dnia 30 października 2023 r.

w sprawie uchwalenia miejscowego planu zagospodarowania przestrzennego
części obszaru w obrębie Taczalin, Księginice, Koskowice, Kłębanowice w gminie Legnickie Pole

Na podstawie art. 18 ust. 2 pkt 5 ustawy z dnia 8 marca 1990 roku o samorządzie gminnym (tj. Dz. U. z 2023 r. poz. 40 z późn. zm.), art. 20 ust. 1 ustawy z dnia 27 marca 2003 roku o planowaniu i zagospodarowaniu przestrzennym (tj. Dz. U. z 2023 r. poz. 977 z późn. zm.) oraz w związku z uchwałą nr XLIX.426.2022 Rady Gminy Legnickie Pole z dnia 28 grudnia 2022 r. w sprawie przystąpienia do sporządzenia zmiany miejscowego planu zagospodarowania przestrzennego części obszaru w obrębie Taczalin, Księginice, Koskowice, Kłębanowice w gminie Legnickie Pole, po stwierdzeniu, że ustalenia projektu planu miejscowego nie naruszają ustaleń Studium uwarunkowań i kierunków zagospodarowania przestrzennego gminy Legnickie Pole, Rada Gminy Legnickie Pole uchwala, co następuje:

Rozdział 1.
Ustalenia ogólne

§ 1. 1. Uchwala się miejscowy plan zagospodarowania przestrzennego części obszaru w obrębie Taczalin, Księginice, Koskowice, Kłębanowice w gminie Legnickie Pole, zwany dalej planem miejscowym.

2. Przebieg granic obszaru objętego planem miejscowym określono w części graficznej planu miejscowego w skali 1:2000 z podziałem na części:

- 1) 1.A – obejmującą tereny położone w obrębie Kłębanowice;
- 2) 1.B – obejmującą tereny położone w obrębie Koskowice;
- 3) 1.C – obejmującą tereny położone w obrębie Księginice;
- 4) 1.D – obejmującą tereny położone w obrębie Taczalin.

§ 2. Załącznikami do niniejszej uchwały są:

- 1) część graficzna planu miejscowego, o którym mowa §1. ust. 2, stanowiący załącznik nr 1, będący integralną częścią uchwały;
- 2) rozstrzygnięcie o sposobie rozpatrzenia uwag wniesionych do wyłożonego do publicznego wglądu projektu planu miejscowego, stanowiące załącznik nr 2;
- 3) rozstrzygnięcie o sposobie realizacji zapisanych w planie miejscowym inwestycji z zakresu infrastruktury technicznej, które należą do zadań własnych gminy, oraz zasadach ich finansowania, zgodnie z przepisami o finansach publicznych, stanowiące załącznik nr 3;
- 4) dane przestrzenne w formacie GML, stanowiące załącznik nr 4.

§ 3. Zgodnie z problematyką planu miejscowego oraz z lokalnymi uwarunkowaniami występującymi na obszarze objętym planem miejscowym, nie ustala się:

- 1) zasad ochrony krajobrazów kulturowych oraz dóbr kultury współczesnej;
- 2) wymagań wynikających z potrzeb kształtowania przestrzeni publicznych;
- 3) granic i sposobów zagospodarowania terenów lub obiektów podlegających ochronie, na podstawie odrębnych przepisów, terenów górniczych, a także obszarów szczególnego zagrożenia powodzią, obszarów osuwania się mas ziemnych, krajobrazów priorytetowych określonych w audycie krajobrazowym oraz w planach zagospodarowania przestrzennego województwa;
- 4) sposobu i terminu tymczasowego zagospodarowania, urządzania i użytkowania terenu.

§ 4. Następujące określenia stosowane w uchwale oznaczają:

- 1) dach płaski – dach o nachyleniu głównych połaci dachowych pod kątem mniejszym niż 12 stopni;
- 2) teren – część obszaru objętego planem miejscowym wyznaczona na rysunku planu miejscowego liniami rozgraniczającymi, oznaczona symbolem identyfikacyjnym terenu;

- 3) linia zabudowy – linia ograniczająca część terenu, na której dopuszcza się sytuowanie zabudowy i infrastruktury technicznej zapewniającej prawidłowe korzystanie z terenu zgodnie z jego przeznaczeniem.

§ 5. 1. Następujące oznaczenia zawarte w części graficznej planu miejscowego stanowią ustalenia planu miejscowego:

- 1) granica obszaru objętego planem miejscowym;
- 2) linia rozgraniczająca tereny o różnym przeznaczeniu lub różnych zasadach zagospodarowania;
- 3) symbol identyfikacyjny terenu;
- 4) nieprzekraczalna linia zabudowy;
- 5) granica stref ochronnych związanych z ograniczeniami w zabudowie oraz zagospodarowaniu i użytkowaniu terenu dla urządzeń wytwarzających energię z odnawialnych źródeł energii, w tym o mocy przekraczającej 500 kW;
- 6) linia wymiarowa wraz z wymiarem w metrach;
- 7) przeznaczenie terenów:
 - a) PEF – teren elektrowni słonecznej,
 - b) ZN – teren zieleni naturalnej,
 - c) KR – teren komunikacji drogowej wewnętrznej,
 - d) IGS – teren stacji gazowej.

2. Pozostałe oznaczenia graficzne zawarte w części graficznej planu miejscowego mają charakter informacyjny i nie stanowią ustaleń planu miejscowego.

3. W ramach przeznaczeń terenów, o których mowa w ust. 1 pkt 7 lit. a dopuszcza się realizację:

- 1) miejsc postojowych i placów manewrowych dla samochodów;
- 2) dróg wewnętrznych;
- 3) dojazdów i dojazdów;
- 4) niezbędnej zabudowy i infrastruktury technicznej zapewniającej prawidłowe korzystanie z terenu zgodnie z jego przeznaczeniem, w tym m. in.: paneli fotowoltaicznych, konstrukcji stalowych do zamocowania paneli; linii energetycznych niskiego i średniego napięcia, stacji transformatorowych, stacji głównego punktu odbioru energii elektrycznej, falowników, przyłączy elektroenergetycznych, uziemienia konstrukcji, systemu sygnalizacji włamań i napadu, systemu monitoringu wizyjnego, oświetlenia, ogrodzenia elektrowni, zjazdów, dróg wewnętrznych, magazynów energii.

Rozdział 2.

Ustalenia dotyczące ochrony i kształtowania ład przestrzennego, ochrony środowiska, przyrody i krajobrazu

§ 6. 1. Ustala się nieprzekraczalne linie zabudowy, o przebiegu wskazanym w części graficznej planu miejscowego w odległościach:

- 1) 6 m od dróg publicznych zlokalizowanych poza obszarem objętym planem miejscowym,
- 2) 4 m od terenów KR, IGS oznaczonych w części graficznej planu miejscowego oraz od dróg wewnętrznych i innych terenów zlokalizowanych poza obszarem objętym planem miejscowym,
- 3) 12 m od terenów lasów zlokalizowanych poza obszarem objętym planem miejscowym.

2. Ustala się granice stref ochronnych związanych z ograniczeniami w zabudowie oraz zagospodarowaniu i użytkowaniu terenu dla urządzeń wytwarzających energię z odnawialnych źródeł energii, w tym o mocy przekraczającej 500 kW, w której obowiązuje zakaz sytuowania zagospodarowania kolidującego z funkcjonowaniem tych urządzeń.

3. Dla terenów o przeznaczeniu innym niż te ustalone w planie miejscowym dopuszcza się utrzymanie istniejących w dniu uchwalenia planu miejscowego sposobów przeznaczenia / użytkowania terenów.

Rozdział 3.

Ustalenia dotyczące zasad ochrony dziedzictwa kulturowego i zabytków

§ 7. 1. Na terenach 1PEF, 2PEF, 8PEF, 12PEF, 16PEF, 18PEF ustala się ochronę stanowisk archeologicznych pokazanych w części graficznej planu miejscowego, dla których dla inwestycji związanych z pracami ziemnymi wymagane jest przeprowadzenie badań archeologicznych zgodnie z przepisami odrębnymi.

2. Postępowanie z przedmiotami lub obiektami o cechach zabytkowych odkrytymi w trakcie prowadzenia robót budowlanych lub prac ziemnych należy prowadzić z uwzględnieniem przepisów odrębnych.

Rozdział 4.

Ustalenia dotyczące szczegółowych zasad i warunków scalania i podziału nieruchomości

§ 8. Ustala się następujące zasady i warunki scalania i podziału nieruchomości:

- 1) powierzchnia działki nie może być mniejsza niż 2 m²;
- 2) szerokość frontu działki nie może być mniejsza niż 1 m;
- 3) kąt położenia granicy działki w stosunku do pasa drogowego powinien zawierać się w przedziale od 45° do 135°.

Rozdział 5.

Ustalenia dotyczące zasad modernizacji, rozbudowy i budowy systemów infrastruktury technicznej

§ 9. 1. W zakresie dystrybucyjnej infrastruktury technicznej ustala się:

- 1) Zaopatrzenie w wodę z gminnej sieci wodociągowej z zastrzeżeniem pkt 8;
- 2) Odprowadzanie ścieków komunalnych do gminnej sieci kanalizacyjnej z zastrzeżeniem pkt 8;
- 3) Odprowadzanie wód opadowych i roztopowych do sieci kanalizacji deszczowej, rowów melioracyjnych, zbiorników retencyjnych lub na teren nieutwardzony, zgodnie z przepisami odrębnymi.
- 4) Prowadzenie zorganizowanej gospodarki odpadami, zgodnie z przepisami odrębnymi.
- 5) Zaopatrzenie w gaz z sieci gazowej lub z indywidualnych zbiorników gazu.
- 6) Zaopatrzenie w energię elektryczną z sieci elektroenergetycznej z zastrzeżeniem pkt 9;
- 7) Zaopatrzenie w ciepło z indywidualnych lub grupowych źródeł ciepła, niepowodujących przekroczeń norm emisji spalin, zgodnie z ustaleniami uchwały Sejmiku Województwa Dolnośląskiego w sprawie wprowadzenia na obszarze województwa dolnośląskiego, z wyłączeniem Gminy Wrocław i uzdrowisk, ograniczeń i zakazów w zakresie eksploatacji instalacji, w których następuje spalanie paliw, z zastrzeżeniem pkt 9;
- 8) W zakresie zasad zaopatrzenia w wodę oraz odprowadzania ścieków komunalnych, o których mowa w pkt 1 i pkt 2 dopuszcza się realizację rozwiązań indywidualnych, zgodnie z przepisami odrębnymi.
- 9) W zakresie zasad zaopatrzenia w energię elektryczną oraz zaopatrzenia w ciepło, o których mowa w pkt 6 i pkt 7 dopuszcza się zaopatrzenie z odnawialnych źródeł energii, w tym o mocy przekraczającej 500 kW, z wykluczeniem obiektów i urządzeń wykorzystujących energię wiatru.

2. W zakresie dystrybucyjnej infrastruktury technicznej ustala się:

- 1) dla linii elektroenergetycznej wysokiego napięcia 110 kV położonej poza obszarem objętym planem miejscowym należy uwzględnić pas technologiczny o szerokości do 22 m, do 11 m od osi linii w obu kierunkach, zgodnie z częścią graficzną planu miejscowego.
- 2) dla linii elektroenergetycznej średniego napięcia 20 kV należy uwzględnić pas technologiczny o szerokości do 14 m, do 7 m od osi linii w obu kierunkach, zgodnie z częścią graficzną planu miejscowego.

3. Dla pasów technologicznych, o których mowa w ust. 2 obowiązują ograniczenia w użytkowaniu i zagospodarowaniu terenu zgodnie z przepisami odrębnymi.

4. Zasięg oraz przebieg pasów technologicznych, o których mowa w ust. 2 może ulec zmianie lub całkowitemu zniesieniu w przypadku przebudowy lub likwidacji linii energetycznych.

5. W zakresie przesyłowej infrastruktury technicznej ustala się:

- 1) dla gazociągu wysokiego ciśnienia relacji Jeleniów – Radakowice o średnicy DN 300 oraz ciśnieniu PN 6.3 MPa należy uwzględnić strefę kontrolowaną gazociągu o szerokości 50 m, po 25 m od osi gazociągu w obu kierunkach, w której obowiązują ograniczenia w użytkowaniu i zagospodarowaniu terenu, zgodnie z przepisami odrębnymi;
 - 2) dla gazociągu wysokiego ciśnienia relacji Legnica – Grzybiany o średnicy DN 100 oraz ciśnieniu PN 6.3 MPa należy uwzględnić strefę kontrolowaną gazociągu o szerokości 50 m, po 25 m od osi gazociągu w obu kierunkach, w której obowiązują ograniczenia w użytkowaniu i zagospodarowaniu terenu, zgodnie z przepisami odrębnymi.
6. Dopuszcza się sytuowanie urządzeń oraz dystrybucyjnych sieci infrastruktury technicznej na wszystkich terenach, o ile ustalenia szczegółowe dla terenów nie stanowią inaczej, a lokalizacja tych urządzeń i sieci nie koliduje z istniejącymi lub projektowanymi elementami zagospodarowania terenów oraz jest zgodna z przepisami odrębnymi.

Rozdział 6.

Ustalenia dotyczące zasad modernizacji, rozbudowy i budowy systemu komunikacji

§ 10. 1. Ustala się lokalizację terenów komunikacji drogowej wewnętrznej, oznaczonych w części graficznej planu miejscowego symbolami 1KR, 2KR, 3KR, 4KR.

2. Szczegółowe ustalenia dotyczące terenów komunikacji, o których mowa w ust. 1 sformułowano w ustaleniach szczegółowych dla terenów.

3. Obsługa komunikacyjna terenów z przyległych terenów komunikacji drogowej publicznej i wewnętrznej, na zasadach określonych w przepisach odrębnych.

4. W zakresie minimalnej liczby miejsc do parkowania oraz sposobu ich realizacji ustala się:

- 1) miejsca postojowe dla samochodów należy realizować jako terenowe miejsca postojowe w formie parkingów,
- 2) dla terenu 3PEF ustala się obowiązek realizacji miejsc postojowych dla samochodów w liczbie 1 stanowisko;
- 3) dla pozostałych terenów nie ustala się konieczności lokalizowania stanowisk postojowych;
- 4) liczba stanowisk postojowych przeznaczonych do parkowania pojazdów zaopatrzonych w kartę parkingową zgodnie z przepisami odrębnymi.

Rozdział 7.

Ustalenia szczegółowe dla terenów w obrębie Kłębanowice – załącznik nr 1.A

§ 11. 1. Dla terenów oznaczonych w części graficznej planu miejscowego symbolami 1PEF, 2PEF ustala się przeznaczenie: teren elektrowni słonecznej.

2. Dla terenów, o których mowa w ust. 1 ustala się sytuowanie urządzeń wytwarzających energię z odnawialnych źródeł energii, w tym o mocy przekraczającej 500 kW, z wykorzystaniem energii słonecznej wraz z obiektami i instalacjami do magazynowania i dystrybuowania energii elektrycznej.

3. Dla terenu, o którym mowa w ust. 1 w zakresie zasad kształtowania zabudowy ustala się:

- 1) wysokość zabudowy: do 6 m,
- 2) forma dachów: dachy płaskie, dachy dwuspadowe.

4. Dla terenów, o których mowa w ust. 1 w zakresie zasad zagospodarowania terenu:

- 1) ustala się nieprzekraczalne linie zabudowy o przebiegu pokazanym w części graficznej planu miejscowego,
- 2) dopuszcza się sytuowanie placów manewrowych oraz dróg wewnętrznych o szerokości nie mniejszej niż 4 m, związanych z obsługą i serwisowaniem urządzeń wytwarzających energię z odnawialnych źródeł energii,
- 3) ustala się następujące wskaźniki zagospodarowania terenu, dla działek budowlanych:
 - a) wskaźnik intensywności zabudowy: od 0,01 do 0,1;
 - b) minimalny udział procentowy powierzchni biologicznie czynnej: 10%;
 - c) maksymalna wielkość powierzchni zabudowy: 90%.

§ 12. 1. Dla terenu oznaczonego w części graficznej planu miejscowego symbolem **1ZN** ustala się przeznaczenie: teren zieleni naturalnej.

2. Dla terenu, o którym mowa w ust. 1 ustala się zakaz zabudowy, z wyłączeniem sieci infrastruktury technicznej.

§ 13. 1. Dla terenu oznaczonego w części graficznej planu miejscowego symbolem **1KR** ustala się przeznaczenie: teren komunikacji drogowej wewnętrznej.

2. Dla terenu, o którym mowa w ust. 1 obowiązuje, zmienna szerokość w liniach rozgraniczających nie mniejsza niż 7 m.

Rozdział 8.

Ustalenia szczegółowe dla terenów w obrębie Koskowice – załącznik nr 1.B

§ 14. 1. Dla terenu oznaczonego w części graficznej planu miejscowego symbolem **3PEF** ustala się przeznaczenie: teren elektrowni słonecznej.

2. Dla terenu, o którym mowa w ust. 1 ustala się sytuowanie:

- 1) urządzeń wytwarzających energię z odnawialnych źródeł energii, w tym o mocy przekraczającej 500 kW, z wykorzystaniem energii słonecznej wraz z obiektami i instalacjami do magazynowania i dystrybuowania energii elektrycznej.;
- 2) stacji głównego punktu odbioru energii elektrycznej.

3. Dla terenu, o którym mowa w ust. 1 w zakresie zasad kształtowania zabudowy ustala się:

- 1) wysokość zabudowy dla urządzeń i obiektów, o których mowa w ust. 2 pkt 1: do 6 m.
- 2) wysokość zabudowy dla obiektu, o którym mowa w ust. 2 pkt 2 : do 10 m,
- 3) forma dachów: dachy płaskie, dachy dwuspadowe.

4. Dla terenu, o którym mowa w ust. 1 w zakresie zasad zagospodarowania terenu:

- 1) ustala się nieprzekraczalną linię zabudowy o przebiegu pokazanym w części graficznej planu miejscowego,
- 2) dopuszcza się sytuowanie placów manewrowych oraz dróg wewnętrznych o szerokości nie mniejszej niż 4 m, związanych z obsługą i serwisowaniem urządzeń wytwarzających energię z odnawialnych źródeł energii,
- 3) ustala się następujące wskaźniki zagospodarowania terenu, dla działek budowlanych:
 - a) wskaźnik intensywności zabudowy: od 0,01 do 0,2;
 - b) minimalny udział procentowy powierzchni biologicznie czynnej: 20%;
 - c) maksymalna wielkości powierzchni zabudowy: 70%.

§ 15. 1. Dla terenów oznaczonych w części graficznej planu miejscowego symbolami **4PEF, 5PEF, 6PEF, 7PEF, 8PEF** ustala się przeznaczenie: teren elektrowni słonecznej.

2. Dla terenów, o których mowa w ust. 1 ustala się sytuowanie urządzeń wytwarzających energię z odnawialnych źródeł energii, w tym o mocy przekraczającej 500 kW, z wykorzystaniem energii słonecznej wraz z obiektami i instalacjami do magazynowania i dystrybuowania energii elektrycznej.

3. Dla terenów, o którym mowa w ust. 1 w zakresie zasad kształtowania zabudowy ustala się:

- 1) wysokość zabudowy: do 6 m,
- 2) forma dachów: dachy płaskie, dachy dwuspadowe.

4. Dla terenów, o których mowa w ust. 1 w zakresie zasad zagospodarowania terenu:

- 1) ustala się nieprzekraczalne linie zabudowy o przebiegu pokazanym w części graficznej planu miejscowego;
- 2) dopuszcza się sytuowanie placów manewrowych oraz dróg wewnętrznych o szerokości nie mniejszej niż 4 m, związanych z obsługą i serwisowaniem urządzeń wytwarzających energię z odnawialnych źródeł energii;

3) ustala się następujące wskaźniki zagospodarowania terenu, dla działek budowlanych:

- a) wskaźnik intensywności zabudowy: od 0,01 do 0,1;
- b) minimalny udział procentowy powierzchni biologicznie czynnej: 10%;
- c) maksymalna wielkości powierzchni zabudowy: 90%.

Rozdział 9.

Ustalenia szczegółowe dla terenów w obrębie Księginice – załącznik nr 1.C

§ 16. 1. Dla terenów oznaczonych w części graficznej planu miejscowego symbolami **9PEF, 10PEF, 11PEF, 12PEF, 13PEF, 14PEF, 15PEF, 16PEF** ustala się przeznaczenie: teren elektrowni słonecznej.

2. Dla terenów, o których mowa w ust. 1 ustala się sytuowanie urządzeń wytwarzających energię z odnawialnych źródeł energii, w tym o mocy przekraczającej 500 kW, z wykorzystaniem energii słonecznej wraz z obiektami i instalacjami do magazynowania i dystrybuowania energii elektrycznej.

3. Dla terenów, o którym mowa w ust. 1 w zakresie zasad kształtowania zabudowy ustala się:

- 1) wysokość zabudowy: do 6 m,
- 2) forma dachów: dachy płaskie, dachy dwuspadowe.

4. Dla terenów, o których mowa w ust. 1 w zakresie zasad zagospodarowania terenu:

- 1) ustala się nieprzekraczalne linie zabudowy o przebiegu pokazanym w części graficznej planu miejscowego,
- 2) dopuszcza się sytuowanie placów manewrowych oraz dróg wewnętrznych o szerokości nie mniejszej niż 4 m, związanych z obsługą i serwisowaniem urządzeń wytwarzających energię z odnawialnych źródeł energii,

3) ustala się następujące wskaźniki zagospodarowania terenu, dla działek budowlanych:

- a) wskaźnik intensywności zabudowy: od 0,01 do 0,1;
- b) minimalny udział procentowy powierzchni biologicznie czynnej: 10%;
- c) maksymalna wielkości powierzchni zabudowy: 90%.

§ 17. 1. Dla terenu oznaczonego w części graficznej planu miejscowego symbolem **2KR** ustala się przeznaczenie: teren komunikacji drogowej wewnętrznej.

2. Dla terenu, o którym mowa w ust. 1 obowiązuje, zmienna szerokość w liniach rozgraniczających, przy czym w miejscu wskazanym w części graficznej planu miejscowego obowiązuje szerokość 12 m.

§ 18. 1. Dla terenów oznaczonych w części graficznej planu miejscowego symbolami **1IGS, 2IGS** ustala się przeznaczenie: teren stacji gazowej.

2. Dla terenów, o których mowa w ust. 1 ustala się sytuowanie urządzeń i obiektów zaopatrzenia w gaz.

3. Dla terenów, o których mowa w ust. 1 ustala się minimalny udział procentowy powierzchni biologicznie czynnej: 25%.

4. Tereny, o których mowa w ust. 1 przeznaczone są dla realizacji inwestycji celu publicznego o znaczeniu ponadlokalnym.

Rozdział 10.

Ustalenia szczegółowe dla terenów w obrębie Tacalin – załącznik nr 1.D

§ 19. 1. Dla terenów oznaczonych w części graficznej planu miejscowego symbolami **17PEF, 18PEF, 19PEF, 20PEF, 21PEF, 22PEF** ustala się przeznaczenie: teren elektrowni słonecznej.

2. Dla terenów, o których mowa w ust. 1 ustala się sytuowanie urządzeń wytwarzających energię z odnawialnych źródeł energii, w tym o mocy przekraczającej 500 kW, z wykorzystaniem energii słonecznej wraz z obiektami i instalacjami do magazynowania i dystrybuowania energii elektrycznej.

3. Dla terenów, o którym mowa w ust. 1 w zakresie zasad kształtowania zabudowy ustala się:

- 1) wysokość zabudowy: do 6 m,
- 2) forma dachów: dachy płaskie, dachy dwuspadowe.

4. Dla terenów, o których mowa w ust. 1 w zakresie zasad zagospodarowania terenu:

- 1) ustala się nieprzekraczalne linie zabudowy o przebiegu pokazanym w części graficznej planu miejscowego,
- 2) dopuszcza się sytuowanie placów manewrowych oraz dróg wewnętrznych o szerokości nie mniejszej niż 4 m, związanych z obsługą i serwisowaniem urządzeń wytwarzających energię z odnawialnych źródeł energii,
- 3) ustala się następujące wskaźniki zagospodarowania terenu, dla działek budowlanych:
 - a) wskaźnik intensywności zabudowy: od 0,01 do 0,1;
 - b) minimalny udział procentowy powierzchni biologicznie czynnej: 10%;
 - c) maksymalna wielkości powierzchni zabudowy: 90%.

§ 20. 1. Dla terenu oznaczonego w części graficznej planu miejscowego symbolem **3KR** ustala się przeznaczenie: teren komunikacji drogowej wewnętrznej.

2. Dla terenu, o którym mowa w ust. 1 obowiązuje, zmienna szerokość w liniach rozgraniczających, przy czym w miejscu wskazanym w części graficznej planu miejscowego obowiązuje szerokość 11 m.

§ 21. 1. Dla terenu oznaczonego w części graficznej planu miejscowego symbolem **4KR** ustala się przeznaczenie: teren komunikacji drogowej wewnętrznej.

2. Dla terenu, o którym mowa w ust. 1 obowiązuje, zmienna szerokość w liniach rozgraniczających, przy czym w miejscu wskazanym w części graficznej planu miejscowego obowiązuje szerokość 5 m.

Rozdział 11.

Ustalenia końcowe

§ 22. Ustala się stawkę procentową stanowiącą podstawę do naliczenia opłaty, o której mowa w art. 36 ust. 4 ustawy z dnia 27 marca 2003r. o planowaniu i zagospodarowaniu przestrzennym wysokości 30% dla całego obszaru objętego planem miejscowym.

§ 23. Wykonanie niniejszej uchwały powierza się Wójtowi Gminy Legnickie Pole.

§ 24. Uchwała wchodzi w życie po upływie 14 dni od daty jej publikacji w Dzienniku Urzędowym Województwa Dolnośląskiego.

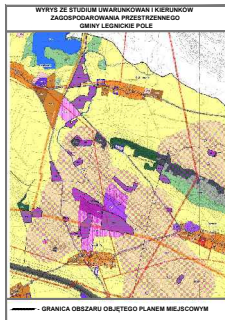
Przewodniczący Rady Gminy
Legnickie Pole

Jerzy Sajewicz

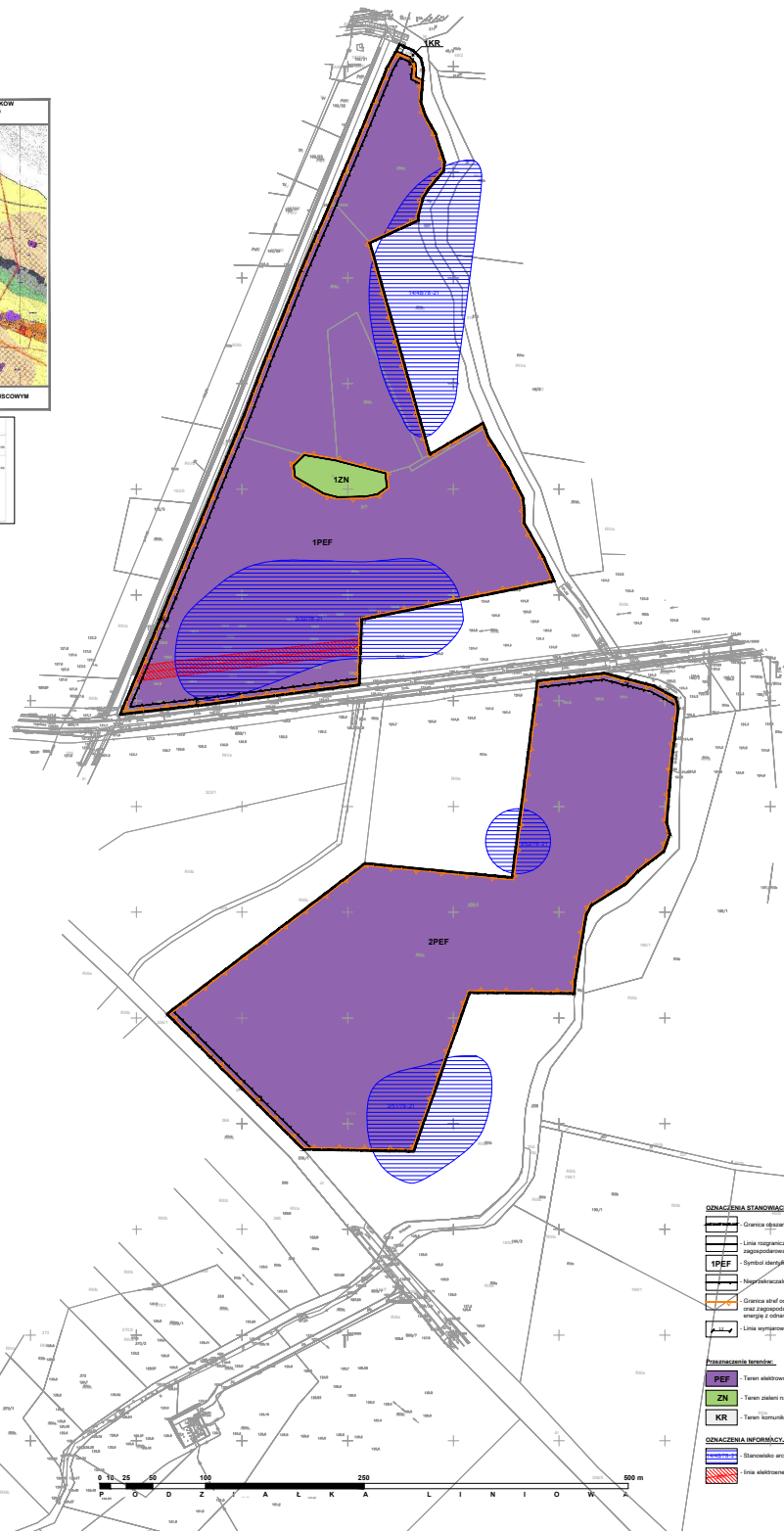
GMINA LEGNICKIE POLE

MIEJSCOWY PLAN ZAGOSPODAROWANIA PRZESTRZENNEGO
CZĘŚCI OBSZARU W OBRĘBIE TACZALIN, KSIĘGINICE, KOSKOWICE, KŁĘBANOWICE
W GMINIE LEGNICKIE POLE

CZĘŚĆ GRAFICZNA PLANU MIEJSCOWEGO, SKALA - 1:2000
ZAŁĄCZNIK NR 1.A - OBRĘB KŁĘBANOWICE



1. Obszar objęty planem miejscowym
2. Obszar objęty planem miejscowym
3. Obszar objęty planem miejscowym
4. Obszar objęty planem miejscowym
5. Obszar objęty planem miejscowym
6. Obszar objęty planem miejscowym
7. Obszar objęty planem miejscowym
8. Obszar objęty planem miejscowym
9. Obszar objęty planem miejscowym
10. Obszar objęty planem miejscowym
11. Obszar objęty planem miejscowym
12. Obszar objęty planem miejscowym
13. Obszar objęty planem miejscowym
14. Obszar objęty planem miejscowym
15. Obszar objęty planem miejscowym
16. Obszar objęty planem miejscowym
17. Obszar objęty planem miejscowym
18. Obszar objęty planem miejscowym
19. Obszar objęty planem miejscowym
20. Obszar objęty planem miejscowym
21. Obszar objęty planem miejscowym
22. Obszar objęty planem miejscowym
23. Obszar objęty planem miejscowym
24. Obszar objęty planem miejscowym
25. Obszar objęty planem miejscowym
26. Obszar objęty planem miejscowym
27. Obszar objęty planem miejscowym
28. Obszar objęty planem miejscowym
29. Obszar objęty planem miejscowym
30. Obszar objęty planem miejscowym
31. Obszar objęty planem miejscowym
32. Obszar objęty planem miejscowym
33. Obszar objęty planem miejscowym
34. Obszar objęty planem miejscowym
35. Obszar objęty planem miejscowym
36. Obszar objęty planem miejscowym
37. Obszar objęty planem miejscowym
38. Obszar objęty planem miejscowym
39. Obszar objęty planem miejscowym
40. Obszar objęty planem miejscowym
41. Obszar objęty planem miejscowym
42. Obszar objęty planem miejscowym
43. Obszar objęty planem miejscowym
44. Obszar objęty planem miejscowym
45. Obszar objęty planem miejscowym
46. Obszar objęty planem miejscowym
47. Obszar objęty planem miejscowym
48. Obszar objęty planem miejscowym
49. Obszar objęty planem miejscowym
50. Obszar objęty planem miejscowym
51. Obszar objęty planem miejscowym
52. Obszar objęty planem miejscowym
53. Obszar objęty planem miejscowym
54. Obszar objęty planem miejscowym
55. Obszar objęty planem miejscowym
56. Obszar objęty planem miejscowym
57. Obszar objęty planem miejscowym
58. Obszar objęty planem miejscowym
59. Obszar objęty planem miejscowym
60. Obszar objęty planem miejscowym
61. Obszar objęty planem miejscowym
62. Obszar objęty planem miejscowym
63. Obszar objęty planem miejscowym
64. Obszar objęty planem miejscowym
65. Obszar objęty planem miejscowym
66. Obszar objęty planem miejscowym
67. Obszar objęty planem miejscowym
68. Obszar objęty planem miejscowym
69. Obszar objęty planem miejscowym
70. Obszar objęty planem miejscowym
71. Obszar objęty planem miejscowym
72. Obszar objęty planem miejscowym
73. Obszar objęty planem miejscowym
74. Obszar objęty planem miejscowym
75. Obszar objęty planem miejscowym
76. Obszar objęty planem miejscowym
77. Obszar objęty planem miejscowym
78. Obszar objęty planem miejscowym
79. Obszar objęty planem miejscowym
80. Obszar objęty planem miejscowym
81. Obszar objęty planem miejscowym
82. Obszar objęty planem miejscowym
83. Obszar objęty planem miejscowym
84. Obszar objęty planem miejscowym
85. Obszar objęty planem miejscowym
86. Obszar objęty planem miejscowym
87. Obszar objęty planem miejscowym
88. Obszar objęty planem miejscowym
89. Obszar objęty planem miejscowym
90. Obszar objęty planem miejscowym
91. Obszar objęty planem miejscowym
92. Obszar objęty planem miejscowym
93. Obszar objęty planem miejscowym
94. Obszar objęty planem miejscowym
95. Obszar objęty planem miejscowym
96. Obszar objęty planem miejscowym
97. Obszar objęty planem miejscowym
98. Obszar objęty planem miejscowym
99. Obszar objęty planem miejscowym
100. Obszar objęty planem miejscowym



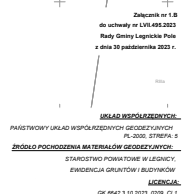
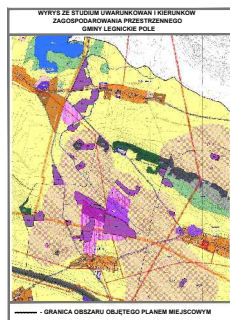
OZNACZENIA STANDARDU USTALENIA PLANU	
[Symbol]	Granica obszaru objętego planem miejscowym
[Symbol]	Linia rozgraniczająca tereny o różnym przeznaczeniu lub różnych zasadach zagospodarowania
[Symbol]	1PEF - Symbol identyfikacyjny terenu
[Symbol]	Nieprzekraczalna linia zabudowy
[Symbol]	Granica strefy ochronnej zalegających w pobliżu obiektów zabytkowych oraz zaparkowanych i użytkowanych terenów dla urządzeń wytwarzających energię w określonych źródłach energii w tym w mocy przekraczającej 500 kW
[Symbol]	Linia wyznaczenia wiatu z wyznaczeniem wiatu
Przeznaczenie terenów:	
[Symbol]	PEF - Teren ekologiczny (skrajny)
[Symbol]	ZN - Teren zielony (naturalny)
[Symbol]	KR - Teren komunikacji (drogowej) wewnętrznej
OZNACZENIA INFORMACYJNE:	
[Symbol]	Stanowisko archeologiczne wraz z numerem AZP
[Symbol]	Linia elektroenergetyczna 20 kV wraz z określonym pasem technologicznym

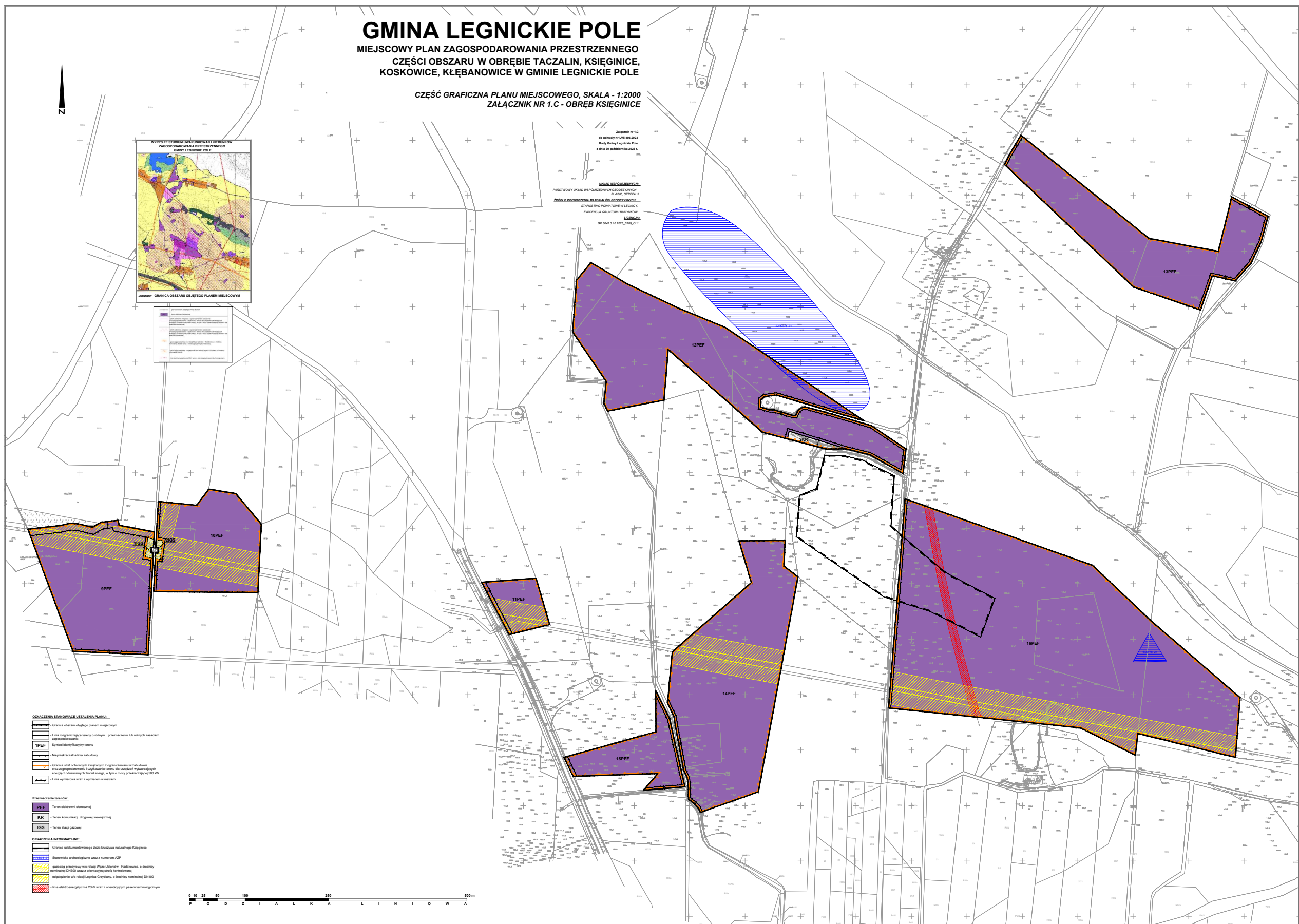
Załącznik nr 1.A
do uchwały nr L.16.455.2023
Rady Gminy Legnickie Pole
z dnia 30 października 2023 r.

URZĄD WSPÓŁZARZĄDZONYCH
PAŃSTWOWY URZĄD WSPÓŁZARZĄDZONYCH GOSPODARSTWA
PL 2000, STRONA 1
ZADANIE POCHODZENIA MATERIAŁÓW GEODEZYJNYCH
STAROSTWO POWIATOWE W LEGNICY
Ewidencja gruntów i budynków
LEGNICA
GK.6042.3.10.2023_0001_G1

**MIEJSCOWY PLAN ZAGOSPODAROWANIA PRZESTRZENNEGO
CZĘŚCI OBSZARU W OBRĘBIE TACZALIN, KSIĘGINICE,
KOSKOWICE, KŁEBANOWICE W GMINIE LEGNICKIE POLE**

CZĘŚĆ GRAFICZNA PLANU MIEJSCOWEGO, SKALA - 1:2000
ZAŁĄCZNIK NR 1.B - OBREB KOSKOWICE





Załącznik Nr 2 do uchwały Nr LVII.495.2023

RADY GMINY LEGNICKIE POLE

z dnia 30 października 2023 r.

ROZSTRZYGNIĘCIE
o sposobie rozpatrzenia uwag wniesionych do wyłożonego do publicznego wglądu
projektu miejscowego planu zagospodarowania przestrzennego
części obszaru w obrębie Taczalin, Księginice, Koskowice, Kłębanowice
w gminie Legnickie Pole

Projekt miejscowego planu zagospodarowania przestrzennego wraz z prognozą oddziaływania na środowisko został wyłożony do publicznego wglądu w dniach od 23 sierpnia 2023r. do 14 września 2023r. Ostateczny termin składania uwag po zakończeniu okresu wyłożenia wyznaczono na dzień 28 września 2023 r.

Do projektu planu miejscowego nie zgłoszono uwag. Do prognozy oddziaływania na środowisko nie zgłoszono uwag.

ROZSTRZYGNIECIE

o sposobie realizacji zapisanych w projekcie miejscowego planu zagospodarowania przestrzennego części obszaru w obrębie Taczalin, Księginice, Koskowice, Kłębanowice w gminie Legnickie Pole inwestycji z zakresu infrastruktury technicznej, które należą do zadań własnych gminy, oraz zasadach ich finansowania, zgodnie z przepisami o finansach publicznych

Inwestycje z zakresu infrastruktury technicznej służące zaspokajaniu zbiorowych potrzeb mieszkańców, zgodnie z art. 7 ust. 1 ustawy z dnia 8 marca 1990 r. o samorządzie gminnym (tj. Dz. U. z 2023 r., poz. 40, ze zm.) stanowią zadania własne gminy.

Na obszarze objętym planem miejscowym nie przewiduje się wydatków gminy związanych z budową infrastruktury technicznej oraz dróg publicznych należących do zadań własnych gminy, będących następstwem uchwalenia planu miejscowego.

Finansowanie potencjalnych inwestycji z zakresu utrzymania infrastruktury technicznej będzie się odbywało z budżetu gminy lub poprzez partnerstwo publiczno – prywatne na podstawie porozumień zawartych z innymi podmiotami.

Przewidywanymi źródłami finansowania poprzez budżet gminy będą: dochody własne gminy, dotacje, fundusze Unii Europejskiej, pożyczki preferencyjne, udział innych podmiotów.

Załącznik Nr 4 do uchwały Nr LVII.495.2023

RADY GMINY LEGNICKIE POLE

z dnia 30 października 2023 r.

Zalacznik4.gml

Dane przestrzenne, o których mowa w art. 67a ust. 3 i 5 ustawy z dnia 27 marca 2003 r. o planowaniu i zagospodarowaniu przestrzennym (j.t. Dz.U. z 2022 r. poz. 503 z późn. zm.) ujawnione zostaną po kliknięciu w ikonę

Uzasadnienie

w sprawie uchwalenia miejscowego planu zagospodarowania przestrzennego

części obszaru w obrębie Taczalin, Księginice, Koskowice, Kłębanowice w gminie Legnickie Pole

Projekt miejscowego planu zagospodarowania przestrzennego części obszaru w obrębie Taczalin, Księginice, Koskowice, Kłębanowice w gminie Legnickie Pole, zwany dalej planem miejscowym został opracowany na podstawie Uchwały nr XLIX.426.2022 z dnia 28 grudnia 2022 r. w sprawie przystąpienia do sporządzenia zmiany miejscowego planu zagospodarowania przestrzennego części obszaru w obrębie Taczalin, Księginice, Koskowice, Kłębanowice w gminie Legnickie Pole.

Łączna powierzchnia obszaru objętego planem miejscowym wynosi około 84 hektary.

Głównym celem przystąpienia do sporządzenia planu miejscowego jest umożliwienie lokalizacji elektrowni słonecznych.

Równolegle z pracami planistycznymi dotyczącymi opracowania planu miejscowego sporządzana jest zmiana Studium uwarunkowań i kierunków zagospodarowania przestrzennego gminy Legnickie Pole.

Z obszaru objętego planem miejscowym wyłączono tereny istniejących elektrowni wiatrowych.

Z obszaru opracowania planu miejscowego wyłączono niewielki zakres obejmujący działki o nr ewidencyjnym 175/1 i 176/3, obręb Księginice, oraz dwa obszary zlokalizowane na działkach o nr ewidencyjnym 2/7 i 21/1 obręb Taczalin, z uwagi na brak możliwości realizacji na przedmiotowych nieruchomościach przeznaczenia związanego z elektrownią słoneczną.

W planie miejscowym uwzględniono wymagania określone w art. 1 ust. 2 - 4 ustawy z dnia 27 marca 2003 roku o planowaniu i zagospodarowaniu przestrzennym (tj. Dz. U. z 2023 r. poz.977, ze zm.), poprzez realizację wymogów, o których mowa w art. 15 ust. 2 i 3 przywołanej powyżej ustawy, w następujący sposób:

- wymagania ład przestrzennego - poprzez ustalenie przeznaczenia terenu, zasad ochrony i kształtowania ład przestrzennego, a także parametrów zagospodarowania terenu z uwzględnieniem istniejącego stanu zagospodarowania obszaru objętego planem miejscowym oraz terenów przyległych;

- wymagania ochrony dziedzictwa kulturowego i zabytków poprzez ustalenie zasad postępowania z potencjalnymi zabytkami archeologicznymi odkrytymi podczas prac ziemnych. Na obszarze objętym planem miejscowym nie występują dobra kultury współczesnej;

- wymagania ochrony zdrowia oraz bezpieczeństwa ludzi i mienia poprzez ustalenie granic stref ochronnych związanych z ograniczeniami w zabudowie oraz zagospodarowaniu i użytkowaniu terenu dla urządzeń wytwarzających energię z odnawialnych źródeł energii, w tym o mocy przekraczającej 500 kW.

- walory ekonomiczne przestrzeni oraz prawo własności - poprzez przeznaczenie terenów pod realizację elektrowni słonecznych;

- potrzeby obronności i bezpieczeństwa państwa - na obszarze objętym planem miejscowym nie występują tereny i obiekty spełniające potrzeby obronności i bezpieczeństwa państwa;

- ochronę środowiska poprzez ustalenie zasad modernizacji, rozbudowy i budowy systemów infrastruktury technicznej z uwzględnieniem ochrony czystości powietrza, a także wód powierzchniowych i podziemnych. Dopuszczono pozyskiwanie energii ze źródeł odnawialnych o mocy przekraczającej 500 kW.

- potrzeby interesu publicznego - poprzez ustalenie zasad modernizacji, rozbudowy i budowy systemów infrastruktury technicznej;

- potrzeby w zakresie rozwoju infrastruktury technicznej, w szczególności sieci szerokopasmowych - ustalenia planu miejscowego dopuszczają lokalizowanie sieci i urządzeń infrastruktury technicznej, zgodnie z przepisami zawartymi w ustaleniach rozdziale 5. Nie ogranicza się rozwoju sieci szerokopasmowych;

- zapewnienie udziału społeczeństwa w pracach nad planem miejscowym oraz zachowanie jawności i przejrzystości procedur planistycznych - zgodnie z wymogami art. 17 pkt 1 ustawy o planowaniu i zagospodarowaniu przestrzennym zapewniono udział społeczeństwa w pracach nad planem miejscowym poprzez publikację ogłoszenia i obwieszczenia o przystąpieniu do sporządzenia planu miejscowego. W okresie składania wniosków określonym w ww. ogłoszeniu i obwieszczeniu nie zgłoszono wniosków do planu miejscowego. Ponadto zawiadomiono na piśmie o podjęciu uchwały o przystąpieniu do sporządzenia

planu miejscowego oraz prognozy oddziaływania na środowisko instytucje i organy właściwe do uzgadniania i opiniowania planu miejscowego. Zakres prognozy oddziaływania na środowisko został uzgodniony przez Regionalnego Dyrektora Ochrony Środowiska oraz Państwowego Powiatowego Inspektora Sanitarnego.

Zgodnie z problematyką planu oraz z lokalnymi uwarunkowaniami występującymi na obszarze objętym planem, odstąpiono od ustalenia:

- zasad ochrony krajobrazów kulturowych oraz dóbr kultury współczesnej;
- wymagań wynikających z potrzeb kształtowania przestrzeni publicznych;
- granic i sposobów zagospodarowania terenów lub obiektów podlegających ochronie, na podstawie odrębnych przepisów, terenów górniczych, a także obszarów szczególnego zagrożenia powodzią, obszarów osuwania się mas ziemnych, krajobrazów priorytetowych określonych w audycie krajobrazowym oraz w planach zagospodarowania przestrzennego województwa;
- sposobu i terminu tymczasowego zagospodarowania, urządzania i użytkowania terenu.

Do projektu planu miejscowego sporządzono prognozę oddziaływania na środowisko oraz prognozę skutków finansowych.